

# NEWYDDION Aber

RHIFYN 25 - HYDREF 2016



## Yr Is-Ganghellor Dros Dro a Her y Dyn Haearn

©FinisherPix.com

Mae'r Is-Ganghellor Dros Dro, yr Athro John Grattan, wedi codi bron i £8,000 tuag at galedi myfyrwyr trwy lwyddo i gwblhau un o heriau chwaraeon caleta'r byd.

Llwyddodd John i offren triathlon Ironman Cymru yn Ninbych y Pysgod, Sir Benfro, mewn ychydig llai na 17 awr. Yn ystod yr amser hwnnw, bu'n rhaid i'r academydd 56 oed nofio 2.4 milltir yn y môr, seiclo 112 milltir a rhedeg marathon llawn 26.2 milltir. Wrth iddo groesi'r llinell derfyn yn hwyr nos Sul 18 Medi 2016, cafwyd bonllfau o gymeradwyaeth gan y dorf. Yn ei gryd melyn Prifysgol Aberystwyth, roedd yr Athro Grattan yn un o ddwy fil o athletwyr oedd wedi penderfynu rhoi cynnig ar her Ironman Cymru eleni.

Wrth siarad ar ddiwedd y triathlon, dywedodd John: "Yn ddi-os, dyma'r her gorfforol fwyaf i fi ei hwynebu hyd yma a dwi wrth fy modd mod i wedi gallu cwblhau'r cwrs yn yr amser penodedig.

"Hoffwn ddiolch i bawb sydd wedi fy nodd i ac wedi fy nghefnogi wrth i mi fynd i'r afael â her Ironman Cymru. Rwy'n hynod falch fod yr arian a godwyd o ganlyniad yn mynd tuag at Gronfa Aber ac yn benodol tuag at brosiectau i leddfu caledi myfyrwyr a phrosiectau lles myfyrwyr."

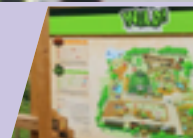
Mae modd cyfrannu at y gronfa trwy fynd at dudalen John ar-lein:

[www.everydayhero.co.uk/event/ironmanVC](http://www.everydayhero.co.uk/event/ironmanVC)

2 Buddsoddi a gwellar campws



5 Un o'n graddedigion yn agor sw



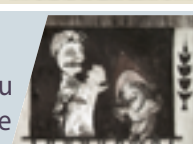
6 Bywyd ar Gampws Cangen Mawrisiws



8 Yn ogystal â'r swydd bob dydd



10 Gwneud byd prosesu printiau yn ddiogelach lle



Cyhoeddir **NEWYDDION** Aber gan y **Tim Cyfathrebu a Materion Cyhoeddus**, Prifysgol Aberystwyth.

**Ffôn:** 01970 622578

**E-bost:** [cyfathrebu@aber.ac.uk](mailto:cyfathrebu@aber.ac.uk)

Bydd y rhifyn nesaf o **NEWYDDION** Aber ar gael ym mis **Chwefror 2017**. Dyddiad cau ar gyfer y rhifyn nesaf yw **Dydd Llun 12 Rhagfyr**.



Seddau newydd ar y piazza o flaen Canolfan y Celfyddydau



Grisiau tŵr  
Llandinam,  
cynt



Grisiau tŵr  
Llandinam,  
wedyn

## Buddsoddi a gwella'r campws

Maria Ferreira o Adran Datblygu Ystadau'r Brifysgol sy'n disgrifio'r buddsoddiadau a'r gwelliannau a wnaed i gampysau'r Brifysgol yn ystod misoedd yr haf.



Fel y gwŷr staff a myfyrwyr sy'n dychwelyd, mae gan Adran Datblygu Ystadau'r Brifysgol gynllun rhagweithiol i gynnal a gwella holl adeiladau ac isadeiledd y Brifysgol.

Wrth i fyfyrwyr fwynhau seibiant haeddiannol a threulio amser gyda'u teuluoedd a'u cyfeillion gartref, yr haf yw un o adegau prysuraf y flwyddyn i lawer o adrannau'r Brifysgol, ac nid yw'r Adran Datblygu Ystadau yn eithriad yn hyn o beth.

Diolch i fuddsoddiad a gymeradwywyd gan Gyngor y Brifysgol, bu 2016 yn flwyddyn arbennig o brysur ledled yr adran, o'r adran Rheoli Prosiectau sy'n gweithio ar gynlluniau graddfa fawr, i'r Timau Gwasanaethau Eiddo a Thiroedd.

Mae llawer iawn o waith a buddsoddi wedi digwydd ar Gampws Penglais yn ddiweddar. Gwnaed gwaith i newid trawsnewidyddion ac offer switsio, gosod generadur a boeleri newydd, newid prif bibellau dŵr, ac ailwifro adeilad y Gwyddorau Ffisegol. Hefyd, yn Undeb y Myfyrwyr, gosodwyd lifft newydd i gynorthwyo myfyrwyr sydd ag anableddau.

Yn ogystal â darparu gwasanaethau diogel, mae'r prosiectau hyn hefyd yn sicrhau bod ein hadeiladau'n dod yn fwy cynaliadwy ac effeithiol yn eu defnydd o ynni, fel y gall y Brifysgol ateb ei hymrwymiaadau carbon.

O ganlyniad uniongyrchol i'n hymgyrch 'Rho Wybod Nawr' mae'r Brifysgol hefyd wedi buddsoddi'n sylweddol i wella'r golau ar gampysau Penglais a Llanbadarn, gan roi diogelwch ychwanegol i'n myfyrwyr yn ystod nosweithiau tywyll y gaeaf. Er na fydd llawer o'r gwaith hwn yn amlwg o weladwy, mae

digon o waith wedi ei wneud y gellir ei weld yn glir gan fyfyrwyr, staff a'r sawl sy'n ymweld â'n campysau.

Rydyn ni wedi gosod ceginau newydd mewn rhai adeiladau lletya myfyrwyr, megis Rosser; rydym wedi rhoi cawodydd newydd yn Trefloyne A; wedi ychwanegu sawl sbloet o liw – er enghraifft yn nhŵr Llandinam ac IBERS 1.31; wedi gosod carped newydd yn Llyfrgell Thomas Parry; yn ogystal â chladin ar Bont Cledwyn a fydd yn gwella delwedd gyffredinol yr adeilad yn ogystal â sicrhau ei fod yn fwy effeithiol o ran defnyddio ynni. Mae ffyrdd yn cael wyneb newydd ac mae arwyddion newydd yn cael eu gosod mewn llawer o adeiladau.

Mae'r Timau Gwasanaethau Eiddo a Thiroedd wedi bod yr un mor brysur yn tacluso'r campysau drwy baentio, ychwanegu seddi, potiau blodau, gwelyau blodau a basgedi crog.

Gobeithiwn y byddwch yn mwynhau manteision y gwaith a wnaethom yn ystod misoedd yr haf ac y byddwch yn hoffi'r hyn a welwch.



IBERS 1.31

## COLOFN YR IS-GANGHELLOR DROS DRO

Rwy'n ysgrifennu hyn ychydig ddyddiau ar ôl cwblhau un o'r heriau chwaraeon mwyaf anodd. Ddydd Sul, 18 Medi, roeddwn yn un o blith dwy fil o athletwyr a ddechreuodd driathlon 'Ironman Cymru' yn Ninbych-y-Pysgod, Sir Benfro. Her frawychus a dweud y lleiaf. Roedd yna adegau, rhaid cyfaddef, pan oedd hi'n anodd cadw i fynd ac roeddwn yn teimlo fel rhoi'r gorau iddi, ond daliais ati ac ychydig cyn hanner nos (bron 17 awr ar ôl dechrau), croesais y llinell derfyn.



Un o'r pethau a'm cadwodd i fynd oedd f'addewid i godi arian i Gronfa Aber, ac yn arbennig i Galedi Myfyrwyr a Lles Myfyrwyr. Ers ei sefydlu yn 2009, mae Cronfa Aber (neu'r Gronfa Flynyddol cyn hynny) wedi estyn help llaw i ddwsinau o fyfyrwyr sydd mewn perygl o orfod gadael y Brifysgol oherwydd anawsterau ariannol, a chafodd prosiectau pwysig fel Nawdd Nos achubiaeth.

Mae'n debyg na fydd llawer ohonoch sy'n darllen hwn wedi ymgymryd â thriathlon 'Ironman' (ac rwy'n amau'n gryf a fyddaf innau'n gwneud un arall), ond rwy'n sicr bod nifer ohonom wedi wynebu heriau digon anodd ar ryw adeg yn ein bywydau. Gyda lwc, deunw drwyddi yn gryfach, yn fwy ffit, a hyd yn oed yn fwy penderfynol o lwyddo. Mae'r un peth yn wir am y Brifysgol – fel sefydliad rydym wedi wynebu ambell frwydr anodd, ond ailymgasglwn a chydweithiwn i wneud pethau'n well.

Mae ein canlyniadau diweddar yn Arolwg Cenedlaethol y Myfyrwyr (ACM) a *The Times* and *The Sunday Times Good University Guide* yn enghreifftiau o'r hyn y gellir ei gyflawni trwy weithredu ar y cyd. Fe ddringwyd mwy na 100 safle yn nhabl cynghrair yr ACM, ac roeddem yn un o'r dringwyr uchaf yn y *Good University Guide*, gan godi 23 safle.

Fel gyda'r hyfforddiant ar gyfer y triathlon, daeth y canlyniadau hyn ar ddiwedd ymgyrch bendant. Rydym yn buddsoddi amser, llafur ac arian gwerthfawr er mwyn sicrhau bod profiad myfyrwyr yma y gorau a all fod, a bod Aberystwyth yn parhau i fod yn lle eithriadol i ddysgu a byw.

**Yr Athro John Grattan**  
Is-Ganghellor Dros Dro

## Canlyniadau Arolwg Cenedlaethol y Myfyrwyr

Fis Awst, dathlwyd y newyddion fod Prifysgol Aberystwyth wedi gwneud yn eithriadol o dda yn Arolwg Cenedlaethol y Myfyrwyr eleni.

Daeth y brifysgol ar y brig yng Nghymru, yn bedwaredd o blith y prifysgolion traddodiadol ac yn un o'r deg uchaf o holl sefydliadau addysg uwch Prydain am fodlonwydd cyffredinol myfyrwyr.

Dengys y canlyniadau fod bodlonwydd cyffredinol ymhlith myfyrwyr Prifysgol Aberystwyth yn 92% - sydd chwe phwynt canran yn uwch na ffigwr y Deyrnas Unedig, sef 86%. Dringodd y Brifysgol dros 100 safle yn nhabl yr Arolwg ers llynedd.

Cafwyd ymddangosiad arbennig gan yr hwyaden felen wrth i'r Athro John Grattan gynnal cyfres o gyfarfodydd staff ar bob campws ar y dydd y cafodd y canlyniadau eu rhyddhau er mwyn diolch i staff am eu cyfraniadau, trwy ddweud: "Ni fyddai hyn wedi bod yn bosibl heb eich ymroddiad parhaus a'ch gwaith caled chi yn sicrhau bod Aberystwyth yn dal i fod yn lle eithriadol i fyw ac i ddysgu ynddo."

Yn dilyn cyhoeddi'r Arolwg, derbyniodd yr Athro John Grattan llythyr gan Ysgrifennydd Addysg Cabinet Llywodraeth Cymru, Kirsty Williams AM, yn gofyn iddo fynegi ei llongyfarchiadau i staff, undeb y myfyrwyr a phawb a weithiodd i sicrhau'r fath ganlyniadau ardderchog.

Dywedodd yn ei llythyr: "Gwn fod staff yr adrannau academaidd ac adrannau'r gwasanaethau proffesiynol wedi gweithio ac wedi



ymdrechu'n galed iawn i gyflawni ymrwymiad Aberystwyth i brofiad y myfyrwyr."

Bydd y sylw nawr ar ACM 2017 a fydd yn dechrau ym mis Ionawr gyda rhai newidiadau i'r holiadur arferol.



# Cymrodyr Newydd yr Academi Addysg Uwch

Yn ddiweddar dyfarnwyd Cymrodoriaeth yr Academi Addysg Uwch (AAU) i wyth aelod o'r staff trwy Gynllun ar y cyd rhwng Aberystwyth a Bangor ar gyfer Cydnabod Datblygiad Proffesiynol Parhaus mewn Addysgu a Chynorthwyo Dysgu.

Gwnaed Eleri Pryse (Ffiseg), Joanne Wallace (IBERS) a Reyer Zwiiggelaar (Cyfrifiadureg) yn Uwch Gymrodyr yr AAU; gwnaed Karen Hunsdale (Cyfrifiadureg), Catherine O'Hanlon

(Seicoleg), Loai Alsaïd (Busnes) a Victoria Wright (Seicoleg) yn Gymrodyr yr AAU, a gwnaed Sylvia Degen (leithoedd Modern) yn Gymrawd Cyswllt yr AAU.

Caiff Cymrodoriaethau AAU eu hystyried yn achrediad addysgu cydnabyddedig trwy'r sector, ac maent yn llwybr pwysig o gydnabyddiaeth i staff profiadol nad oedd ganddynt unrhyw gymwysterau addysgu cyn hynny.

Mae dau ddyddiad cau i dderbyn ceisiadau bob blwyddyn. Daw'r dyddiad cau nesaf ganol mis Rhagfyr. Er mwyn cael rhagor o wybodaeth am ymgeisio am gymrodoriaethau AAU, anfonwch e-bost i [fellows@aber.ac.uk](mailto:fellows@aber.ac.uk).

Gellir cael rhestr gyflawn o holl gymrodyr AAU Prifysgol Aberystwyth fan hyn: [www.aber.ac.uk/cy/cdsap/health-fellowships/senior-fellow/senior-fellows-by-date/](http://www.aber.ac.uk/cy/cdsap/health-fellowships/senior-fellow/senior-fellows-by-date/)

## Gwobr R M Davies



Dyfernir gwobr flynyddol RM Davies

i fyfyrwr uwchraddedig am waith ymchwil nodedig mewn maes sy'n ymwneud â Ffiseg.

Mae dwy ran i'r enwebiadau – darn o waith (cyhoeddiad, poster), a rhestr o gyflawniadau neu uchelbwyntiau.

Denodd cystadleuaeth 2016 amryw o geisiadau uchel eu safon. Roedd gan bedwar o'r cystadleuwyr waith arbennig o safonol wedi'i gyhoeddi mewn cyfnodolion academiaidd rhyngwladol uchel eu heffaith, a gwnaeth hyn fywyd y beirniaid yn bur anodd. Roedd uchelbwyntiau'r ymchwil yn cynnwys teithiau cydweithrediadol i Hawaii, teithiau maes yn aelodau o dîm rhyngwladol, datblygu teclyn ar gyfer cyfrifiadura cwantwm, amryw gyflwyniadau mewn cynadleddau a seminarau, ac amser yn sylwi ar gyfleusterau gwyddonol o bwys. O'i grynhoi, roedd ansawdd y gystadleuaeth yn uchel iawn.

Yr enillydd oedd Joe Hutton, myfyriwr PhD yn ei drydedd flyyddyn yn y grŵp Ffiseg Cysawd yr Haul, am gyhoeddiad o'r enw: 'Erupting Filaments with Large Enclosing Flux Tubes as Sources of High-Mass Three-part CMEs, and Erupting Filaments in the Absence of Enclosing Flux tubes as Sources of Low-mass Unstructured CMEs', a gyhoeddwyd yn y cylchgrawn dylanwadol *Astrophysical Journal*.

Meddai Dr Huw Morgan, trefnydd y gystadleuaeth a Darlithydd yn yr Adran Ffiseg: "Dyma astudiaeth nodedig sy'n gweithredu technegau prosesu delweddau newydd grymus i ddangos manylion strwythurol ffrwydradau o'r Haul. Mae i'r gwaith oblygiadau i'r ffordd y mae ffrwydriadau'n cael eu llunio, a sut y cânt eu dosbarthu, ac felly mae'n waith rhyngwladol bwysig."

Roedd Joe Hutton ar ben ei ddigon ar ôl derbyn y wobwr: "Mae ymchwil yn aml yn waith caled, ond mae ennill y wobwr hon wedi gwneud yr oriau maith i gyd yn werth chweil." Nid oedd Joe am ddweud ar beth y byddai'n gwario'r wobwr ariannol hael, ond ei flaenoriaeth yn y tymor byr yw gorffen ysgrifennu a chyflwyno ei draethawd ymchwil yn ystod y misoedd nesaf.

## Lansio KESS II



Cafodd ail brosiect Ysgoloriaethau Sgiliau Economi Gwybodaeth, KESS II, ei lansio ym mis Gorffennaf.

Yn dilyn y prosiect KESS a fu'n gweithredu o 2009 hyd 2014, bydd KESS II yn cysylltu cwmnïau a sefydliadau ag arbenigedd academiaidd yn y sector Addysg Uwch yng Nghymru, er mwyn ymgymryd â phrosiectau cydweithredol.

Gyda buddsoddiad o £26m trwy Gronfa Gymdeithasol Ewrop, bydd KESS II yn rhoi ysgoloriaethau i ragor na 600 o fyfyrwyr.

Bydd Prifysgol Aberystwyth yn cynnig ysgoloriaethau i 58 myfyriwr PhD a 65 o fyfyrwyr Ymchwil Meistr.

Bydd yr alwad nesaf am geisiadau i brosiect KESS II yn Aberystwyth yn agor yn Ionawr, ond mae'r Swyddfa Ymchwil, Busnes & Arloesi yn derbyn mynegiadau o ddi-ddordeb ar hyn o bryd. Pan fydd yr alwad yn agor yn Ionawr, bydd ceisiadau'n cael eu derbyn am gyfleoedd PhD, MPhil ac MRes.

Mae gofyn i gynigion am brosiect gael eu hystyried gan berson academiaidd o Brifysgol Aberystwyth a phartner-gwmni, a bydd gofyn i'r prosiect ystyried anghenion y cwmni hwnnw. I gael rhagor o wybodaeth ewch i'r wfan: [www.aber.ac.uk/cy/rbi/staff-students/knowledge-economy-skills-scholarships/](http://www.aber.ac.uk/cy/rbi/staff-students/knowledge-economy-skills-scholarships/)

Os oes gennych unrhyw gwestiwn ynglŷn â'r alwad neu'r broses ymgeisio yn gyffredinol, cysylltwch â Swyddog Datbygu Busnes a Phrosiect KESS II, Gwern Hywel - [gwh5@aber.ac.uk](mailto:gwh5@aber.ac.uk) or 01970 628579.



Adrian Mironas, un o fyfyrwyr Aberystwyth, yn siarad yn achlysur lansio KESS II am yr hyn mae KESS yn ei olygu iddo ef a manteision cymryd rhan yn y prosiect.



## NEWYDDION

## Un o Raddedigion Aberystwyth yn Agor Sŵ Newydd

Dair blynedd ar ôl graddio yn Aber, mae Zac Hollinshead wedi gwireddu breuddwyd oes o redeg ei sŵ ei hun.

Cwblhaodd Zac gwrs gradd mewn sŵoleg yn IBERS yn 2013 a nawr y mae wedi agor Parc Swolegol GWYLLT yn Swydd Amwythig.

Meddai Zac: "Mae'r antur newydd hon yn gwireddu breuddwyd oes, sef perchen fy sŵ fy hyn. Roedd gen i gasgliad o anifeiliaid pan ddois i Aberystwyth i astudio a bŵm yn ddigon ffodus i gael eu cadw yn Animalariwm y Borth ac yn ddiweddarach fe ddois i'n brif ofalwr yno. Wrth astudio am fy ngradd mewn Sŵoleg, sefydlais fy nghwmni allanol fy hun dan yr

enw Zac's Wild Encounters; ac mae'r cwbl wedi deillio o hynny."

Magwyd Zac ar fferm ger Wolverhampton ac mae wedi ymddiddori mewn anifeiliaid erioed. Roedd ffrindiau i'r teulu yn rhedeg y West Midlands Safari Park a threuliodd gryn dipyn o amser yno pan oedd yn tyfu i fyny.

Ychwanegodd Zac "Amcan y sŵ yw rhoi profiad ymarferol, cofiadwy, unwaith mewn oes er mwyn addysgu ymwelwyr am anifeiliaid, gyda'r nod o gwarchod bywyd gwyllt. Deilliodd y Parc Swolegol GWYLLT o freuddwyd am addysgu'r cyhoedd ynghylch gwahanol anifeiliaid, tanseilio rhai camsyniadau cyffredin a

chael gwared ar stigma a gysylltir yn gyffredin ag anifeiliaid nad ydynt mor ddel a blewog.

Mae'r anifeiliaid a'r staff ym Mharc Swolegol GWYLLT yma er mwyn diogelu bywyd gwyllt ac i ddysgu'r cyhoedd yn gyffredinol am fywyd gwyllt o bob math, a'r gobaith yw y bydd dysgu a gwell dealltwriaeth yn esgor ar awydd cryf i'n cynorthwyo i ddiogelu bywyd gwyllt y byd."



## Haf prysur yn y Ganolfan Saesneg Ryngwladol

Bu'n haf prysur arall i'r Ganolfan Saesneg Ryngwladol, wrth i ragor na chant o fyfyrwyr ddod i astudio ystod o gyrсияu, yn cynnwys Saesneg Cyn-sesiynol a Sgiliau Astudio, Saesneg Cyffredinol a Sgiliau Cyfathrebu, Datblygiad Athro, Saesneg gyda Chadwraeth Dŵr, a Saesneg gyda Gwyddor Chwaraeon.

Roedd lefelau bodlonrwydd yn uchel, gan i 95% ohonynt ddatgan y byddent yn cymeradwyo eu cwrs haf yn y Ganolfan i eraill, ac i 98% ddweud eu bod yn fodlon ar ansawdd y dysgu ar eu cwrs.

Yn 2016-2017 ychwanegir Y Gyfraith at bortffolio'r Cyrсияu Tystysgrif Sylfaen Rhyngwladol a gynigir gan y Ganolfan yn barod. Bydd darpar fyfyrwyr y gyfraith yn astudio cyfuniad o astudiaethau Saesneg a'r Gyfraith a fydd, ar ôl eu cwblhau'n llwyddiannus, yn eu rhoi mewn sefyllfa i ymuno â rhaglen israddedig yn Ysgol y Gyfraith Aberystwyth.





# Bywyd ar Gampws Cangen Mawrisiws

Arweinydd Cynllun a Darlithydd mewn Cyfrifiadureg yng nghanen-gampws Mawrisiws, Prifysgol Aberystwyth yw'r **Dr Karen Hunsdale**. Siaradodd NEWYDDION Aber â Karen er mwyn dysgu ychydig yn rhagor amdani hi, ei gwaith, a rhai o'r gwahaniaethau rhwng Aberystwyth a Mawrisiws.

## Soniwch ychydig am eich cefndir

Rwy'n dod yn wreiddiol o Fanceinion. Bûm yn astudio Cemeg ym Mhrifysgol Manceinion ac yn gweithio ym maes deunyddiau fferyllol am bedair blynedd.

Roeddwn i bob amser yn ymddiddori mewn technoleg, a gan bod fy ngwaith yn ymwneud â'r defnydd o raglenni cyfrifiannu, penderfynais fynd yn ôl i'r brifysgol i astudio am radd MSc mewn Cyfrifiadura a Gwyddor Gwybodaeth. Ar ôl cwblhau fy ngraddau ôl-raddedig cefais fy ysbrydoli i astudio ymhellach, ac arweiniodd hyn at gwblhau PhD oedd yn canolbwyntio ar Ddeallusrwydd Artiffisial a chymhwysiad asiantau ymddiddanol.

Testun fy mrwdfrydedd pennaf yw addysg cyfrifiadureg ac rwyf bob anser yn mwynhau archwilio dulliau gwahanol o addysgu a dysgu cynnwys y pwnc. Byddaf wrthi'n ceisio ysbrydoli a chael myfyrwyr i astudio cyfrifiadureg a chwarae eu rhan i newid y dyfodol drwy effeithio'n gadarnhaol ar fywydau pobl.

Rwyf wedi gweithio mewn ystod o sefydliadau addysgol yn amrywio o ysgolion uwchradd, colegau addysg bellach a nawr addysg uwch. Ynghyd â'r profiad hwn rwyf wedi cwblhau MA mewn Addysg ac rwyf nawr yn Gymrawd yr Awdurdod Addysg Uwch.

Dyma fy swydd gyntaf i Brifysgol Aberystwyth a'r tro cyntaf i mi fod yn Mawrisiws

## Sut brofiad yw gweithio ar Gangen Gampws Mawrisiws, Prifysgol Aberystwyth?

Mae'r campws wedi ei leoli yn *Quartier Militaire*, man gwledig yng nghanol yr ynys. Mae hi ychydig yn llai twym yma nag yn rhannau arfordirol yr ynys.

Mae'r addysgu ar y campws ym meysydd Cyfrifiadureg, y Gyfraith, Busnes a Rheolaeth a Chyfrifeg a Chyllid.

Mae ein myfyrwyr yn dod o amryfal wledydd, gan gynnwys Nigeria, Botswana, Bangladesh, Tanzania, a Mawrisiws wrth gwrs. Mae'r myfyrwyr yn gweithio'n galed ac maent yn gydwytbodol ac yn ymroddedig.

Mae gennym hefyd gryn amrywiaeth o staff, ac mae'n amgylchedd cefnogol.



Dr Karen Hunsdale gyda myfyriwr



Campws Cangen Mawrisiws

### **Beth am eich swydd chi yn ei olygu?**

Rydw i'n dysgu cyfrifiadureg israddedig, gan gynnwys modiwlau; Rhaglennu Cyflwyniadol, Mathemateg, Telemetreg a Chyfathrebu a Saerniaeth Gyfrifiadurol.

Rydyn ni wrthi'n sefydlu grŵp ymchwil i ganolbwyntio ar Ddeallusrwydd Artiffisial a dysgu a gyfoethogir drwy dechnoleg.

Rydyn ni fel adran ar hyn o bryd yn cyflwyno cais am arian i Gyngor Ymchwil Mawrisiws i ymchwilio i ddulliau eraill i gefnogi addysgu a dysgu o fewn i grŵp dethol o ysgolion uwchradd yma yn Mawrisiws.

Rwyf hefyd yn ymwneud â gweithgareddau diwrnod agored ac estyn allan er mwyn hyrwyddo ac amlygu rhagoriaeth y Brifysgol ar yr ynys.

### **Sut mae blwyddyn y Brifysgol yn gwahaniaethu yn Mawrisiws?**

Mae gennym ddau gyfnod derbyn yma ar gyfer myfyrwyr rhan 1 – Hydref a Mawrth. Mae hyn oherwydd yma ym Mawrisiws, mae disgyblion ysgol yn derbyn eu canlyniadau Tystysgrif Ysgol Uwch (cyfwerth â lefel A) yn Chwefror.

Mae gennym dri semester yma. Mae Semester 1 yn dechrau ganol Hydref ac yn dod i ben ddiwedd Rhagfyr. Ceir arholiadau yn Ionawr, ac yna bydd semester 2 yn dechrau ym Mawrth. Mae

semester 2 yn cynnwys carfan 1 a'r ail rai a dderbynnir, carfan 2. Bydd arholiadau Semester 2 yn digwydd ganol Mai, sydd wedyn yn arwain yn syth at semester 3. Semester 3 yw'r semester terfynol i garfan 2 a bydd eu harholiadau yn dechrau yn Awst. Mae pob semester yn parhau am 9 wythnos.

### **Beth yw diwrnod gwaith nodweddiadol i chi?**

Ar y funud rydw i yn y broses o gynllunio a pharatoi ar gyfer y semester newydd. Rydwn ni'n gallu cyrchu pob modiwl a ddysgir ym Mhrifysgol Aberystwyth drwy gyfrwng tudalennau VLE Blackboard. Felly mae'n rhaid i mi gysylltu'n rheolaidd â staff yn ôl yng Nghymru er mwyn cyd-drefnu dysgu'r defnyddiau yma yn Mawrisiws.

Yn yr wythnosau diweddar rwyf hefyd wedi bod yn ymwneud ag amrywiaeth o weithgareddau diwrnod agored a digwyddiadau mewn canolfannau siopa yn recriwtio ar gyfer yr Hydref hwn.

### **Beth fyddwch chi yn hoffi ei wneud yn eich amser hamdden?**

Byddaf yn hoffi cerdded ond mae hi'n gallu bod yn dwym dros ben yma, felly dim ond ar rai amseroedd yn y dydd – y bore a min nos. Rydw i hefyd wedi bod ar nifer o dripiâu catamaran o dde-ddwyrain yr ynys. Rwy'n byw yn bur agos i'r traeth a byddaf yn hoffi mynd yno'n aml i ymdrochi yn y môr.




**BRYNAMLWG**  
Bar a Bwyty | Bar & Restaurant

NAWR YN CAEL EI REDEG GAN Y  
**GWASANAETHAU CROESO**

**AGORED I BAWB!**

Ar gael o ddydd Llun i ddydd Sadwrn am Ginio a Swper.  
Coffi Barista newydd ac amrywiaeth o de Teapig ar gael.  
Ystafelloedd achlysuron ar gael.

Ffôn: (01970) 621876  
Gwefan: [www.aber.ac.uk/en/brynamlwg](http://www.aber.ac.uk/en/brynamlwg)  
E-bost: [brynamlwg@aber.ac.uk](mailto:brynamlwg@aber.ac.uk)

www.aber.ac.uk/lifelong-learning

**Cyrsiau Dysgu Gydol Oes**  
**Lifelong Learning Courses**  
**2016-17**

**Ymaelodwch ar gyrsiau mewn:**

- Celf a Dylunio
- Ecolleg a Chadwraeth
- Ysgrifennu Creadigol
- Hanes, Achyddiaeth ac Archeoleg
- Ieithoedd Modern
- Seicoleg

**Sign up for courses in:**

- Art & Design
- Ecology and Conservation
- Creative Writing
- History, Genealogy & Archaeology
- Modern Languages
- Psychology

Ewch i'r Porwr Cwrs ar-lein i weld manylion ffioedd a ble a phryd mae'r cyrsiau'n cael eu cynnal:  
[jump.aber.ac.uk/?qbcl](http://jump.aber.ac.uk/?qbcl)

See the on-line Course Browser for details of fees and where and when courses are running:  
[jump.aber.ac.uk/?qbcl](http://jump.aber.ac.uk/?qbcl)

01970 621580  
[learning@aber.ac.uk](mailto:learning@aber.ac.uk)

Ysgol Addysg a Phrosedur Cymru  
School of Education & Lifelong Learning

**Addysg Uwch yn y Gymuned | Higher Education in the Community**



## Yn ogystal â'r swydd bob dydd

Mae **Marc Welsh** a **Laura Jones** yn Gymdeithion Ymchwil Ôl-ddoethurol yn yr Adran Daearyddiaeth a Gwyddorau Daear. Mae'r ddau yn perthyn i dîm o wirfoddolwyr sy'n gofalu am Ardd Gymunedol Penglais y tu ôl i adeilad Undeb y Myfyrwyr. Bu **NEWYDDICION** Aber yn sgwrsio â Marc a Laura ac yn gofyn pam a sut y maen nhw'n cymryd rhan, a sut y gall eraill ymuno.



### O ble daeth y syniad am Ardd Gymunedol Penglais ar Gampws Penglais?

**Marc:** Dau fyfyrwr uwchraddedig Sicrhau Cyflenwadau Bwyd a Diod oedd yn awyddus i roi cynnig ar dyfu eu bwyd eu hunain a ddechreuodd yr ardd tua phum mlynedd yn ôl. Gyda chymorth Undeb y Myfyrwyr, llwyddwyd i droi'r man gwyrdd y tu ôl i adeilad Undeb y Myfyrwyr yn ardd lysiau werth chweil. Mae'r ddau wedi symud oddi yma erbyn hyn, ond bellach mae yna bobl wahanol – ninnau a Jane Powell (o Ganolfan Organig Cymru) yn eu plith – yn rhan o'r tîm ac rydym wedi dal ati i ddatblygu ac ymestyn yr ardd gyda chymorth Undeb y Myfyrwyr a'r adran Ystadau.

### Pwy sy'n gysylltiedig â'r prosiect?

**Laura:** Cymysgedd o wirfoddolwyr y blith y staff, israddedigion ac uwchraddedigion, ond mae'n agored i'r gymuned ehangach yn ogystal. Dewiswyd yr enw 'Gardd Gymunedol Penglais' er mwyn pwysleisio y gall pawb gymryd rhan, ymweld â'r ardd a'i mwynhau, ac mae llawer o ddiddordeb a chwestiynau gan bobl sy'n mynd heibio oherwydd ei lleoliad rhwng Canolfan y Celfyddydau a'r maes parcio i ymwelwyr.

### Pam ddewisoch chi ymuno â'r prosiect?

**Laura:** Roeddwn wedi bod yn tyfu ffrwythau a llysiau gartref ers sawl blwyddyn ond roedd yr ardd ar y campws yn gyfle i dyfu pethau mewn ffordd fwy cymunedol a chymdeithasol, yn ogystal â gallu rhannu rhai o'r sgiliau a'r awgrymiadau oedd gen i a dysgu pethau newydd gan bobl eraill. Roeddwn hefyd wedi gwirfoddoli am flwyddyn neu ddwy yng Ngardd Fotaneg Genedlaethol Cymru, felly roedd hi'n braf cael bod yn rhan o brosiect ychydig nes adre!

**Marc:** Bu gen i wely llysiau am flwyddyn neu ddwy yn yr ardd gefn, ond doedd gen i ddim syniad beth i'w wneud ag ef mewn gwirionedd; ar ôl symud i fflat, doedd gen i ddim lle bellach. Felly roedd yr ardd gymunedol yn ddelfrydol, roeddwn yn gallu garddio a dysgu o brofiad eraill, fel Laura a Jane Powell sy'n gwybod eu pethau! Mae'n syndod cymaint y gallwch ei ddysgu wrth gymryd rhan.

### Beth sy'n cael ei dyfu yn y rhandir?

**Laura:** Cymysgedd o lysiau, salad, ffrwythau meddal, perlysiâu a blodau y gellir eu bwyta, yn ogystal ag ambell blanhigyn addurnol a blodau i ddenu pryfed peillio. Gan fod hon yn ardd organig, byddwn yn cylchdroi cnydau'r gwelyau llysiau bob blwyddyn, gan gyfnewid y manau lle byddwn yn tyfu ffa a

phŷs, gwreiddgnydau, tatws a bresych bob blwyddyn. Rydyn ni hefyd yn rhoi cynnig ar dyfu rhai cnydau gwahanol bob blwyddyn yn ogystal â'r prif gnydau – yr arbrawf am eleni yw tatws melys, ac rydym yn edrych ymlaen yn fawr at balu'r rhain i'r wyneb a'u medi yn ystod y mis nesaf.

**Marc:** Ac mae'n werth tynnu sylw at y ffaith fod yr hyn rydym yn ei dyfu yn dibynnu ar beth mae pobl yn dymuno ei dyfu. Mae'n ymdrech ar y cyd sy'n newid o hyd. Bu ambell grŵp yn arbrofi â gwahanol blanhigion, gan gymryd gofal o wely i roi cynnig ar rywbeth gwahanol, ond gan lynu at ethos organig yr ardd.

### Beth sy'n digwydd i'r cynnyrch sy'n cael ei dyfu yno?

**Marc:** Athroniaeth yr ardd yw "cymerwch yr hyn a blannwch", felly mae'r rhan fwyaf o'r hyn a dyfwn yn cael ei rannu ymhlith y gwirfoddolwyr. Eleni rydym wedi ceisio gwerthu rhywfaint o'r hyn oedd dros ben (ac fel arfer bydd digon o ffa dringo a chorbwmpenni!) i godi arian ar gyfer hadau a deunyddiau ar gyfer y tymor tyfu nesaf. Mae blwch gonestrwydd wrth fynedfa'r ardd, a gwerthwyd rhywfaint o lysiau i siop fwyd organig y Treehouse yn y dref.

### Pa fath o dasgau sydd i wirfoddolwyr?

**Laura:** Mae rhywbeth i'w wneud o hyd, ond mae'n dibynnu ar yr adeg o'r flwyddyn; o balu, compostio a pharatoi gwelyau i hau'r hadau, pricio eginblanhigion a medi'r cnydau, heb sôn am y chwynnu!

**Marc:** Ac yn ystod misoedd y gaeaf, byddwn yn ceisio cwblhau prosiectau mawr, un-tro er mwyn datblygu'r ardd yn fan cymunedol y tu hwnt i'r gwelyau llysiau. Mae angen mwy o bobl ar gyfer pethau fel codi sied, adeiladu gwelyau uchel, gosod





fflagiau (trwm iawn!) ar gyfer ardal i eistedd. Felly yn ogystal â'r plannu, mae cyfle i ddatblygu eich sgiliau gwaith pren a chynllunio gerddi.

### **Beth yw'r uchafbwyntiau?**

*Laura:* Mae bod yn rhan o'r gwaith o'r hedyn i'r plât yn werth bob eiliad, felly o blannu hedyn yn y gwanwyn i'w wlyio yn egino a thyfu, yna medi, coginio a bwyta'r cynnyrch ffres, blasus ac weithiau ddi-siâp sy'n dod o'r planhigyn – boed hynny'n ffa, betys neu gorn melys. Ac wrth gwrs mae bwyta pŷs yn syth o'u codau yn yr haf yn un o bleserau mawr bywyd!

*Marc:* Rwy'n eithaf hoffi sefyll yn ôl ac edrych ar bob dim sydd wedi'i gyflawni mewn ychydig oriau. Mae'r ddihareb 'llawer o waith a wna llawer o ddwylo' yn amlwg iawn wrth arddio mewn grŵp.

### **A beth sydd ddim cystal?**

*Laura:* Fel y rhan fwyaf o arddwyr, byddwn yn dweud mai dod nôl i'r ardd ar ôl diwrnod neu ddau i ganfod fod eich eginblanhigion hoff wedi'u bwyta gan wllithod!

### **Sut byddai mynd ati i wirfoddoli?**

*Marc:* Mae'n hawdd. Cysylltwch â ni trwy e-bost (maw@aber.ac.uk neu lgj@aber.ac.uk ) neu Facebook ([www.facebook.com/tyfuaber/](https://www.facebook.com/tyfuaber/)) neu galwch heibio!

Rhwng Mawrth a dechrau Hydref byddwn yn cwrdd bob dydd Mercher rhwng 4.30 a 6pm. Rhwng Hydref ac Ebrill byddwn yn cwrdd am sesiynau gwaith grŵp bob yn ail Sadwrn o'r mis



rhwng 10.30am ac 1pm – rydym yn ceisio'n gorau i beidio â bod yn arddwyr tywydd teg, ond rydym yn defnyddio rhestr e-bost a Facebook i roi gwybod i bobl os bydd cynlluniau yn newid.

*Laura:* A'r dechrau Hydref, byddwn yn cynnal sesiwn cyflwyno i fyfyrwyr a staff – hen a newydd – a fyddai'n hoffi ymuno â ni, felly cysylltwch â ni neu ewch i'n tudalen Facebook i gael rhagor o fanylion.





## Gwneud byd prosesu printiau yn ddiogelach lle

Uwch-dechnegydd a Thiwtor gwneud Printiau yn yr Ysgol Gelf yw Andrew Baldwin. Mae Andrew yn lluniwr printiau ymarferol ac mae'n sôn isod am y grwnd ysgythu arloesol y mae wedi'i ddatblygu ac y mae'n ei gynhychu yn rhan o'i ymdrech i gael gwared â rhai o'r prosesau mwyaf peryglus wrth lunio printiau.

Rydyn ni'n byw mewn byd lle clywn yn aml am yr effeithiau negyddol y gall ein gweithredoedd bob-dydd eu cael arnom ni ac ar ein planed. Boed yn golchi ein gwallt gyda siampŵ sy'n cynnwys miliynau o ddefnyddiau plastig microsgopig neu'n gerdded i lawr ein strydoedd yn anadlu'r defnyddiau gronynnol o fygdarth pibau gwacáu ceir, mae pobl yn dod yn fwy gwybodol ac yn fwy gwybodol am y peryglon potensial sy'n eu wynebu.

Byddai pawb yn cytuno bod cael mwy o wybodaeth yn gam cadarnhaol tuag at sicrhau amgylchedd iachach a 'fi' iachach. Fodd bynnag, gall yr iwtopia y mae llawer ohonom yn ei deisyfu fod yn llawer anoddach ei gwredu nag y bydden ni'n feddwl ar y cychwyn. Mae dweud "anodd gwaredu hen arferiad" a "melys pob anwybod" yn crynhoi dim ond dwy o'r agweddau potensial amlwg rydyn ni'n eu hwynebu wrth wynebu newid, hyd yn oed er ein bod yn gwybod ei fod er gwell...

Mae'r agweddau hyn ymhlith y rhwystrau mwyaf sy'n herio rhai ohonom sy'n gweithio ym maes llunio printiau celfyddyd gain. Yn wahanol i'w gefnder mwy cyfarwydd, sef printio diwydiannol, mae llunio printiau celfyddyd gain yn llawn traddodiadau, a hyn sy'n achosi'r broblem.

Yn eironig, mae printio diwydiannol wedi ymateb yn gadarnhaol i'r rhybuddion am beryglon amgylcheddol, ond mae printio celfyddyd gain (yn amgylchedd proffesiynol stiwdio neu ysgol, neu un domestig ar fwrdd y gegin) wedi aros braidd yn fyddar i'r sôn am newid.

Nid yw hyn yn golygu na fu unrhyw ymdrech i osgoi'r prosesau

mwyaf peryglus wrth lunio printiau celfyddyd gain, er enghraifft mae inc yn cael ei gynhychu gyda chyfansoddion organig anweddol is (VOC) a gellir cael gwared ar rai inciau heb orfod defnyddio toddyddion.

Yn fy maes arbenigol i, sef ysgythu, mae llawer o beryglon potensial ar gael o hyd, gan gynnwys y mordantau a ddefnyddir i ysgythu'r platiau metel. Asid nitrig yw'r asid traddodiadol a ddefnyddir i dyllu'r platiau, sydd yn ystod y broses o ysgythu yn cynhyrchu anweddau afiach a hynod wenwynig. Mae hyn er gwaethaf y ffaith bod mordantau mwy diogel a llai costus megis fferig clorid ar gael. Mae'r sylwedd a ddefnyddir yn draddodiadol i wrthsefyll y tyllu (y grwnd) hefyd yn ddefnydd peryglus sy'n cynnwys arsenig, arian byw a phlwm.

Fodd bynnag, mae'n ymddangos mai traddodiad sy'n ennill, gan fod asid nitrig a grwnd gwenwynig yn dal i gael eu defnyddio mewn stiwdios llunio printiau celfyddyd gain, yn arbennig ym Mhrydain. Mae dewisiadau eraill mwy diogel wedi colli'r dydd yn eu cais i ddisodli traddodiad, o ganlyniad i amryw o ystyriaethau pwysig, a'r pwysicaf o'r cyfan oedd ansawdd yr ysgythu.

Mae llawer o lunwyr printiau celfyddyd gain wedi gadael deunyddiau a dulliau llai gwenwynig o ganlyniad i'r anfantais sylweddol hon, a minnau yn eu plith. Yn ystod blynyddoedd lawer o ymwneud ag ysgythu, roedd fy awydd i ddod o hyd i adnoddau a dulliau llai niweidiol yn cael ei achosi gan bryderon ynglŷn â'm hiechyd fy hun (dannedd yn pydru o achos anwedd nitrig), iechyd fy myfyrwyr a phryderon eangach ynglŷn ag iechyd yr amgylchedd. Achosodd hyn i mi yn 2000 ymweld â stiwdio un o'r arloeswyr cynnar ym maes ysgythu diogelach, sef *Edinburgh Printmakers*.

Ar ôl dysgu oddi wrth y dulliau arloesol yng Nghaeredin, aeth fy nghydweithiwr Paul Croft a minnau ati i fabwysiadu llawer o brosesau Caeredin yn yr Ysgol Gelf, pethau megis glanhau inciau sail-olew gydag olew llysiâu a hylif golchi llestri gan wneud i ffwrdd â'r angen am dddyddion gwenwynig.

Fodd bynnag, gan deimlo'r angen i fwrw ymlaen ymhellach i ddarganfod dulliau llai gwenwynig, yn yr Ysgol Gelf ac yn fy stiwdio fy hun, *Trefeglwys Printmakers*, dechreuais archwilio sut y gallwn ddatblygu grwnd ysgythu llai niweidiol.

Yn dilyn fy ymchwil yn 2000, crewyd yr hyn a elwir yn *Baldwin's Ink Ground* (BIG) cynnyrch sydd wedi ei wirio'n annibynnol gan labordy profi cemegol yn America ac yn un a brofodd yn ystod yr un mlynedd ar bymtheg dilynol ei fod yn ddewis arall diogelach ac yn un nad yw'n effeithio ar y cywirdeb sy'n angenrheidiol gyda gwrthyddion asid.

Ochr yn ochr â'r grwnd ysgythu rydw i hefyd wedi datblygu technegau sy'n gwneud i ffwrdd â rhai o'r prosesau peryglus eraill. Felly, y dyddiau hyn byddwch yn gweld coffi parod, siwgwr eisin, a saws soia ar silffoedd stiwdio yn hytrach na'r dewisiadau gwenwynig traddodiadol eraill.

Pan ddatblygais i'r dewisiadau eraill mwy diogel hyn prin y sylweddolais y byddent yn fy arwain i deithio'r byd ac i gyfarfod ag artistiaid o gyffelyb fryd, a oedd yn frwd ynglŷn â llunio printiau a



Andrew Baldwin, 'Punch Drunk', ysgythriad. Ef oedd enillydd Artist Cymreig y Flwyddyn 2007 yn yr adran llunio printiau.





materion amgylcheddol.

Yn 2003, cymerodd lluniwr printiau o stiwdio ym Massachusetts ran mewn gweithdy llunio printiau anwenwynig yn *Edinburgh Printmakers* a oedd erbyn hyn yn defnyddio fy ngrwnd ysgythr, BIG. Wedi cael argraff dda o'r cynnyrch, daeth Liz Chalfin, perchennog y stiwdio, i fy stiwdio yn Nhrefglwys i ddysgu mwy amdano. Y canlyniad oedd i Liz fynd â'r grwnd yn ôl i'r Unol Daleithiau i'w stiwdio ei hun, Zea Mays, sy'n ei hysbysebu ei hun fel stiwdio printiau cwbl ddi-wenwyn. Mae Liz wedi datblygu i fod yn llysgennad i BIG yn America lle mae'n cael ei ddefnyddio'n eang mewn llawer o stiwdios drwy'r wlad. Mae hyn wedi arwain at gyfleoedd i mi ymweld â'r stiwdios i arddangos BIG drwy America ac yng Nghanada mewn stiwdios preifat a chyfadranau celf prifysgolion.

Bymtheng mlynedd ar ôl fersiwn derfynol BIG, bydd arddangosfa'n cael ei chynnal yn yr Ysgol Gelf ym mis Hydref a fydd yn dathlu'r daith gyffrous mae BIG a finnu wedi ei theithio. Anfonwyd cais drwy'r cyfryngau cymdeithasol ar i lunwyr printiau sy'n defnyddio BIG i gyflwyno gwaith a fyddai'n arddangos amlochredd ac agweddau diogelach y grwnd. Rydw i wrth fy modd â'r ymatebion, mae yma waith o Ffrainc, Colombia, Yr Almaen, Awstralia, Yr Iseldiroedd, a De Corea yn ogystal ag o Brydain ac America.

Mae'r ymchwil yn parhau.

## POBL ABER

# Parasitoleg a magu plant - cadw'r ddisgyl yn wastad



Yn y Gwobrau Dysgu dan Arweiniad Myfyrwyr yn Ebrill eleni enillodd Jo y wobwr Goruchwyliwr Is-raddedigion y flwyddyn, a Chymeradwyaeth Uchel yn y dyfarniad Cyfraniad Eithriadol i Fywyd y Brifysgol. Llun: Alex Stuart (AJFS Ffotograffiaeth).

Mae'r **Athro Jo Hamilton** yn Ddarlithydd ac yn Gyfarwyddwr Profiad Myfyrwyr yn Athrofa'r Gwyddorau Biolegol, Amgylcheddol a Gwledig. Gofynnodd **NEWYDDION** Aber i Jo sut roedd hi'n dod i ben â rhaglen brysur o ddysgu academiaidd a'i bywyd diwyd fel rhiant i ddau o blant ifanc.

Fel Swolegydd sy'n gwirioni ar barasitiaid mae fy ngwaith yn amrywiol, yn heriol ac yn hwyl.

Gydag arweinyddiaeth mewn dysgu a chefnogaeth fugeiliol ac academiaidd i fyfyrwyr, nid oes unrhyw ddau ddiwrnod yn debyg i'w gilydd!

Mae dysgu amrywiaeth eang o bynciau ar bob lefel o astudiaeth is ac uwch raddedig yn gyffrous ac mae fy ymchwil, sy'n archwilio rhyngweithiadau parasitiaid lletyol, yn berthnasol i broblemau meddygol a milfeddygol yn y byd go iawn.

Cefais fy swyno gan anifeiliaid yn gynnar, yn sgil anturiaethau teulu Prydeinig gwallgof mewn bws mini wedi ei "addasu" (dim cerbyd gwersylla VW swanc i ni) a golchi mwydod ym masn yr ystafell ymolchi!

Datblygodd fy nghariad at barasitiaid yn ystod fy astudiaethau gradd a doethurol ym Mhrifysgol Bangor ac yn yr Ysbyty Afechydion Trofannol yn Llundain. Yn sgil fy ymchwil eithum i Affrica ac i gwmi bywyd gwyllt eiconig a phobl yn byw mewn tldi eithafol – y bobl fwyaf afeithus i mi eu cyfarfod erioed; gwirioneddol ddiymhongar a gwirioneddol ysbrydoledig.

Ar ôl cael golwg uniongyrchol ar effeithiau HIV ynghyd â heintiau parasitig yn Affrica, roeddwn i'n ddigon ffodus i ddod yn gyfarwyddwr gwirfoddol canolfan seibiant HIV/AIDS yng Ngogledd Cymru.

Gwnaeth y profiadau hyn i mi sylweddoli fod gen i gymaint o ddi-ddordeb mewn pobl ag oedd gen i mewn anifeiliaid eraill ac maent wedi rhoi ffurf i fy ngwaith academiaidd.

Rydw i'n hynod o ymwybodol o rwystrau i addysg oherwydd fy mhrofiadau personol o gael fy magu mewn rhan ddfreintedig o Lerpwl. Fel y dywedwyd wrth fy nheulu "dyw pobl sy'n byw mewn tai fel eich tŷ chi ddim yn mynd i'r math yna o ysgol".

Fodd bynnag, roeddwn i'n cael (ac yn parhau i gael) cymorth teuluol wych, a phan gefais fy hun mewn safle academiaidd roeddwn i'n benderfynol o fynnu cymorth i fyfyrwyr a phobl ifanc i'w helpu i wireddu eu huchelgeisiau.

Arweiniodd ymchwil ôl-ddoethurol ar bryfed sy'n sugno gwaed a fectorau afechydion i mi gael fy mhenodi yn Ddarlithydd ar Barasitoleg yn Aberystwyth yn 2002.

Yn dilyn genedigaeth ein plentyn cyntaf, Kai, deuthum yn Gyfarwyddwr Dysgu ac Addysgu yn Athrofa'r Gwyddorau Biolegol yn 2007, yn Gynorthwywr Cynorthwyol Dysgu ac Addysgu pan ffurfiwyd IBERS yn 2008 hyd 2015 ac yn Uwch-ddarlithydd mewn Swoleg a Pharasitoleg yn 2009.

Ganwyd ein hail blentyn, Amelie, yn 2010. Ym Medi 2015 deuthum yn Gyfarwyddwr Profiad Myfyrwyr IBERS ac fe'm synnwyd, a'm anrhydeddu a'm gwyleiddio yn Nhachwedd 2015 pan ddyfarnwyd Cadair Bersonol i mi.

Rwy'n cael boddhad arbennig wrth weithio gyda myfyrwyr, yn arbennig yn agweddau ymarferol fy ngwaith. Gall hyn fod yn waith gyda myfyrwyr yn y labordy, mewn amgylcheddau dysgu, yn rhannu ymchwil drwy ymwneud â'r cyhoedd (yn arbennig ein prosiect ysgolion, Prosiect Rhwydwaith Cynaliadwyedd Cymru (SusNet) neu'n cefnogi myfyrwyr yn academiaidd ac yn fugeiliol.

Rydw i'n hynod o freintedig ac yn lwcus dros ben yn cael gweithio yn y fath gymuned Prifysgol mor amrywiol a chefnogol ac yn amgylchedd naturiol syfrdanol Aberystwyth.

Fel mam sy'n gweithio'n amser llawn gall cydbwysu gwaith a bywyd y cartref fod yn hynod o heriol, yn arbennig gan fod anghenion arbennig gan Kai oherwydd ei Barlys Ymenyddiol. Mae Danny, fy ngŵr cefnogol, sydd hefyd yn gweithio'n amser llawn, yn gwybod nad swydd 9-5 yw hon ac mae wedi ail-drefnu ei yrfa er mwyn cael rhagor o hbylgrwydd i'n teulu.

Gweithio fel tîm yw ein ffordd o jyglo cyfrifoldebau teuluol a phroffesiynol ond dydyn ni ddim yn llwyddo bob amser wrth gwrs!

### Rhaglen Cymorth i Staff - Care First

Mae'r Rhaglen Cymorth i Weithwyr Cyflogedig yn cynnig cyfres o becynnau cymorth cynhwysfawr o gefnogaeth, cyngor a gwasanaethau cynghori ar nifer o faterion. Gellir dod o hyd i fanylion llawn am y gwasanaethau fan hyn: [www.aber.ac.uk/en/hr/employment-information/eap/](http://www.aber.ac.uk/en/hr/employment-information/eap/)

### Newidiadau i Bolisiau a Gweithdrefnau

Gyda chefnogaeth yr undebau llafur cydnabyddedig, mae'r Brifysgol wedi cytuno ar nifer o newidiadau i'n polisiau a'n gweithdrefnau yn ystod y flwyddyn academaidd 2015/16 sy'n berthnasol i bob aelod o'r staff.

Dyma'r newidiadau: Polisi Gweithio Hyblyg, Polisi Ymdeol Hyblyg, Polisi Seibiant di-dâl, Polisi Seibiant Rhieni, Proses Paru a Gosod Swyddi, Gweithdrefn Osgoi Diswyddiad, Gweithdrefn Gallu, a Gweithdrefn Cwynion.

Mae manylion y polisiau a'r gweithdrefnau hyn i gyd ar gael ar wefan Adnoddau Dynol yn [www.aber.ac.uk/en/hr/all/](http://www.aber.ac.uk/en/hr/all/)

### Cynllun Cyfraniad Effeithiol

Cyflwynwyd trefn symlach o reoli perfformiad ar gyfer staff academaidd.

Mae'r Cynllun Cyfraniad Effeithiol yn ymgorffori'r drefn Adolygu Perfformiad a Datblygu Staff (SDPR), y Cynllun Ymchwil Bersonol (PeRP) a'r Model Rheoli Dyraniad Llwyth Gwaith (WAAM).

*O'i grynhoi, mae'r Cynllun Cyfraniad Effeithiol yn cynnwys:*

- Un cyfarfod o leiaf – unwaith y flwyddyn rhwng yr aelod staff a'r adolygydd dynodedig (y rheolwr llinell fel rheol) ynglŷn ag ansawdd ac effaith perfformiad y cyflogedig. Yn achos staff academaidd mae hyn yn cyfuno'r tair elfen uchod: SDPR, PeRP a WAMM;
- Sgwrs a fydd yn cynnwys eglurhad o ddisgwyliadau a hyblygrwydd y swyddogaeth, cysylltu amcanion a nod yr unigolyn ag amcanion yr Adran/Athrofa, cyflwyniad y cylch cynllunio a chyllideb, ac â thair amcan greiddiol y Brifysgol; Denu Myfyrwyr, Enw Da a Diogelu'r Dyfodol;
- Dull o gysylltu gofynion y swyddogaeth â datblygiad gyrfa – yn arbennig yn achos FfRhY 2020 ac â chyfraniad y staff i gyd i'w Hadran/Athrofa ac i'r Brifysgol;
- Proses adolygu perfformiad sy'n cynnwys gweithwyr sy'n newydd i'r Brifysgol ac sydd ar brawf – nid oes angen unrhyw ffurflenni ychwanegol yn achos cyfnodau prawf;
- Cyfle i staff archwilio materion iechyd a lles a'u cydbwysedd gwaith a bywyd.

Mae porth wedi ei ddatblygu fel y gall y ffurflen gael ei llenwi ar-lein a'i llwytho ar ABW. Gellir dod o hyd i'r cyswllt i'r porth ac i wybodaeth bellach am y cynllun fan hyn: <https://www.aber.ac.uk/cy/hr/ecs/>

Er mai â'r staff academaidd yn unig mae a wnelo'r cyfuniad o SDPR, PeRP a WAM, er mwyn hwylustod cyfeirio bydd y broses ar gyfer staff cefnogi proffesiynol hefyd yn cael ei alw'n gynllun Cyfrannu Effeithiol.



### Iechyd a Lles

Y Safon Iechyd Gorfforaethol, sy'n cael ei rhedeg gan Lywodraeth Cymru, yw'r marc ansawdd ar gyfer hyrwyddo iechyd yn y gweithle yng Nghymru. Fe'i cyflwynir mewn categorïau efydd, arian, aur a phlatinwm i sefydliadau sy'n gweithredu arferion i hyrwyddo iechyd a lles eu gweithwyr.

Fel y gwyddoch, mae'r Brifysgol eisoes wedi ennill Gwobrau Efydd ac Arian y Safon Iechyd Corfforaethol.

Wrth i ni weithio tuag at y Wobr Aur, byddwn yn datblygu model lles strategol a chydlynol a fydd yn cynnwys camau yn y gweithle i gefnogi iechyd a lles pobl. Daeth nifer o awgrymiadau da i'r amlwg yn yr Arolwg Iechyd a Lles a wnaed yn 2015 a'r grwpiau ffocws dilynol sydd wedi eu cynnal.

Byddwn hefyd yn datblygu strategaeth iechyd galwedigaethol ac yn adolygu ymhellach ein fframwaith polisi er mwyn cefnogi staff o ran gweithgareddau corfforol, maeth, ymrwymiad gweithwyr a mentrau'n ymwneud ag iechyd.

Mae eich barn am iechyd a lles yn dal i fod o ddiddordeb inni. Os hoffech gyfrannu unrhyw syniadau neu awgrymiadau anfonwch e-bost i [wellbeing@aber.ac.uk](mailto:wellbeing@aber.ac.uk).

Mae rheolaeth llinell dda hefyd yn ganolog i gysylltiadau iach yn y gweithle ac mae'n rhan hanfodol o reoli absenoldeb a cheisio rheoli straen unrhyw sefydliad, yn ogystal â galluogi ymrwymiad gweithiwr effeithiol, datblygiad personol a diwylliant cydweithredol.

Yn dilyn argymhelliad gan y Grŵp Llywio Iechyd Corfforaethol, mae'r Brifysgol wedi mewnosod nod iechyd a diogelwch yn y Cynllun Cyfraniad Effeithiol ar gyfer ein huwch-reolwyr. Bydd hwn yn cael ei danategu gan nifer o raglenni datblygu ac arweinyddiaeth a fydd ar gael ar gyfer 2016/17.

### Rhaglenni Datbygu ac Arweinyddiaeth ar gyfer 2016/17

Mae Gweithrediaeth y Brifysgol wedi ymrwymo i ddatblygu arweinwyr a rheolwyr, ac yn parhau i edrych ar y dulliau mwyaf effeithiol o roi i reolwyr y cyfle i gryfhau eu sgiliau arwain a rheoli.

Mae'r modiwl Arweinyddiaeth Effeithiol yn dal ar gael i staff yn 2016/17. Bydd tair elfen arall yn cael eu hychwanegu yn dilyn adborth gan rai fu'n cymryd rhan: Rhaglen datblygu uwch-reolaeth ac uwch-arweinyddiaeth, rhaglen sefydlu orfodol ar gyfer rheolwyr newydd yn cynnwys sesiynau a gyflwynir gan Reolwyr ac Uwch-reolwyr, a rhagor o'r sesiynau llwyddiannus 'Developing a Coaching approach as a leadership way of being'.

Rydyn ni hefyd yn parhau i gynnig y Rhaglen Springboard eleni eto, yn ogystal â lleoedd yn ysgol haf 2017 Academi Cymru.



## CYDRADDOLDEB

## Diweddariad Cydraddoldeb

Yn gynharach eleni cyhoeddodd y Brifysgol ei Chynllun Cydraddoldeb Strategol (SEP) 2016-2020 sy'n nodi ein hymrwymiad i hyrwyddo cymuned deg, gyfartal ar gyfer ein myfyrwyr, staff ac ymwelwyr. Gellir gweld y cynllun a'i Gynllun Gweithredu cysylltiedig ar gyfer ei gyflawni ar y gweddalennau Cydraddoldeb ac Amrywiaeth newydd: [www.aber.ac.uk/en/equality/](http://www.aber.ac.uk/en/equality/).

Mae'r Cynllun Gweithredu yn pwysleisio'r angen am gyfathrebu a hyfforddi, ac un o'r amcanion allweddol yw 'cyfathrebu ein hymrwymiad i Gydraddoldeb ac Amrywiaeth yn fewnol ac yn allanol ac i hyrwyddo newid diwylliannol'.

Mae nifer o grwpiau o fewn i'r Brifysgol yn gwneud gwaith rhagorol yn y maes hwn: y Rhwydwaith Staff LHDT, gyda Ruth Fowler yn y gadair, Rhwydwaith Staff Pobl Dduon a Lleiafrifoedd Ethnig (BEM), gyda Dr Engobo Emeseh yn y gadair; a'n Grŵp Gweithredu Nod Siarter Cydraddoldeb a'n Pencampwyr Cydraddoldeb, y naill a'r llall o dan gadeiryddiaeth Dr Debra Croft.

Mae'r staff a'r myfyrwyr fel ei gilydd wedi bod yn gofyn am ragor o hyfforddiant gwell a gwahanol. Yn ogystal â'r hyfforddiant e-amrywiaeth ar-lein i'r staff i gyd, mae'r Tîm Cydraddoldeb wedi bod yn ymwneud â nifer o raglenni a chynlluniau sy'n darparu hyfforddiant i staff a myfyrwyr. Mae'r rhain yn cynnwys y rhaglenni arweinyddiaeth *Springboard* ac *Aurora* ar gyfer merched; hyfforddiant amrywiaeth rhyw a hunaniaeth o *Gendered Intelligence*; a'r Rhaglen Delfryd Ymddwyn o *Stonewall* sy'n rhoi'r cyfle i unigolion ystyried sut y gallant helpu i greu amgylchedd gynhwysol i bawb.



Roedd y Brifysgol hefyd yn un o noddwyr Pride Cymru eleni yng Nghaerdydd ar 13 Awst (a arianwyd ar y cyd gan yr Adran Farchnata a CWPESI).



Tîm Cydraddoldeb Prifysgol Aberystwyth: Dr Debra Croft, Cyfarwyddwr Cydraddoldeb a'r Ganolfan Ehangu Cyfranogiad a Chynhwysiant Cymdeithasol (CWPEI) a Ruth Fowler, Swyddog Adnoddau Dynol

Cyflwynwyd sesiwn ryngweithiol yng Nghynhadledd Dysgu ac Addysgu'r Brifysgol yng Ngorffennaf. Roedd y sesiwn - 'Equality anyone?' - yn archwilio agweddau ar gydraddoldeb o amddiffyniad cyfreithiol i gwricwlwm cynhwysol.

Mae'r Tîm Cydraddoldeb hefyd wedi dechrau rhoi cyfarwyddyd adrannol ar gydraddoldeb. Hyd yma mae cyfarwyddyd wedi ei gynnal gyda Gwasanaethau Gwybodaeth, Interniaethau Haf AberYmlaen ac Interniaethau Graddedig AberYmlaen. Mae'r cyfarwyddiadau'n cael eu rhoi i bob adran academiaidd a gwasanaeth eleni.



Yn ogystal â gweithio gyda grwpiau myfyrwyr (Maleisaidd, Affro-Garibeaid, PrideCymru, Ffeministiaid) ac Undeb y Myfyrwyr i gefnogi ymgyrchoedd myfyrwyr, darparodd y tîm hefyd stondin yn y Dyddiau Agored yn ystod yr haf er mwyn sicrhau bod darpar-fyfyrwyr yn gwybod bod Aber o ddifrif ynglŷn â chydaddoldeb, amrywiaeth a thegwch ym mhob agwedd ar fywyd yn y Brifysgol.

Bu'r tîm yn ffodus hefyd i gymryd rhan mewn rhai pethau gwirionedd hwyliog. CWPEI oedd noddwyr Aberration, digwyddiad LGBT a drefnwyd gan Enfys Aber (Rhwydwaith LGBT y Brifysgol) a Spring Out (cwmni digwyddiadau). Cynhaliwyd y digwyddiad ar 27 Mai yng Nghanolfan y Celfyddydau Aberystwyth ac roedd cymysgedd amrywiol o artistiaid yn perfformio, o'r gair llafar, i berfformio i gyfeiliant.

Roedd y Brifysgol hefyd yn un o noddwyr Pride Cymru eleni yng Nghaerdydd ar 13 Awst (a arianwyd ar y cyd gan yr Adran Farchnata a CWPEI).

Felly, dowch i'n gweld yn ystod Diwrnod Agored, neu cadwch lygad ar y wefan a'r cysylltau, ac er mwyn gweld y diweddraf ynglŷn â Chydaddoldeb gwnewch yn sicr eich bod yn ein dilyn ar trydar: @AberEandD.

## Lledaenu'r gair am gynaliadwyedd



**Dr Heather Crump** o Adran Iechyd, Diogelwch a'r Amgylchedd s'yn disgrifio sut y mae'r Brifysgol yn gweithio i'w gwneud ei hun yn fwy cynaliadwy ac i amddiffyn yr amgylchedd; a sut, er mwyn cyflawni newid gwirioneddol, mae gofyn i ni weithio gyda'n gilydd gyda chyfrifoldeb ar y cyd.

Yma ym Mhrifysgol Aberystwyth, rydyn ni'n freintiedig i gael gweithio, dysgu a byw mewn amgylchedd eithriadol.

Fel sefydliad, rydyn ni'n ymdrechu i amddiffyn a gwella ein campysau a'r tirlun hardd o'n cwmpas, ac yn ceisio'n gyson i'n gwneud ein hunain yn fwy cynaliadwy, a diogelu'r amgylchedd ar gyfer cenedlaethau i ddod.

Mae ein campysau wedi cael cydnabyddiaeth genedlaethol pan gyflwynwyd i'r brifysgol Wobrau'r Faner Werdd.

Yn ystod y tair blynedd diwethaf mae ein staff wedi derbyn 36 gwobr Effaith Gwyrdd UCM am 'wyrddlasu' swyddfeydd.

Mae ein manau croeso yn ymfalchïo yn eu llwyddiannau cynaliadwyedd ac maent wedi derbyn Gwobr Efydd Bwyd ar gyfer Bywyd gan Gymdeithas y Pridd ac maent yn falch o gynrychioli'r bathodyn Masnach Deg ar gyfer Aberystwyth.

Mae'r Adran Iechyd, Diogelwch a'r Amgylchedd yn arwain datblygiad system a gydnabyddir yn rhyngwladol o reolaeth amgylcheddol yn y Brifysgol, drwy lwyfan addysg uwch dan yr enw EcoCampws.



Mae'r system EcoCampws yn ymdrin â phob agwedd ar weithrediadau'r Brifysgol gan gynnwys rheolaeth ar wastraff, y defnydd o ynni, effeithiolrwydd dŵr, pwr casu cynaliadwy, adeiladu ac ailwampio, bioamrywiaeth, teithio, ac ymwneud â'r gymuned. Mae hefyd yn hyrwyddo gweithgareddau yn ymwneud â staff a myfyrwyr.

Mae rhai o'r ymgyrchoedd sydd ar y gweill yn cynnwys:

- Effaith Werdd UCM (yn cychwyn ar y bedwaredd flwyddyn ar 12 Hydref) – cofrestrwch ddiddordeb yn : <https://goo.gl/forms/LeIPUItOzbNeVuv83>

- Diffodd Popeth UCM (digwyddiad nesaf 11 Tachwedd)
- Myfyrwyr yn Diffodd UCM
- 'Hoffi Bwyd Casáu Gwastraff'
- Teithio'r Byd
- Biniwch y Bin

Mae cyfrifoldeb ar bawb i edrych ar ôl yr amgylchfyd maent yn byw ynddo. Mwyaf yn y byd y bydd pobl yn cymryd rhan mewn cyrchoedd cynaliadwyedd, mwyaf oll fydd yr ymdrech i ddiogelu ein hamgylchedd.

Mae newidiadau bach megis defnyddio'r grisiau yn hytrach na'r liffi i newidiadau mwy megis defnyddio trafndiaeth gyhoeddus, i gyd yn gwneud cryn wahaniaeth.

Mae arnom angen eich cymorth i ledaenu'r gair am gynaliadwyedd a rheolaeth yr amgylchfyd yn y Brifysgol ac i wella ac amddiffyn ein hamgylchedd yn llwyddiannus.

Er mwyn dysgu mwy ac i gyfrannu i'r Strategaeth Cynaliadwyedd sydd ar hyn o bryd yn fyw ar gyfer ymgyngori, ewch i [www.aber.ac.uk/cy/sustainability](http://www.aber.ac.uk/cy/sustainability) neu ebostiwch: [sustainability@aber.ac.uk](mailto:sustainability@aber.ac.uk).

### Gwefannau defnyddiol

Mae Prifysgol Aberystwyth yn aelod o Gymdeithas Adnoddau Amgylcheddol Prifysgolion a Cholegau. Dewiswch 'Prifysgol Aberystwyth' o'r gwymplen er mwyn cofrestru i fynychu adnoddau i aelodau yn unig.

[http://www.eauc.org.uk/members/choose\\_subscription.php?type=institution](http://www.eauc.org.uk/members/choose_subscription.php?type=institution)

Er mwyn dysgu mwy am Effaith Gwyrdd UCM ewch i: <http://sustainability.nus.org.uk/green-impact>



Y to gwyrdd bioamrywiol ar adeilad IBERS, Campws Penglais

Gwybodaeth bellach: Adran Iechyd, Diogelwch a'r Amgylchedd

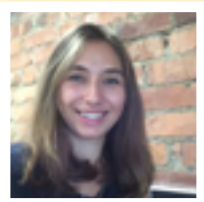
Gwefan: [www.aber.ac.uk/cy/sustainability](http://www.aber.ac.uk/cy/sustainability) Ffôn: 01970 622073 E-bost: [sustainability@aber.ac.uk](mailto:sustainability@aber.ac.uk)



## Penodiadau

Croeso cynnes i gydweithwyr sydd wedi ymuno â'r Brifysgol yn y misoedd diweddar, gan gynnwys:

### ADRAN DAEARYDDIAETH A GWYDDORAU DAEAR



Ymunodd **Dr Sophie Yarker** â'r adran yn Ymchwilydd Cyswllt Ôl-ddoethurol yn y Sefydliad Ymchwil Gymdeithasol ac Economaidd Data a Dulliau Cymru (WISERD). Roedd ei diddordebau ymchwil yn cynnwys natur a mynegiant hunaniaeth leol, gwytnwch cymunedol ac ymateb lleol i newid byd-eang. Roedd Sophie wedi gweithio cyn hyn fel Cymrawd Dysgu ym Mhrifysgol Newcastle lle cafodd hi ei PhD mewn Daearyddiaeth Ddynol yn 2014.



Symudodd **Dr Francesca Foiss** i Aberystwyth ym mis Mai i weithio fel Ymchwilydd Ôl-ddoethurol ar y prosiect '*Global-Gwledig: Newid a Datblygiad y Globaleiddio*' o dan arweiniad yr Athro Mike Woods. Yn bennaf bydd Francesca yn ymchwilio i ddatblygiad gwledig yn Tsieina a Brasil. Cyn hyn roedd hi'n gweithio fel Cydymaith Dysgu mewn Daearyddiaeth Economaidd ym Mhrifysgol Nottingham ac mae hi newydd gwblhau ei PhD ym Mhrifysgol Newcastle.

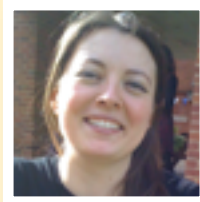
### ADRAN GWLEIDYDDIAETH RYNGWLADOL



Mae'r **Athro Richard Beardsworth** wedi cael ei benodi yn Bennaeth yr Adran Gwleidyddiaeth Ryngwladol. Ymunodd â'r Brifysgol yn 2013 o Brifysgol Ryngwladol Fflorida lle roedd yn Athro Damcaniaeth Ryngwladol. Cyn hynny, roedd yn Athro Athroniaeth Wleidyddol a Chydberthynas ym Mhrifysgol Americanaidd Paris. Daeth yn Gyfarwyddwr Moeseg Aberystwyth yn 2015 pan oedd yn gyfrifol am y gwaith o ddatblygu, hysbysebu a sicrhau cyfeiriad strategol y Brifysgol mewn moeseg, a bydd yn parhau i wneud hynny yn ei swyddogaeth newydd fel Pennaeth Adran.



Penodwyd **Dr Iain Johnston-White** yn ddarlithydd yn yr Adran Gwleidyddiaeth Ryngwladol, iddysgu Hanes Milwrol ac Astudiaethau Strategol. Mae ei ddiddordebau ymchwil yn rhychwantu hanes rhyfel a'r ymerodraeth yn y cyfnod modern. Bydd ei lyfr *The British Commonwealth and Victory in the Second World War* yn cael ei gyhoeddi ym mis Hydref.

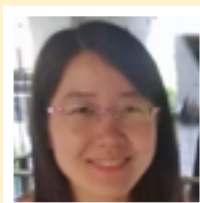


Mae **Dr Meighen McCrae** wedi ymuno â'r adran fel Darlithydd. Cwblhaodd ei gradd DPhil yng Ngholeg Linacre, Rhydychen. Symudodd oddi yno i Goleg y Brenin, Llundain yng Ngholeg Staff a'r Awdurdod Cyd-Wasanaethau lle bu'n gweithio fel Cymrawd Addysgu. Mae ei hymchwil yn canolbwyntio ar ryfela coalisiwn yn ystod y Rhyfel Byd Cyntaf ac yn eangach hanes rhyfela yn yr Ugeinfed Ganrif.



Mae **Dr Warren Dockter** wedi ymuno â'r adran fel darlithydd. Graddiodd ym Mhrifysgol Tennessee, ac enillodd ei PhD ym Mhrifysgol Nottingham yng Ngorffennaf 2012. Mae wedi dysgu ym Mhrifysgolion Caerwysg, Caerwrangon a Llundain. Bu Warren yn Gymrawd Ymchwil Iau yn Neuadd Clare Caergrawnt ac yn Is-Gymrawd Archifau yng Ngholeg Churchill, Caergrawnt. Mae ei ddiddordebau ymchwil mewn Imperialaeth Brydeining yn y Dwyrain Canol ar ddiwedd y bedwaredd ganrif ar bymtheg a'r ugeinfed ganrif yn ogystal â chydberthynas ryngwladol.

### ADRAN CYFRIFIADUREG



Ymunodd **Liping Wang** â'r adran fel Cydymaith Ymchwil Ôl-ddoethurol. Cwblhaodd Liping ei PhD yn Aberystwyth yng Ngorffennaf 2016, gan weithio ar Ddadansoddi Delweddu Cyseinedd Magnetig ymennydd 3D. Bydd Liping yn gweithio ar ganfod canser y prostad, ei ddsbarthiad, gwyliadwriaeth weithredol a gweithredu mewn Delweddu Cyseinedd Magnetig aml-barametrig.

Ymunodd **Dr Christine Zarges** â'r adran fel darlithydd yn Awst. Mae ganddi radd PhD o TU Dortmund (yr Almaen) a chyn hynny roedd hi'n Gymrawd Birmingham ac yn Ddarlithydd Cyfrifiadureg ym Mhrifysgol Birmingham am bedair blynedd. Mae ei hymchwil yn canolbwyntio ar ddadansoddiad damcaniaethol pob math o hewristig ymchwil ar antur megis algorithmau esblygiadol a systemau imiwnedd artiffisial. Mae hi'n ymddiddori hefyd mewn agweddau cyfrifiannol a damcaniaethol ar brosesau a systemau naturiol.



Ymunodd **Dr António dos Anjos** fel Darlithydd mewn Cyfrifiadureg. Cwblhaodd radd PhD mewn peirianneg hysbyseg ym Mhrifysgol yr Algarve (Portiwgal), ac yn flaenorol bu'n ddarlithydd yn yr Instituto Superior Manuel Teixeira Gomes (Portiwgal). Mae ei ddiddordebau ymchwil yn cynnwys prosesu delweddu, golwg gyfrifiadurol a dysg peiriant.

## Penodiadau (parhad)

### Athrofa'R GWYDDORAU BIOLEGOL, AMGYLCHEDDOL A GWLEDIG



Apwyntiwyd **Dr Gemma Beatty** yn Ddarlithydd Amaeth Amgylchedd ac Ecosystemau Glaswelltir. Mae ganddi radd PhD o Brifysgol Queen's Belfast. Mae ei hymchwil yn canolbwyntio ar ddefnyddio dulliau genetig i astudio amrediad dosbarthiad poblogaethau naturiol a'r amryfal ffactorau sy'n pennu'r amrediadau hyn. Mae hi hefyd yn ymddiddori mewn archwilio effeithiau bygythiadau i fioamrywiaeth.



Mae **Dr Ricardo da Costa** wedi ymuno ag IBERS fel Cymrawd Ôl-ddoethurol i weithio ar brosiect sy'n amcanu at ddatblygu technolegau newydd ar gyfer diagnosis a monitro clefydau yr ysgyfaint, sy'n cael ei ariannu'n rhannol gan yr elusen cancr, Tenovus. Mae Ricardo hefyd yn gweithio yn gyfochrog fel cydymaith ymchwil ym maes ynysu lignin a biogyfnewid, fel rhan o fenter biodechnoleg ddiwydiannol bwysig: OXYPOL. Cwblhaodd Ricardo ei radd PhD yn Aberystwyth ac roedd llawer o'i waith blaenorol yn canolbwyntio ar astudio cellfuriau planhigion.



Penodwyd **Christopher Nunn** i swydd Dadansoddwr Cylch Bywyd gyda'r prosiect BEACON yn IBERS. Mae ganddo radd israddedig mewn Seiberneteg a pheirianneg reoli o Brifysgol Reading, ac roedd ei waith ymchwil ar gyfer ei ddoethuriaeth yn canolbwyntio ar fodolu twf y cnwd biodanwydd *miscanthus* yn IBERS.

### ADRAN ASTUDIAERTHAU THEATR, FFILM A THELEDU



Penodwyd **Dr Ffion Jones** yn Ddarlithydd Theatr Ymarferol yn yr Adran Astudiaethau Theatr, Ffilm a Theledu. Ar ôl derbyn ei BA a'i MA yn yr Adran, mae hi wedi graddio yma'n ddiweddar am y trydydd tro gyda'i doethuriaeth a oedd yn defnyddio dull rhyngddisgyblaethol ac artistig o edrych ar ffermio defaid ar yr ucheldir yng Nghymru.

### ADRAN CYLLID



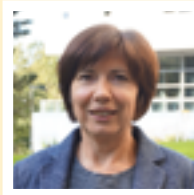
Ymunodd **Rhian Linehan** â'r Adran Gyllid fel Cyfrifydd Rheolaeth ym Mehefin. Graddiodd Rhian yn Aberystwyth a bu'n gweithio'n flaenorol i gwmni cyfrifwyr lleol ac yno yr enillodd hi ei chymhwyster proffesiynol a dod yn aelod llawn o Gymdeithas y Cyfrifwyr Siartredig (ACCA) yn Ionawr 2016.

### ADRAN MATEMATEG



Ymunodd **Dr Denny Vitasari** â'r adran fel Cydymaith Ymchwil ym mis Mai, ac mae'n gweithio ar brosiect am efelychiad mathemategol o ewyn yn llifo drwy geometregau cul a chymhleth. Enillodd Denny ei gradd PhD o'r Adran Peirianneg Gemegol ym Mhrifysgol Manceinion yng Ngorffennaf 2014. Cyn dod i Aberystwyth bu'n gweithio fel darlithydd yn yr Adran Peirianneg Gemegol ym Mhrifysgol Muhammadiyah Surakarta yn Indonesia, ei gwlad enedigol.

### CYFATHREBU a MATERION CYHOEDDUS

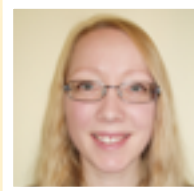


Penodwyd **Esther Prytherch** yn Bennaeth Cyfathrebu a Materion Cyhoeddus ym Mehefin. Mae Esther yn newyddiadurwraig brofiadol a ddechreuodd ei gyrfa gyda'r Cambrian News nôl yn 1983 cyn mynd i weithio i'r BBC am fwy nag 20 mlynedd. Bu'n ddarlithydd Astudiaethau Radio a Newyddiaduraeth yn yr Adran Astudiaethau Theatr, Ffilm a Theledu ym Mhrifysgol Aberystwyth rhwng 2006 a 2008. Efallai bydd rhai ohonoch hefyd yn gyfarwydd ag Esther trwy ei gwaith yn Y Ffarmers yn Llanfihangel y Creuddyn.

### YMCHWIL, BUSNES AC ARLOESI

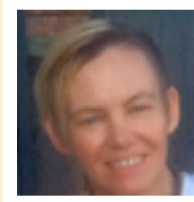


Penodwyd **Dr Jenny Deaville** yn Ddirprwy Gyfarwyddwr RB&I, dros gyfnod dwy flynedd o secondiad Gary Reed i'r *Leadership Foundation for Higher Education*. Mae gan Jenny radd PhD mewn Daearyddiaeth Wledig a chymhwyster ôl-raddedig mewn lechyd Cyhoeddus ac Epidemioleg. Rhwng 1998 a 2010 hi oedd y Rheolwr Ymchwil yn y Sefydliad Iechyd Gwledig yng Ngregynog. Ymunodd â'r Swyddfa Ymchwil yn Chwefror 2010 yn Swyddog Datblygu Ymchwil ar gyfer y Gwyddorau Cymdeithasol ac mae hi wedi bod yn Rheolwr Datblygu Ymchwil ers Ionawr 2014.



Ymunodd **Dr Katja Daniels** â'r adran fel Swyddog Datblygu Ymchwil yn y Gwyddorau Cymdeithasol. Cwblhaodd ei gradd PhD yn yr Adran Gwleidyddiaeth Ryngwladol yn Aberystwyth yn 2015, ac mae wedi gweithio yno fel tiwtor seminar. Ei diddordebau ymchwil yw cyfraith buddsoddi rhyngwladol a damcaniaethau cyfalafiaeth byd-eang.

### YSGOL Y GYFRAITH ABERYSTWYTH



Ymunodd **Dr Sam Poyser** ym mis Mai fel Darlithydd mewn Troseddeg. Mae ganddi BA o Brifysgol Caerwysg a PhD o Brifysgol Portsmouth, lle mae hi'n cynnal cysylltiadau cryfion fel academydd sy'n ymweld ac fel aelod o'r Ganolfan Cyfweld Fforensig. Mae ei hymchwil yn canolbwyntio ar y niwed sy'n cael ei beri gan y grymus i'r di-rym (yn ddynol ac yn anifeiliaid) mewn amrywiaeth o sefyllfaoedd. Mae'r diddordebau hyn wedi ei harwain i ddatblygu nifer o fodiwlau is-raddedig ac ôl-raddedig mewn prifysgolion ar draws Prydain, yn ymwneud â meysydd megis camweinyddu cyfiawnder, camdrin anifeiliaid a throseddau bywyd gwyllt.



## ATHROFA LLENYDDIAETH, IEITHOEDD A'R CELFYDDYDAU CREADIGOL



Penodwyd yr **Athro Tim Woods** yn Gyfarwyddwr yr Athrofa Llenyddiaeth, leithoedd a'r Celfyddydau Creadigol.

Ymunodd â'r Brifysgol yn 1990 yn Ddarlithydd Llenyddiaeth Saesneg ac Astudiaethau Americanaidd ac ar hyn o bryd mae'n Athro Saesneg ac Astudiaethau Americanaidd. Yn ddiweddar mabwysiadodd swyddogaeth arweinyddol ychwanegol, sef ansawdd academaidd, dros gyfnod yr Athro John Grattan yn Is-ganghellor Dros Dro.

## ATHROFA DATBLYGU PROFFESIYNOL



Mae'r **Athro Judy Broady-Preston** wedi ei phenodi yn Gyfarwyddwr yr Athrofa Datblygu Proffesiynol sydd newydd ei ail-

strwythuro. Fe ymunodd Judy ag Adran Astudiaethau Gwybodaeth Prifysgol Aberystwyth yn 1990 a'r llynedd fe ddathlodd 25 mlynedd yn DIS. Cyn symud yma, bu'n gweithio fel Uwch Ddarlithydd yn y Gyfadran Peirianeg ac Infformateg ym Mhrifysgol Metropolitan Leeds ac yn Gymrawd Ymwchil Ôl-ddoethuriaeth yn Adran Astudiaethau Gwybodaeth Prifysgol Sheffield.

## ATHROFA BUSNES A'R GYFRAITH



Penodwyd yr **Athro Jo Crotty** yn Gyfarwyddwr yr Athrofa Busnes a'r Gyfraith. Ymunodd â'r Ysgol Rheolaeth

a Busnes ychydig dros flwyddyn yn ôl yn Athro Rheolaeth; cyn hynny roedd hi wedi gweithio yn Ysgol Rheolaeth Prifysgol Lerpwl, Ysgol Busnes Aston ac Ysgol Fusnes Salford yn Manceinion.

## Ysgrifau Coffa



### AJS 'Bill' Williams (1920-2016)

Graddiodd Bill o Aberystwyth yn 1950 gyda gradd anrhydedd dosbarth cyntaf mewn Cemeg. Yn fuan wedyn, fe'i penodwyd yn ddarlithydd cynorthwyol, yna'n ddarlithydd ac yna'n uwch-ddarlithydd, yn dysgu Cemeg Organig yn Labordai Cemegol Edward Davies hyd ei ymddeoliad. Yn dilyn ei ymddeoliad, bu'n gymrawd diwtor anrhydeddus a hyd at y llynedd roedd yn parhau i diwtora myfyrwyr israddedig ac ôl-raddedig IBERS, am ei fod wrth ei fodd yn siarad am Gemeg. Daeth nifer o wobrau i'w ran yn sgil ei frwdfrydedd a'i ymroddiad i *Wyddoniaeth ac Ynni ac i Bobl Ifanc*. Yn fwyaf diweddar cafodd ei gydnabod gan y Gymdeithas yn un o'i "175 o Wynebau Cemeg". Ym mis Gorffennaf dyfarnodd y Brifysgol iddo Gymrodoriaeth Anrhydeddus ar ôl marwolaeth.



### Yr Athro Emeritus Robin Whatley (1936-2016)

Ymunodd yr Athro Emeritus Robin Whatley â staff yr adran Ddaear fel Darlithydd Cynorthwyol ym 1965. Fe'i penodwyd yn Athro yn 1988, swydd y bu ynddi tan ei ymddeoliad. Roedd Robin yn feicrobaleontolegydd o safon rhyngwladol yn arbenigo mewn Ostracoda, a bu'n teithio'r byd yn trafod y maes hwnnw. Hyfforddodd genhedlaethau o feicrobaleontolegwyr Aber, ac mae llawer ohonynt wedi mynd ymlaen i ddilyn gyrfaoedd llwyddiannus yn y diwydiant olew.



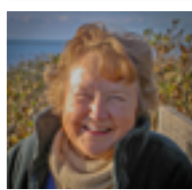
### Yr Athro Mike Foley (1948-2016)

Ymunodd Mike Foley â'r staff academaidd yn Aberystwyth yn 1974 yn Ddarlithydd ar Lywodraeth a Gwleidyddiaeth America. Mae enw da Mike fel un o'r prif ymchwilwyr yn ei faes yn aruthrol. Bu hefyd yn gweithio mewn amryfal swyddogaethau blaenllaw yn yr Adran Gwleidyddiaeth Ryngwladol gan gynnwys Cyfarwyddwr Astudiaethau Graddedigion a Chyfarwyddwr Ymchwil, ac yn fwyaf diweddar Pennaeth Gweithredol ac yna Pennaeth Adran. Bydd cydweithwyr a myfyrwyr yn cofio am Mike fel athro ymroddedig, ymchwilwr ymroddgar a gŵr hynod o garedig a ystyrlon.



### Yr Athro Kevin Shingfield (1968-2016)

Yn wreiddiol o Norfolk, graddiodd Kevin mewn Gwyddor Anifeiliaid o Brifysgol Nottingham yn 1990, ac ennill ei ddoethuriaeth o Goleg Amaethyddol yr Alban ym maes maethu da godro. Bu Kevin yn gweithio yn Ymchwilgydd Gwyddonol gyda MTT Ffindir ym maes maethu da godro a ffisioleg, ac fe'i penodwyd yn Athro yn 2010. Yn 2013, ymunodd Kevin â Phrifysgol Aberystwyth yn Athro Ffisioleg Faethol yn Athrofa'r Gwyddorau Biolegol, Amgylcheddol a Gwledig. Roedd yn wyddonydd o fri rhyngwladol a wnaeth gyfraniad mawr i wyddor anifeiliaid cnoi cil, ac yn arbennig i'n dealltwriaeth o agwedduau yn y ffwch odro at wella proffil lipid llaeth. Y tu hwnt i'r gwaith, ei brif ddiddordebau oedd rygbi, beiciau modur a'i system gerddoriaeth unigryw. Bydd colled fawr ar ei ôl.



### Mrs Mair Williams

Er na fu Mrs Mair Williams erioed yn aelod o staff y Brifysgol, mae ei gwaith ar ran y Cyngor Prydeinig wedi cefnogi llawer o'n myfyrwyr rhyngwladol yn ystod eu cyfnod yn Aberystwyth. Wrth iddyn nhw gyrraedd yn teimlo'n nerfus ac yn flinedig ar ddiwedd eu taith, fe fyddai hi yno i'w cyfarch oddi ar y trên ac fe fyddai ei gwên a'i gofal didwyll yn codi ysbryd pawb. Daeth yn ffrind i'r myfyrwyr a'u teuluoedd fel ei gilydd ac mae cof annwyl amdani o hyd ar draws y byd. Am flynyddoedd llawer, bu Mair hefyd yn aelod gwerthfawr ac uchel ei pharch o Gyngor y Brifysgol.

DIGWYDDIADUR

CANOLFAN Y CELFYDDYDAU



© Nick Danziger / nb pictures

**Nick Danziger – Revisited**

Oriel 1, 28 Medi – 12 Tachwedd

Mae Nick Danziger yn cofnodi bywyd ar y cyrion ac yn ystyried a yw Goliau Datblygiad y Mileniwm wedi llwyddo i roi bywyd gwell i deuluoedd - a yw'r plant dal yn llwglyd? A yw merched bellach yn cael mynd i'r ysgol? Neu ai dim ond ymarfer gwag i leddfu cydwobodau arweinyddion y byd oedd bwriadau honedig y Cenhedloedd Unedig?

Am ddeng mlynedd, ar draws wyth gwlad ar bedwar cyfandir, bu Danziger yn gweithio ymysg unigolion a theuluoedd yn byw mewn ardaloedd gwledig a threfol; pentrefannau, pentrefi, trefi ar y cyrion a slymiau'r ddinas, yn ystyried beth sydd wedi digwydd dros y deng mlynedd diwethaf o safbwynt y bobl fwyaf difreintiedig.

**ARDDANGOSFEYDD YR YSGOL GELF**

Mae Oriel yr Ysgol Gelf ar agor o ddydd Llun tan ddydd Gwener 10am – 5pm. Mynediad am ddim.

**10 HYDREF – 18 TACHWEDD, 2016**

**Torri Tir Newydd**



'Artist', acwaint papur llyfnu

**Arddangosfa o brintiau rhyngwladol yn dathlu 15 mlynedd o BIG, proses ysgythrdd diwenwyn a ddatblygwyd gan Andrew Baldwin**

Uwch-dechnegydd a thiwtor yn yr Ysgol Gelf yw Andrew Baldwin. Ganol yr 1980au dechreuodd wneud ysgythrddau ac fe'i swynwyd yn syth gan y cyfrwng. Ymhen amser, fel

llawer o wneuthurwyr printiau eraill sy'n defnyddio defnyddiau ysgythrdd gwenwynig traddodiadol, sylwodd bod y broses yn cael effaith andwyol ar ei iechyd. Dechreuodd archwilio'r posibilrwydd o ddefnyddio defnyddiau llai niweidiol ac ymhen amser cynhyrchoedd ei grwnd ysgythrdd diwenwyn ei hun, BIG (Baldwin's Ink Ground).

Cyflwynodd y grwnd i fyfyrwyr yn yr Ysgol Gelf bymtheg mlynedd yn ôl ac ers hynny mae wedi teithio ar draws y byd yn hyrwyddo ac yn arddangos y cynnyrch i fyfyrwyr celf a gwneuthurwyr printiau profiadol.

Erbyn hyn defnyddir BIG gan wneuthurwyr printiau o Dde Korea i Golumbia, yn Awstralia, Iwerddon ac Unol Daleithiau America. Mae'r arddangosfa hon yn dathlu 15 mlynedd o BIG ac mae'n dangos y lliaws o amryfal ffyrdd y mae gwneuthurwyr printiau ysgythrdd wedi defnyddio'r grwnd. Gweler hefyd tud.10.

**Backstage**

**Printiau a lluniau gan John Vivian Roberts (1923-2003) o Gasgliad yr Ysgol Gelf**

Yn gynnar yn 2003, derbyniodd yr Ysgol Grant Pwrcasu V&A/Re:source i gael 20 o weithiau'r arlunydd a'r gwneuthurwyr printiau John Vivian Roberts ar gyfer ei chasgliad parhaol. Ers hynny mae enghreifftiau eraill wedi eu derbyn yn rhoddion gan yr arlunydd a Chyngor Celfyddydau Cymru.



'Ride a Cock Horse', ysgythrdd, 2003, rhodd gan yr arlunydd

Mae'r casgliad o'i waith yn Aberystwyth yn arddangos amlochredd Roberts mewn nifer o gyfryngau. Mae'n darlunio ei ddiddordeb parhaol yng ngwisg a defodau bywyd syrcau a hefyd fywyd y stryd gartref a thramor. Roedd llawer o'i waith yn hunangofiannol ac mae'r arddangosfa'n cynnwys portreadau o rai roedd yn eu caru, gweithiau storïol am gariad eb ei gydnabod, a phortreadau melanolaid, iasol ar dro o glowniaid a pherfformwyr syrcau.

'A TRULY ENTERTAINING CLASSIC'  
The Sunday Times

**THE AGATHA CHRISTIE'S MOUSETRAP**

**SUSPECT EVERYONE**

THE 60<sup>th</sup> ANNIVERSARY PRODUCTION

FIRST EVER VISIT!

CANOLFAN Y CELFYDDYDAU  
ABERYSTWYTH ARTS CENTRE

Monday 5 - Saturday 10 December 7.30pm  
Matinees Thursday and Saturday 2.30pm  
Nos Lun 5 - Nos Sadwrn 10 Rhagfyr 7.30yh  
Perfformiadau Prynawn Dydd Iau a Dydd Sadwrn 2.30yp  
01970 62 32 32 www.aberystwythartscentre.co.uk  
www.MousetrapOnTour.com