



# Newyddion **ABER**

## Rhoi hwb i arwyr hofrenyddion

Mae'r Athro Elizabeth Treasure wedi cyhoeddi mai Ambiwllans Awyr Cymru a ddewiswyd yn Elusen y Flwyddyn yr Is-Ganghellor am 2018-19.

Gwnaeth yr Is-Ganghellor y cyhoeddiad ddydd Mawrth 17 Gorffennaf yn ystod y cyntaf o'r seremoniau graddio eleni.

Nod Elusen y Flwyddyn yr Is-Ganghellor yw codi cymaint o arian â phosib i achos da bob blwyddyn, a rhoi ffocws i staff, myfyrwyr a'r gymuned ar gyfer codi arian. Myfyrwyr a staff y Brifysgol sy'n enwebu ac yn pleidleisio am yr elusennau.

Mae Ambiwllans Awyr Cymru yn elusen i Gymru gyfan ac yn darparu gwasanaeth awyr brys i'r rhai hynny sy'n wynebu salwch neu afiechyd sydd yn peryglu bywyd.

Y mae'n gwasanaethu Cymru gyfan bob un diwrnod. Mae ei hofrenyddion yn ymateb i tua 2,500 o gyrchoedd yn flynyddol, yn teithio i ardaloedd gwledig, trefi a dinasoedd prysur, ar hyd yr arfordir a'r cadwyni mynydd eang.

Ers ei lansio Ddydd Gŵyl Dewi 2001, mae'r Ambiwllans Awyr wedi cwblhau 28,000 o gyrchoedd.

Caiff Ambiwllans Awyr Cymru ei ariannu gan bobl Cymru, ac mae'n llwyr ddibynol ar roddion elusennol, digwyddiadau codi arian, ac aelodaeth o'i Loteri Achub Bywyd mewnol i gadw'r hofrenyddion yn hedfan.

Mae myfyrwyr a staff y Brifysgol yn edrych ymlaen i weithio gyda thîm AmMbiwllans Awyr Cymru dros y flwyddyn i ddod.

2 Graddau er Anrhydedd



4 Gwobr aur



8 Yn ogystal â'r swydd bob dydd



10 Newid y diwylliant a gwella cyflogadwyedd



14 Cyn-fyfyriwr yn seiclo'r byd



Cyhoeddir *Newyddion* ABER gan y Tîm Cyfathrebu a Materion Cyhoeddus, Prifysgol Aberystwyth.  
**Ffôn:** 01970 622578  
**E-bost:** [cyfathrebu@aber.ac.uk](mailto:cyfathrebu@aber.ac.uk)

Bydd y rhifyn nesaf o Newyddion Aber ar gael ym mis Hydref. Dyddiad cau ar gyfer y rhifyn nesaf yw **Dydd Llun 20 Awst**.

## Graddau er Anrhydedd 2018

Bydd wyth o Gymrodoriaethau Anrhydeddus yn cael eu cyflwyno yn ystod wythnos y graddio 2018 ynghyd â dwy radd Baglor er Anrhydedd.

### Cyflwynir Cymrodoriaethau er Anrhydedd i

**Yr Athro Ann Sumner** - hanesydd celf, curadur arddangosfeydd, a chyfarwyddwraig amgueddfa.

**Bonamy Grimes MBE** - gwe-entrepreneur a chyd-sylfaenydd y wefan cymharu prisiau teithiau awyren, Skyscanner.

**Eurun Ogwen Williams** - darlledydd profiadol a ffigwr arloesol yn y cyfryngau yng Nghymru.

**Ian Hopwood** - cyn gynrychiolydd UNICEF ac arbenigwr gwerthuso polisi.

**John Dawes OBE** - cyn-chwaraewr a chyn-hyfforddwr rygbi.

**John Thompson** - entrepreneur technoleg a dylunydd meddalwedd.

**Yr Athro Menna Elfyn** - bardd a dramodydd arobyn.

Ei Anrhydedd y **Barnwr Milwyn Jarman QC** - barnwr blaenllaw.

Dyfarnwyd Cymrodoriaeth er Anrhydedd i'r Awdur ac Ysgolhaig, y diweddar **Athro Meic Stephens (1938-2018)** mewn seremoni arbennig ar 3 Mai 2018.

Cyflwynir **Gradd Baglor yn y Gwyddorau er Anrhydedd** i gyn Reolwr Gorsaf Ddan Aberystwyth, **Eric Harries**, a drefnodd ac arwain 50 o deithiau dyngarol i gynorthwyo rhai diniwed a ddiodeffai oherwydd rhyfel.

Cyflwynir **Gradd Baglor yn y Celfyddydau er Anrhydedd** i **Sue Jones-Davies**, actores a chantores, cyngorydd tref, a chyn Faer Aberystwyth.

## Gwasanaeth rhagorol i Gwsmeriaid gan Gwasanaethau Gwybodaeth

Mae ansawdd gwasanaeth cwsmeriaid adran Gwasanaethau Gwybodaeth (GG) Prifysgol wedi ei gydnabod gan arolwg annibynnol.

Dyfarnwyd achrediad Rhagoriaeth Gwasanaeth Cwsmeriaid am dair blynedd i'r Adran, sy'n darparu ystod eang o wasanaethau llyfrgell a thechnoleg gwybodaeth ar draws pob rhan o'r Brifysgol.

Nododd yr arolygydd Anthony Lishman bod Gwasanaethau Gwybodaeth wedi mynd y tu hwnt i'r hyn y byddai disgwyl iddynt ei wneud yn arferol mewn wyth maes.

Canlyniad hyn yw bod y tîm wedi derbyn cydnabyddiaeth ychwanegol 'Compliance Plus' am y modd maent yn ymgysylltu ac yn ymgynghori â chwsmeriaid; arweinyddiaeth, polisi a diwylliant; ansawdd y wybodaeth a ddarperir; cydweithio â darparwyr, partneriaid a chymunedau; a phroffesiynoldeb ac agwedd y staff.

Dyfarnwyd achrediad Rhagoriaeth Gwasanaeth Cwsmeriaid i Gwasanaethau Gwybodaeth am y tro cyntaf yn 2015.

Mae'r cynllun, sy'n cael ei gefnogi gan y llywodraeth, yn asesu sefydliadau ar sail y modd mae gwasanaethau yn cael eu darparu, prydoldeb, gwybodaeth, proffesiynoldeb ac agwedd staff.

Caiff y safon ei ystyried yn dystiolaeth o ansawdd a rhagoriaeth mewn gwasanaeth i gwsmeriaid ac mae'n ofynnol i sefydliadau sy'n cymryd rhan gael adolygiad llawn bob tair blynedd.

Yn sgil yr adolygiad, rhoddwyd canmoliaeth i 'sianelau cyfathrebu soffistigedig y mae Gwasanaethau Gwybodaeth yn eu defnyddio i gysylltu â'i gwsmeriaid', yn cynnwys ApAber a lansiwyd yn ddiweddar.

## Trefn y Seremoniau Graddio 2018

**Seremoni 1** - 17 Gorffennaf  
11yb Saesneg ac Ysgrifennu  
Creadigol; Hanes a Hanes Cymru; Celf

**Seremoni 2** - 17 Gorffennaf  
3yp Busnes; Ieithoedd Modern; Addysg; Cymraeg ac Astudiaethau Celtaidd

**Seremoni 3** - 18 Gorffennaf  
11yb Gwyddorau Biolegol, Amgylcheddol a Gwledig; Theatr, Ffilm a Theledu

**Seremoni 4** - 18 Gorffennaf  
3yp Gwyddorau Biolegol, Amgylcheddol a Gwledig; Rheoli Gwybodaeth, Llyfrgelloedd ac Archifau

**Seremoni 5** - 19 Gorffennaf  
11yb Y Gyfraith; Seicoleg

**Seremoni 6** - 19 Gorffennaf  
3yp Cyfrifiadureg; Mathemateg; Ffiseg

**Seremoni 7** - 20 Gorffennaf  
11yb Gwleidyddiaeth Ryngwladol; Daearyddiaeth a Gwyddorau Daear

Fel rhan o'r adolygiad a barodd ddau ddiwrnod, ymgynghorwyd â myfyrwyr a staff ar ansawdd y gwasanaethau a ddarperir gan Gwasanaethau Gwybodaeth.

Cafwyd adborth cadarnhaol gan fyfyrwyr a oedd yn cynnwys gwerthfawrogiad o barodwydd staff i gynorthwyo, gydag un myfyrwr yn dweud nad oedd 'dim yn ormod o drafferth' i staff, a'u bod ar bob achlysur yn 'barod i chwilio am ateb'.

Dyweddodd Nia Ellis ac Elizabeth Kensler, Rheolwyr Gwasanaethau Cwsmer yn GG: "Rydym yn falch iawn o'r holl ymdrechion gan ein staff a'n partneriaid yn y brifysgol i sicrhau'r achrediad yma. Mae'n adlewyrchu ymrwymiad Gwasanaethau Gwybodaeth i sicrhau bod y cwsmer wrth galon popeth a wnawn."

Ceir rhagor o wybodaeth am y wobwr Rhagoriaeth Gwasanaeth Cwsmeriaid:

[www.customerserviceexcellence.uk.com](http://www.customerserviceexcellence.uk.com)

## Colofn yr Is-Ganghellor



Aeth blwyddyn heibio ers i mi baratoi i gymryd rhan yn fy seremonïau Graddio cyntaf fel Is-Ganghellor Prifysgol Aberystwyth. Mae'r misoedd wedi hedfan heibio a dyma ni unwaith eto yn ymgynnull am yr achlysur sy'n binacl i galendr ein blwyddyn academiaidd. Wrth i ni ddathlu llwyddiant ein myfyrwyr ar ôl sawl blwyddyn o astudio yma gyda ni, mae'r Graddio yn gyfnod o lawenhau. Dymunwn yn dda i'n graddedigion wrth iddynt symud ymlaen i swyddi neu astudiaethau pellach.

Gwn y bydd nifer o aelodau'r staff yn cadw mewn cysylltiad â'r rhai y buont yn eu dysgu dros y blynyddoedd, gan ddilyn eu hynt gyda diddordeb. Fe welir yn llyfryn y Graddio eleni broffiliau ysbrydoledig sy'n dangos ymhle mae rhai o raddedigion 2017 erbyn hyn. Maent yn gweithio ym meysydd Deallusrwydd Artiffisial, Cysylltiadau Rhyngwladol, Marchnata, Ymgynghori Ecolegol, ac amrywiaeth o yrfaoedd eraill, yn ogystal ag astudio am raddau uwchraddedig. Mae gwybod ein bod wedi chwarae rhan allweddol yn gosod ein myfyrwyr ar lwybr tuag at eu gyrfaoedd yn y dyfodol yn galonogol ac rwy'n ddiolchgar i staff a wnaeth gymaint o ymdrech dros y blynyddoedd i ymgorffori yn eu cyrsiau'r sgiliau y bydd y myfyrwyr eu hangen i'w gwneud yn gyflogadwy. Gwelir canlyniadau'r ymdrechion hynny yn y data diweddaraf o Awdurdod Ystadegau Addysg Uwch (HESA) sy'n dangos bod 96.8% o raddedigion y llynedd naill mewn swydd neu astudiaethau pellach. Gadewch i ni barhau i wella a rhoi i'n myfyrwyr y cyfle gorau un i lwyddo mewn bywyd.

Un o'r agweddau hyfrytaf y sylwais arnynt yn y dathliadau diweddar i nodi canmlwyddiant yr Adran Daearyddiaeth a Gwyddorau Daear ac aduniad blynyddol Cymdeithas y Cyn-fyfyrwyr oedd gweld pa mor bell y mae ein graddedigion wedi teithio ers eu cyfnod yn fyfyrwyr Aber. Mae gennym gyn-fyfyrwyr ledled y byd, o Galiffornia i Tsieina, o Dde Cymru Newydd i Dde Affrica, ac o Kazakhstan i'r Calahari. Yr hyn sy'n ein clymu a'n huno yw ein cariad at Aber a'r cwbl y mae'r Brifysgol hon yn ei gynrychioli. Hoffwn fynegi fy niolch diffuant i'r rhai a gynorthwyodd i drefnu'r penwythnos dathlu o 29 Mehefin i 1 Gorffennaf, ac edrychaf ymlaen nawr i nodi canrif o ddysgu Gwleidyddiaeth Ryngwladol yn Aberystwyth ym mlwyddyn academiaidd 2018-19.

Fe wn y gall llawer o'r gwaith a wneir gan staff y tu ôl i'r llenni fod yn waith di-glod, felly rwy'n falch iawn bod y Graddio eleni, yn ogystal ag arddangos llwyddiant ein myfyrwyr, yn dathlu cyflawniadau rhai o'n hacademyddion hefyd. Am y tro cyntaf yn ystod seremoni raddio, fe gyflwynir dwy Wobr Effaith Ymchwil i gydnabod dau brosiect sy'n gwneud gwahaniaeth gwirioneddol i'r byd yr ydym i gyd yn byw ynddo. Cyflwynir un i Dr Andy Hardy o'r Adran Daearyddiaeth a Gwyddorau Daear, am ei waith yn

defnyddio dronau i gynorthwyo i ddileu malaria yn Zanzibar. Hefyd, cyflwynir wobwr i Dr Elin Royles, Dr Catrin Wyn Edwards a Dr Huw Lewis o'r Adran Gwleidyddiaeth Ryngwladol am y gwaith polisi manwl y maent yn ei wneud ar y Gymraeg ac ieithoedd lleiafrifol eraill. Mae gennym lawer o brosiectau teilwng eraill wrth gwrs ac yn y misoedd a'r blynyddoedd i ddod, gobeithio y cawn gyfle i roi mwy o sylw haeddiannol i'r ymchwil arloesol a wneir yn y Brifysgol hon.

Y llwyddiant sy'n disgleirio'n fwyaf llachar i mi ar y funud yw'r wobwr Aur a gawsom yn Fframwaith Rhagoriaeth Addysgu 2018 ym mis Mehefin. Roedd sylwadau panel y Fframwaith yn gymeradwyaeth gadarn i'r cynlluniau a roddwyd yn eu lle ac i ymdrechion y staff i wneud y profiad dysgu hyd yn oed yn well. Os na wnaethoch hyd yn hyn, ceisiwch gael cyfle i ddarlenn yr hyn a ddywedwyd am ein "dulliau strategol a dyfeisgar o sicrhau bod diddordeb myfyrwyr yn eu dysgu yn cael ei ennyn gyda brwdfrydedd, a bod myfyrwyr o bob cefndir yn cael 'canlyniadau eithriadol yn gyson' ac yn caffael 'gwybodaeth, sgiliau a dealltwriaeth sy'n werthfawr iawn yng ngolwg cyflogwyr.'"

Cafodd llawer ei gyflawni yn y 12 mis a aeth heibio mewn blwyddyn a fu'n heriol i ni i gyd. Gwnaethom newidiadau pellgyrhaeddol ond angenrheidiol er lles tymor hir y sefydliad ac rwy'n hollol ymwybodol o'r effaith y gall hyn ei gael ar unigolion. Wrth i ni gyhwyn ar flwyddyn academiaidd newydd ym mis Medi, fy ngobaith yw y bydd ein Cynllun Gweithredu Cynladwyedd bron wedi'i gwblhau ac y gallwn barhau i ailadeiladu a buddsoddi er lles y dyfodol. Yn y cyfamser, hoffwn ddiolch i bob un ohonoch am eich gwaith caled dros y flwyddyn academiaidd ddiwethaf a dymuno'n dda i chi dros yr haf.

**Yr Athro Elizabeth Treasure  
Is-Ganghellor**





# Gwobr aur

Mae Prifysgol Aberystwyth wedi ennill Aur yn y Fframwaith Rhagoriaeth Addysgu a Chanlyniadau Myfyrwr (FfRhA) a gyhoeddwyd ar ddydd Mercher 6 Mehefin 2018.

Llwyddodd y Brifysgol i ennill gradd uchaf y FfRhA am ddarparu addysgu, dysgu a chanlyniadau sy'n gyson ragorol i'w myfyrwr, ac sydd o'r safon uchaf a geir drwy wledydd Prydain.

Yn ei ddatganiad o ganfyddiadau, dywedodd Panel y FfRhA fod myfyrwr o bob cefndir yn llwyddo i gael "canlyniadau rhagorol yn gyson" a dywedodd fod "ymagwedd strategol ac arloesol Aberystwyth i sicrhau bod y dysgu yn tanio dychymyg a diddordeb y myfyrwr".

Âr adroddiad ymlaen i nodi bod boddhad myfyrwr gydag asesiad ac adborth, a chyfraddau cadw a dilyniant i gyflogaeth sgiliau uchel ac astudiaethau pellach, oll yn uwch na meincnod y Brifysgol.

Dywedodd y Panel fod ei benderfyniad i ddyfarnu Aur i Aberystwyth yn adlewyrchu, yn arbennig, dystiolaeth o:

- Ddyluniad y cyrsiau ac arferion asesu sy'n rhoi lle i lefelau rhagorol o ymestyn, sy'n sicrhau bod pob myfyriwr yn cael eu herio'n sylweddol i gyflawni eu potensial llawn, ac yn datblygu gwybodaeth, sgiliau a dealltwriaeth sydd yn cael eu gwerthfawrogi'n fawr gan gyflogwyr.
- ymagwedd strategol ac arloesol i sicrhau bod y dysgu yn tanio dychymyg a diddordeb y myfyrwr "
- ymrwymiad helaeth, sydd wedi'i hen sefydlu, i ddatblygu a gwobrwyo addysgu rhagorol
- buddsoddiad sylweddol mewn e-ddysgu i hyrwyddo cyfleoedd rhagorol i ddysgu
- ymrwymiad eang i ymgorffori cyflogadwyedd yn y cwricwlwm a'r cyd-gwricwlwm
- ymagwedd gynhwysfawr ac integredig tuag at addysgu yn y Gymraeg.

Dywedodd yr Athro Elizabeth Treasure, Is-Ganghellor:

*"Darparu addysg ragorol yn yr unfed ganrif ar hugain a phrofiad myfyrwr cynhwysfawr yw ein cenhadaeth yma yn Aberystwyth. Rydym yn llwyddo i gael canlyniadau drwy gyfuno ein cryfderau fel sefydliad hanesyddol sy'n cael ei arwain gan ymchwil gyda'r meddylfryd diweddaraf mewn addysgu arloesol, ymchwil a chyfleusterau o'r radd flaenaf.*

*"Rydym am roi gwybodaeth, dealltwriaeth a sgiliau trosglwyddadwy i'n myfyrwr, a fydd yn eu galluogi i ffynnu yn eu disgyblaeth ddewisol a'u gyrfaoedd yn y dyfodol. Mae ymrwymiad ein staff i'r*

*safonau uchaf posibl yn cael ei adlewyrchu nid yn unig yng ngwobr Aur FfRhA ond hefyd yn ein sgoriau boddhad myfyrwr NSS ardderchog a'n gwobr fel Prifysgol y Llwyddyn ar gyfer Ansawdd y Dysgu 2018 yn y Canllaw Prifysgolion Da."*

Dywedodd yr Athro John Grattan, Dirprwy Is-Ganghellor ar gyfer Profiad y Myfyriwr: *"Mae myfyrwr yn Aberystwyth yn dysgu ac yn byw mewn amgylchedd eithriadol, lle mae staff yn mynd y filltir ychwanegol i ddarparu dysgu sy'n addysgu, yn ysbrydoli ac yn herio ein dysgwyr i gyflawni eu llawn botensial. Drwy gydweithio rydym yn llwyddo i gyrraedd yr uchelfannau o ran safon ar draws ein darpariaeth yn y Gymraeg a'r Saesneg, ac mae ein diolch i'r staff a'r myfyrwr am eu hymroddiad a'u gwaith caled sydd wedi ein harwain at y wobwr Aur hon."*

Dywedodd Gwion Llwyd, Llywydd UMCA a Swyddog Materion Cymreig Undeb y Myfyrwr: *"Rydyn ni'n falch iawn o lwyddiant y Brifysgol ac yn falch hefyd ein bod ni fel swyddogion undeb wedi gallu cyfrannu at y broses. Mae'n arbennig o galonogol gweld y canmoliaeth o ymdriniaeth cynhwysfawr ac integredig Aberystwyth ym maes addysgu cyfrwng Gymraeg."*

Dywedodd Bruce Wight, Llywydd Undeb Myfyrwr Aberystwyth: *"Fel un sy'n raddedig o Aberystwyth ac sy'n swyddog Undeb Myfyrwr etholedig, gwn pa mor galed y mae'r Brifysgol hon yn gweithio i sicrhau'r addysg a'r profiad gorau posibl i fyfyrwr. Mae cydweithio agos rhwng staff, cynrychiolwyr academiaidd myfyrwr a swyddogion undeb, sy'n adlewyrchu'r pwyslais yma ar y dysgu yn tanio dychymyg a diddordeb y myfyrwr ac yn gwrandao ar lais y myfyrwr. Rhoddir sylw manwl i adborth a data allweddol arall, sy'n golygu bod gwelliant parhaus ac arloesedd ar flaen y dysgu. Mae'r wobwr Aur hon yn haeddiannol iawn ac yn dangos gwerth addysg Aberystwyth."*

Sefydlwyd y FfRhA gan Lywodraeth San Steffan i gydnabod addysgu rhagorol ymhlith darparwyr addysg uwch y DU trwy eu graddio fel Aur, Arian neu Efydd.

Caiff y graddau eu barnu gan banel annibynnol o fyfyrwr, academyddion ac arbenigwyr eraill.

Mae'r canlyniadau wedi'u cynllunio i helpu darpar fyfyrwr i ddewis lle i astudio trwy ddarparu gwybodaeth am ansawdd addysgu israddedig mewn sefydliadau addysg uwch.

## Rhaglen hyfforddi newydd ar gyfer athrawon cynradd ac uwchradd

Cafodd rhaglen arloesol Prifysgol Aberystwyth ar gyfer hyfforddi athrawon ei hachredu am gyfnod o bum mlynedd gan Gyngor y Gweithlu Addysg.



O fis Medi 2019, bydd Adran Addysg y Brifysgol yn cynnig Tystysgrif Addysg i Raddedigion (TAR) sy'n cynnig dau lwybr at Statws Addysgu Cymwysedig (QTS).

Gall myfyrwyr sy'n hyfforddi i fod yn athrawon yn Aberystwyth ddewis dilyn cwrs TAR Cynradd gydag Ategiad Uwchradd, neu TAR Uwchradd gydag Ategiad Cynradd.

Dywedodd Cyfarwyddwr Ysgol Addysg

Prifysgol Aberystwyth, yr Athro Malcolm Thomas: *"Dyma gynllun integredig, arloesol sy'n ymateb i anghenion hyfforddi athrawon yn yr unfed ganrif ar hugain, ac sy'n datblygu darpar athrawon i addysgu ar draws y sectorau cynradd ac uwchradd. Mae'r ideoleg integredig hon yn cyd-fynd â'r Genhadaeth Genedlaethol a'r Cwricwlwm newydd i Gymru, yn ogystal ag ysgolion pob oed nid yn unig mewn*

*awdurdodau gwledig ond hefyd ardaloedd trefol. Edrychwn ymlaen at weithio gyda Chyngor y Gweithlu Addysg ar ein hachreidiad yn ystod y misoedd nesaf a chwedd â'u meini prawf penodol."*

Mae'r cynllun TAR newydd wedi ei ddatblygu mewn partneriaeth gyda'r awdurdod addysg leol - Cyngor Sir Ceredigion - yn ogystal ag ysgolion cynradd ag uwchradd yng Nghanolbarth Cymru.

## Adroddiad newydd yn amlygu partneriaethau prifysgolion a'u cymunedau

Mae'r gwaith mae prifysgolion Cymru yn ei wneud yn eu cymunedau lleol, cenedlaethol a rhyngwladol yn cael ei amlinellu mewn adroddiad newydd gan Gyngor Cyllido Addysg Uwch Cymru (CCAUC).

Cafodd *Torri Tir Newydd: Ar Dir Cyffredin* ei lansio gan CCAUC mewn dathliad o weithgareddau ymgysylltu sifig gan brifysgolion Cymru a gynhaliwyd yn yr Eglwys Norwyeg ym Mae Caerdydd ar 13 Mehefin 2018.

Mae'r adroddiad yn cynnwys mwy na 50 o astudiaethau achos sy'n dangos sut mae prifysgolion yn gweithio mewn partneriaeth ac yn chwarae rhan bwysig mewn cymunedau lleol a byd-eang.

Cafodd chwe astudiaeth achos eu cynnwys ar gyfer Prifysgol Aberystwyth, pob un yn dangos sut mae'r Brifysgol yn gwneud cyfraniad at wella lles cymdeithasol, economaidd, amgylcheddol a diwylliannol pobl a lleoedd yng Nghymru:

- Y bartneriaeth rhwng Canolfan y Celfyddydau Aberystwyth a Fforwm Cymunedol Penparcau, sy'n cael ei hariannu gan Cynnal y Cardi ac sy'n darparu sgiliau a hyfforddiant profiad gwaith trosglwyddadwy fel rhan o gynllun peilot arloesol yn y celfyddydau.
- Clwb Robotiaid Aberystwyth ar gyfer disgyblion ysgolion uwchradd lleol sy'n gweithio gyda myfyrwyr sy'n llysgenhadon STEM i gynllunio ac adeiladu llwyfannau roboteg.
- Yr ymchwil ar iechyd a lles gwledig sy'n cael ei wneud gan Uned Ymchwil Lles ac Aseu Iechyd WARU.
- Yr ymchwil ar reoli dyfroedd ymdrochi gan yr Adran Daearyddiaeth a Gwyddorau Daearyddol er mwyn gwella iechyd y cyhoedd a sicrhau cydymffurfiaeth â rheoliadau dŵr ymdrochi er budd cymunedau yng Nghymru a thu hwnt.
- Prosiect Dewis dan arweiniad Ysgol Gyfraith sy'n edrych ar wella mynediad at gyfiawnder ar gyfer pobl hŷn sy'n dioddef cam-drin yn y cartref.

- Cynhadledd ymgysylltu yn dwyn ynghyd randdeiliaid o bob rhan o'r Canolfan i lunio dyfodol amgen a chynaliadwy i'r rhanbarth.

Wrth siarad yn y digwyddiad yng Nghaerdydd, dywedodd Cadeirydd Fforwm Cymunedol Penparcau Dylan Jones: "Drwy ein partneriaeth gyda Phrifysgol Aberystwyth, mae pobl Penparcau o bob oed wedi cael cyfle i ddysgu sgiliau newydd a darganfod mwy am sut mae sefydliad fel Canolfan y Celfyddydau yn gweithredu. Yn ogystal â rheoli digwyddiadau, gweithdai creadigol a hyfforddiant yn y celfyddydau gwledol a pherfformio, rydym hefyd wedi elwa yn sgîl ymweliadau â Theatr Clwyd, Canolfan Pontio ym Mangor Bangor a chanolfan MAC yn Birmingham."

Dywedodd yr Athro Elizabeth Treasure, Is-Ganghellor Prifysgol Aberystwyth: *"Mae gan brifysgolion rôl bwysig i'w chwarae o ran gweithio gyda'n cymunedau a'n heconomiâu lleol, a chyfrannu at gymdeithas yn gyffredinol drwy effaith ein hymchwil a'n addysg yn ogystal â chyflawniadau ein staff, myfyrwyr ac alumni."*

*"Ein nod ar hyd yr adeg yn Aberystwyth yw agor ein drysau nid yn unig i'r rhai sydd eisiau astudio rhaglen gradd neu weithio gyda ni, ond hefyd i bobl sy'n byw yn y dref a'r ardal ehangach. Rydym yn gwneud hyn trwy ein hymchwil a thrwy ystod o weithgareddau difyr a defnyddiol, gan gynnwys dosbarthiadau dysgu creadigol yng Nghanolbarth y Celfyddydau, dosbarthiadau ffitrwydd a lles yn ein Canolfan Chwaraeon, dysgu gydol oes, a dosbarthiadau Cymraeg i oedolion. Mae ein partneriaeth blwyddyn o hyd gyda Fforwm Cymunedol Penparcau wedi bod yn arbennig o ysbrydoledig ac rydym yn gobeithio gweld prosiectau eraill o'r math hwn yn y dyfodol."*

Mae adroddiad CCAUC *Torri Tir Newydd: Ar Dir Cyffredin* i'w weld yn gyflawn ar-lein: [www.hefcw.ac.uk](http://www.hefcw.ac.uk)

# Safonau'r Iaith Gymraeg

Ers mis Ebrill 2018, mae wedi bod yn ofynnol i brifysgolion Cymru gydymffurfio â Safonau'r Iaith Gymraeg sy'n cael eu gosod gan Gomisiynydd y Gymraeg. Dr Mari Elin Jones, Pennaeth Canolfan Gwasanaethau'r Gymraeg y Brifysgol, sy'n egluro sut mae Prifysgol Aberystwyth yn mynd ati i sicrhau ei bod yn cwrrd a'r gofynion newydd.

Ar 1 Ebrill 2018 cyflwynwyd Safonau'r Iaith Gymraeg gan Gomisiynydd y Gymraeg i Sefydliadau Addysg Uwch yn unol â Mesur y Gymraeg (Cymru) 2011. Set o 182 o ddatganiadau sy'n nodi sut mae'n rhaid i Brifysgol Aberystwyth weithredu wrth ddarparu gwasanaethau yn Gymraeg yw'r Safonau a geir yn yr Hysbysiad Cydymffurfio. Mae pob Safon yn disgrifio sut y dylid cyflawni tasgau penodol a'u pwrpas yw ei gwneud hi'n eglur i'r Brifysgol beth yw ei dyletswydd wrth ddarparu'n Gymraeg, egluro i siaradwyr Cymraeg pa wasanaethau gallant eu disgwyl yn Gymraeg, a sicrhau bod y gwasanaethau Cymraeg a gynigir yn rhai cyson eu hansawdd. Mae'r Safonau yn disodli'r Cynllun Iaith Gymraeg ond yr un yw'r egwyddorion a'r disgwyliadau'n fras er bod llawer mwy o bwyslais yn y Safonau ar ddarparu gwasanaethau Cymraeg yn rhagweithiol drwy ofyn i gwsmeriaid roi gwybod i ni pa un yw eu dewis iaith.

## Cyflenwi Gwasanaethau

Dwy Safon a ddaw o dan y pennawd 'cyflenwi gwasanaethau' yw Safon 68 a Safon 93. Noda Safon 68 bod yn rhaid i bob derbynfa ddarparu gwasanaeth yn Gymraeg fel nad yw'r siaradwyr Cymraeg yn cael eu trin yn llai ffafriol na'r sawl sy'n derbyn y gwasanaeth yn Saesneg.

Cyfeiria Safon 93 at ddarparu tiwtor personol sy'n siarad Cymraeg i fyfyrwyr sy'n dymuno hynny. Mae'r Brifysgol eisoes wedi ymrwmo i ddarparu hyn yn ei Chynllun Academaidd Cyfrwng Cymraeg (2016) a hyrwyddir hyn fel rhan o Addewidion Aber. Lanswyd ymgyrch gan y Comisiynydd i hyrwyddo eu hawliau ymhlith myfyrwyr - #MaeGenIHawl - a byddwn yn cydweithio ag UMCA yn ystod yr Wythnos Groeso i ledaenu'r neges ymhlith myfyrwyr Prifysgol Aberystwyth.

## Asesiad Ardrawiad Iaith

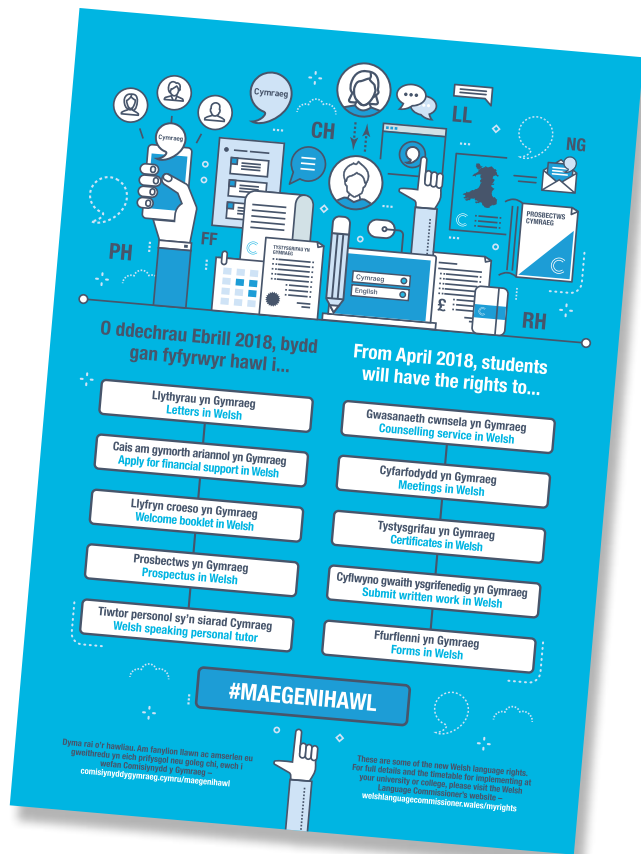
Daw Safon 94 o dan ofynion 'llunio polisi' ac mae'n gofyn inni baratoi asesiad ardrawiad iaith wrth lunio neu adolygu polisi. Mae gan y Brifysgol ffurflen Asesiad Ardrawiad Iaith a rhaid ei llenwi ochr yn ochr â'r broses o lunio neu adolygu polisi.

## Defnydd Mewnol o'r Gymraeg

Fel un o'r Safonau 'gweithredu', mae Safon 105 yn gofyn i'r Brifysgol lunio Polisi Defnydd Mewnol o'r Gymraeg. Yn y polisi hwn amlinellir yr ymrwymadau a wna'r Brifysgol i ddarparu gwasanaethau yn Gymraeg i'w staff gyda'r nod o hybu a hwyluso'r Gymraeg yn fewnol.

## Cofnodi Sgiliau Iaith Staff

Mae'r Safonau a restrir o dan 'cadw cofnodion' yn cyfeirio at yr wybodaeth a'r data sy'n rhaid eu casglu wrth weithredu'r Safonau, ac yn eu plith mae Safon 158 sy'n gofyn i ni gofnodi sgiliau iaith Gymraeg staff y Brifysgol. Er mwyn cydymffurfio â'r Safon hon, felly, mae'n gwbl allweddol bod staff yn cadw cofnodion eu lefelau iaith yn gyfredol ar system PoblAber.



## Cwynion

Gall myfyrwyr, staff a'r cyhoedd roi gwybod i Ganolfan Gwasanaethau'r Gymraeg os ydynt o'r farn yr amharwyd ar eu gallu i ddefnyddio'r Gymraeg drwy lenwi ffurflen sydd ar ein gwefan. Gall y Comisiynydd ddirwyo sefydliadau'n ariannol os bernir, yn dilyn ymchwiliad, bod y sefydliad hwnnw wedi methu â chydymffurfio â'r Safonau. Disgwylir i'r Brifysgol ddarparu adroddiadau monitro blynyddol ar weithredu'r Safonau i'r Comisiynydd.

## Hyfforddiant Staff

Mae'n allweddol bod staff ac adrannau yn derbyn cymorth i weithredu'r Safonau'n effeithiol gan ddeall pa rai sy'n berthnasol i'w gwaith o ddydd i ddydd. Bydd rhaglen o weithdai hyfforddi yn cael ei rhannu mewn pryd ar gyfer y flwyddyn academaidd newydd, ond yn y cyfamser, mae Canolfan Gwasanaethau'r Gymraeg yn ymweld ag adrannau unigol a chydai thimau penodol o staff i drafod gofynion y Safonau. Os nad ydym eisoes wedi trefnu ymweliad â chi cysylltwch â ni i drefnu amser. Croeso i chi hefyd gysylltu â ni os oes gennych unrhyw gwestiwn am y Safonau a gweithio'n ddwyieithog.

## Dr Mari Elin Jones

Canolfan Gwasanaethau'r Gymraeg  
[mlj@aber.ac.uk](mailto:mlj@aber.ac.uk) / Est. 2049



# Ymgyrch prifysgol heb blastig

*Staff yn casglu sbwriel ar y campws fel rhan o Ddiwrnod Heb Blastig y Brifysgol.*

Mae ymgyrch i wneud Aberystwyth y brifysgol gyntaf yng Nghymru i fynd yn heb blastig yn cael ei harwain gan Dewi Day, sy'n gweithio yn Adran Yr Ystadau. Gyda chefnogaeth yr uwch-reolwyr, mae wedi sefydlu Gweithgor a fydd cyn bo hir yn cyflwyno cais swyddogol y sefydliad am ardystiad heb blastig. Dywedodd wrthym am ei gynlluniau i gael gwared â llygredd plastig.

## Y Brollem

Fel yr awgryma'r enw, unwaith yn unig mae plastigion untro'n cael eu defnyddio cyn eu taflu neu eu hailgylchu.

Bob dydd, mae tua 8 miliwn o ddarnau o blastig yn cyrraedd y môr rhywsut neu'i gilydd. Gall potel fach blastig bara tua 450 mlynedd yn amgylchedd y môr, gan araf chwalu'n ddarnau llai a llai, sydd yn y diwedd yn ddarnau microsgopig ei maint nad ydynt byth wir yn diflannu. Gallant fod yn farwol i fywyd gwylt, er enghraifft pysgod, dolffiniaid, adar y môr a morloi, wrth i'r creaduriaid gael eu dal ynddyn nhw neu eu llyncu.

## Yr ateb

Rhaid i ni ddefnyddio llai o blastig, symud at gynnyrch a gwasanaethau cynaliadwy, a dyfeisio technoleg sy'n ailgylchu plastig yn fwy effeithiol.

## Beth allwch chi ei wneud

Osgoi defnyddio plastigion untro cymaint ag y gallwch. Cadw potel ddŵr a chwpan goffi y gellir eu hailddefnyddio, dod â'ch bagiau siopa eich hun, gwrthod defnyddio cyllell, fforc neu welltyn plastig, bwyta mewn yn lle cael bwyd i fynd allan, osgoi pob cynhwysydd neu fag plastig sy'n amgylchynu cynnyrch, a chodi ymwybyddiaeth o'r mater.

## Beth mae Prifysgol Aberystwyth yn ei wneud

Ym mis Mai 2018, cefnogodd Cyngor a Gweithrediaeth y Brifysgol ein cais i fod y brifysgol gyntaf yng Nghymru i ennill ardystiad heb blastig. Sail y cynllun, sy'n cael ei drefnu gan yr elusen amgylcheddol 'Syrffwyr yn erbyn Carthion', yw rhoi'r gorau yn raddol i ddefnyddio plastigion untro.

Bu'r gwasanaethau Croeso yn hynod weithredol wrth leihau'r defnydd o'r plastigion hyn yn y Brifysgol, a gwnaethant nifer o

welliannau, gan gynnwys rhoi'r gorau i ddefnyddio pecynnau bach saws, cwpanau plastig, a chyflwyno pecynnau a chyllyll a ffyrac bioddiraddiadwy i gludo bwyd allan a hyrwyddo cwpanau coffi y gellir eu hailddefnyddio.

Rydym wedi sefydlu gweithgor yn Aber i yrru'r cynllun yn ei flaen a datblygu cynllun gweithredu i gael gwared â phlastigion untro. Gan fy mod yn Ymgynghorydd Cynladwyedd, fi yw Cadeirydd y Grŵp, ac mae'r aelodau'n cynnwys staff, myfyrwyr ac Undeb y Myfyrwyr. Mae Chris Woodfield o Grŵp Aberystwyth Heb Blastig hefyd yn aelod gweithgar.

Cynhaliwyd ein Diwrnod Heb Blastig Blyneddol cyntaf ddydd Mawrth 26 Mehefin, ac roedd hyn yn cynnwys:

- Cyfyngu nifer y cwpanau plastig untro a oedd ar gael yn ein manau arlwy
- Gostwng pris y cwpanau coffi i'w hailddefnyddio
- Stondin codi ymwybyddiaeth o flaen Canolfan y Celfyddydau
- Teithiau codi sbwriel
- Dangosiad am ddim o 'A Plastic Ocean' yng Nghanolfan y Celfyddydau

Hefyd, gofynnwyd i adrannau wneud addewid ar y dydd yn dweud sut yr oeddent yn bwriadu cynorthwyo i wneud Aberystwyth yn brifysgol heb blastig.

Yn ogystal â chyflwyno cwpanau coffi aildefnydd, mae'r gwasanaethau Croeso hefyd yn ceisio gweld a oes ffordd i ni fod yn un o'r prifysgolion cyntaf ym Mhrydain i godi tâl ychwanegol y flwyddyn academaidd nesaf am gwpanau plastig i'w taflu.

Mae ein cais am ardystiad Heb Blastig yn cael ei baratoi ar hyn o bryd, a bwriadwn gyflwyno'r cais i Syrffwyr yn erbyn Carthion cyn diwedd mis Gorffennaf. Mae rhagor o fanylion am ein gwaith ar blastigion untro i'w gweld ar weddalennau'r adran lechyd, Diogelwch a'r Amgylchedd, neu cysylltwch â Dewi Day, [ded17@aber.ac.uk](mailto:ded17@aber.ac.uk) os oes gennych unrhyw ymholiadau.

**Dewi Day** - Ymgynghorydd Cynladwyedd





Mae Doug Kerr yn gweithio gyda Gwasanaethau Cymorth i Fyfyrrwyr y Brifysgol, lle mae'n gyfrifol am y cynllun 'Ffordd Hyn', sy'n helpu myfyrrwyr newydd i addasu i fywyd y Brifysgol. Fodd bynnag, yn ogystal â'r swydd bob dydd, mae Doug yn ddringwr creigiau profiadol, ac wedi bod yn dringo am bron deugain mlynedd.

*Doug yn dringo yn Ix-Xaqq Malta (1989). Llun: Catherine Etchell*

# Yn ogystal â'r swydd bob dydd

## **Sut a phryd wnest di ganfod dy gariad at ddringo?**

Yn yr Ysgol Uwchradd, dros fy mhechodau addysgiadol, cefais fy anfon ar gwrs Gweithgareddau Awyr Agored ym Mwthyn Ogwen. Roedd yn teimlo'n debyg iawn i Fwtcamp tan i ni fynd i ddringo yn Nhremadog. Erbyn imi gael fy nghodi ar winsh i fyny'r llwybr cyntaf (a oedd yn briodol iawn yn dwyn yr enw Bw-Bw), roeddwn wedi syrthio mewn cariad.

Roedd dringo'n llenwi fy amser hamdden tan imi adael yr ysgol. Ar ôl gadael yr ysgol, am y 15 mlynedd nesaf, roedd pob penderfyniad ynglŷn â ble i astudio, gweithio a byw yn cael ei seilio ar fannau dringo posib yn y cyffiniau.

## **Enwa rai o'r ardaloedd rwyf ti wedi dringo ynddynt hyd yma.**

Fel llawer dringwr arall, rwyf wedi dringo creigiau'n helaeth ym Mhrydain a thipyn yn Ewrop. Nid yw dringo mynyddoedd yn fy ysbrydoli, felly nid yw'r mynyddresi mawr erioed wedi fy nenu.

## **Am beth fyddi di'n meddwl wrth ddringo?**

Fawr mwy na 'darllen y graig' a gwneud y defnydd gorau o'r howldiau.

## **Beth wyt ti'n ei hoffi am ddringo creigiau?**

Cwestiwn da! Pan ddechreuais ddringo, yr her gorfforol a meddyliol, a'r llif enfawr o adrenalin, oedd yn fy nenu. Ond yn rhyfedd iawn, rwyf wedi bod yn wylidwrus iawn o uchder erioed, er enghraifft wrth fynd i weld y golygfeydd ym Mharis ni allwn fynd allan ar y balconi ar frig Tŵr Eiffel gan mod i'n rhy 'sigledig', felly mae goresgyn y pryder hwnnw wrth ddringo wedi bod yn rhywbeth i'm cymell yn ogystal.

Yn fy ieuencid fe fyddwn yn gwthio fy hun yn fwy i ddod o hyd i lwybr anoddach, gwell, a mwy serth na'r diwethaf. Chwythodd hynny ei blwch yn y pen draw wrth i fywyd ddal fyny â mi. Wrth ddringo heddiw, rwy'n ymlacio llawer mwy ac yn fwy synhwyrol.

Yr hyn sydd orau gen i yw'r bobl y bŵm yn dringo gyda nhw a'r llefydd gwych lle bŵm yn dringo. Rwyf wedi bod yn lwcus iawn i ddringo gyda phobl arbennig iawn a rhaid imi ddweud hefyd fod fy mhartner dringo cyntaf - a oedd yn llawer hŷn na mi ac yn ddringwr profiadol iawn - wedi cael dylanwad cadarnhaol a phwysig iawn ar fy natblygiad fel person ac fel dringwr.

## **A wyt ti wedi cael anaf erioed wrth ddringo?**

Do, torrais fy mhigwrn yn y Peak District ar fy mhen-blwydd yn 21 oed! Deuthum o fewn trwch blewyn i gael sawl damwain; bron imi foddri ar Ynys Wair yn y 1980au ac yn ddiweddar, yng Nghwm Elan, fe wnes gamgymeriad dybryd wrth beidio â chlymu cwlwm yn gywir.

## **Beth yw dy hoff leoliadau ar gyfer dringo a pham?**

A minnau'n hanu o Gymru, Clogwyn Du'r Arddu sydd ar frig fy rhestr. Yn uchel ar ystlys ogleddol yr Wyddfa, dim ond yn ystod cyfnodau sych y mae modd dringo'r clegyr hwn. Mae'n rhan o hanes dringo ac yn gartref ysbrydol i ddringo traddodiadol yng Nghymru. Bydd dringwyr yn troi'n bererinion pan fo'r Clogwyn yn sych. Treuliais lawer o'm dyddiau gorau yn dringo ar y clogwyn hwn.

Stanage Edge sydd yn yr ail safle - clegyr sy'n agos at fy nghalon ac at ein hen gartref yn Sheffield. Bellach, rwy'n hapus iawn i fynd yn araf bach ar y brigiadau yn niffeithwch gogoneddus y Rhinogau sy'n cynnig dringfeydd technegol yr un mor wych ond heb dorfeydd y Peak District.

## **Pe gallet ddewis un llwybr yn unig i'w ddringo, ble a beth fyddai hwnnw?**

Yr un nesaf! Rwy'n gweithio ar nifer o 'lwybrau prosiect' ac mae un ohonynt wedi fy nghadw'n brysur ers rhyw 18 mis. Rwyf wedi bod yn hyfforddi a cholli pwysau yn ystod y gaeaf yn y gobaith y byddaf yn gallu ei ddringo o'r diwedd yn yr haf ac os llwyddaf i wneud hynny, byddaf yn hapus iawn, iawn.



**Rwy'n deall dy fod newydd gyhoeddi arweinyfr i bobl sy'n dringo yn yr ardal hon? Sonia ychydig am hynny.**

Wel, rwy'n un o'r awduron sy'n cydlyn *Central Wales: A guide to Climbing and Bouldering in Elenydd*, sef yr arweinyfr cyntaf erioed i'r ardal leol. Dechrau o'r dechrau wnaethom ni a bu'n ymdrech enfawr gan y tîm am gyfnod o saith mlynedd. Cefais innau fy nhynnu i mewn i'r prosiect gan fod gennyf beth profiad o ysgrifennu arweinyfrau ac roeddwn wrth fy modd yn cael y cyfle i gyfrannu. Mae'r arweinyfr ar gael i'w brynu yn Siop Lyfrau Canolfan y Celfyddydau.

**Pa gyngor fyddet ti'n ei roi i rywun sy'n dymuno rhoi cynnig ar ddringo?**

Mae'n rhwydd imi ddweud ond ceisiwch ddechrau dringo yn yr awyr agored; osgowch ddringo waliau. Ymunwch â grŵp neu glwb dringo, ewch ar gwrs awyr agored neu'n well fyth holwch ddringwr cyfeillgar, profiadol a dewis diwrnod heulog braf.

Efallai na fydd dringo yn newid eich bywyd ond bydd atgofion diwrnod da ar y creigiau yn para am oes.



*Doug a Dave Williams yn dringo yn y Rhinogydd (2018).  
Llun: Don Sargeant*

*Doug ac Anyela Camargo-Rodriguez yn dringo ar Ynys Lochtyn yng Ngheredigion (2014).  
Llun: Don Sargeant*



# Newid y diwylliant a gwella cyflogadwyedd

Prosiect gwerth £1.3m wedi ei ariannu am bedair blynedd gan y Loteri Fawr yw Dewis Choice, ac fe'i dyfarnwyd i Alan Clarke, John Williams a Sarah Wydall yn 2015. Mae'r prosiect wedi'i leoli yn Ysgol y Gyfraith Aberystwyth ac yn meithrin agweddau newydd tuag at fynd i'r afael â cham-drin pobl hŷn yn y cartref.

Mae'r prosiect cymunedol yn cynnwys dros 280 o wirfoddolwyr o wahanol leoliadau ar hyd a lled Cymru a rhannau eraill o Brydain. Mae cyfran sylweddol ohonynt yn fyfyrwyr o'r Brifysgol, ysgolion lleol a theatr ieuencid.

Hyd yma, mae Dewis Choice wedi croesawu interniaethau AberYmlaen, disgyblion o Ysgol Aberaeron ar brofiad gwaith, a chwe myfyriwr chweched dosbarth Bagloriaeth Cymru.

Trwy gymryd rhan yn y prosiect, cafodd y bobl ifanc gyfle i ddatblygu eu gwybodaeth a'u hymwybyddiaeth am gam-drin yn y cartref, rhywioldeb, LGBTQ+ a pherthnasau iach. Cafodd llawer hefyd gyfle i wirfoddoli, a chael hyfforddiant, gwneud gwaith ymchwil a chysgodi yn y gwaith er mwyn gwella eu sgiliau cyflogadwyedd.

Mae elfen pontio'r cenedlaethau y prosiect Dewis Choice yn fanteisiol i bawb sydd ynghlwm â'r gwaith, gan roi sgiliau newydd amhrisiadwy i'r bobl ifanc a galluogi'r prosiect i gael cipolwg ar ddealltwriaeth rhwng y cenedlaethau o gam-drin pobl hŷn.

## Newid y diwylliant

### Mentrau Bystander

Bu Dewis Choice yn cydweithredu â Chymorth i Ferched Cymru i gynnal dwy Fenter Bystander, i helpu myfyrrwyr gwrywaidd a benywaidd adnabod aflonyddu a cham-drin rhywiol, a'u harfogi â'r sgiliau a'r hyder i ymateb yn briodol.

Roedd y galw am leoedd yn uchel, sy'n dangos awydd i herio ymddygiad sydd (o beidio â gweithredu) yn esgusodi rhagfarn ar sail rhyw, homoffobia ac aflonyddu. Cafodd y myfyrrwyr hefyd gyfle yn ystod yr hyfforddiant i siarad ag arbenigwyr polisi o Lywodraeth Cymru a gwasanaethau cymorth rheng flaen arbenigol.

Dyweddodd un fyfyrwraig trosedddeg wrth fyfyrion ar yr hyn a ddysgodd, "Mae'r cwrs wedi fy ngwneud yn fwy hyderus i achub cam rhywun ac ymyrryd yn ddiogel os byddaf yn dyst i aflonyddu/cam-drin rhywiol neu gam-drin yn y cartref. Gallaf hefyd weld sut bydd rhai o'r sgiliau a ddysgais yn trosglwyddo i'r gweithle, er enghraifft ymdrin â sefyllfaoedd heriol a bod yn ddiplomatig."

O ganlyniad i lwyddiant y fenter, mae Menter Bystander arall wedi ei threfnu ar gyfer yn hwyrach eleni.



Chwth i'r Dde: Y cyd-brif ymchwilwyr, yr Athro John Williams, Sarah Wydall a'r Athro Alan Clarke

### Hyfforddiant diogelu

Ochr yn ochr â hyfforddi myfyrwyr, mae Dewis Choice wedi darparu hyfforddiant diogelu hanfodol i staff hŷn a gwasanaethau cymorth i fyfyrwyr yn y Brifysgol ynghylch trais yn erbyn menywod, cam-drin yn y cartref a thrais rhywiol.

### Ymgyrch y Rhuban Gwyn

Bu Dewis Choice hefyd yn hyrwyddo Ymgyrch y Rhuban Gwyn i roi terfyn ar drais dynion yn erbyn menywod, gan gymryd rhan yn "16 Diwrnod o Weithredu yn erbyn Trais ar sail Rhyw" y Cenhedloedd Unedig. Roedd hyn yn golygu codi ymwybyddiaeth o gam-drin yn y cartref a'r gwasanaethau sydd ar gael ar gyfer cymorth a chefnogaeth, megis gwasanaethau lles myfyrwyr a Gwasanaethau Cam-drin yn y Cartref Gorllewin Cymru.

## Cyfoethogi profiad gwaith a gwneud myfyrwyr yn fwy cyflogadwy

### Hyfforddiant

Roedd un o'r cyrsiau hyfforddi achrededig a gynigiwyd i fyfyrwyr trwy'r prosiect Dewis Choice yn ymwneud â Chynadleda Grwpiau Teuluol, dan ofal yr hyfforddwyr arbenigol DayBreak.

Mae Cynadleda Grwpiau Teuluol yn ddull arloesol sy'n cael ei gydnabod mewn sefyllfaoedd cyfiawnder troseddol a gofal iechyd a gofal cymdeithasol fel ei gilydd yn ddull ychwanegol o ymdrin â gwrthdaro teuluol. Mae'n golygu hwyluso cyfarfod diogel i deulu a ffrindiau ddod ynghyd â gweithwyr proffesiynol i ganfod yr atebion gorau er mwyn mynd i'r afael â'r broblem o fewn y teulu. Nod y dull ymyrryd yn gynnar yw hybu cyfathrebu iach a chadarnhaol o fewn i'r uned deuluol er mwyn atal i'r gwrthdaro waethygu.



Stephanie a Miles, disgyblion Ysgol Aberaeron a fu mewn sesiwn ymwybyddiaeth Cyfeillion Dementia



Gwnaeth Dewis Choice hefyd gynnal sesiwn ymwybyddiaeth Cyfeillion Dementia yn y Brifysgol ar gyfer myfyrwyr, cydweithwyr ac aelodau'r cyhoedd. Meddai Miles a Stephanie o Ysgol Aberaeron, "Cyn y sesiwn hyfforddiant cyfeillion dementia mae'r ddau ohonom yn cyfaddef nad oeddem, gwaetha'r modd, yn gwybod fawr ddim ynglŷn â dementia. Nawr ein bod ni'n fwy ymwybodol, byddwn yn gwneud ein gorau i wisgo ein 'bathodyn cyfeillion dementia' i hyrwyddo'r neges, y pwysigrwydd a gwir realiti symptomau pobl, er mwyn i bobl eraill allu bod yn fwy goddefgar o ddydd i ddydd."

#### Profiad gwaith

Mae gweithio fel gwirfoddolwr ymchwil gyda Phrosiect Dewis Choice yn ffordd ddelfrydol i fyfyrwyr gael profiad o ymchwil academiaidd. Mae'r prosiect wedi rhoi cyfleoedd i fyfyrwyr gynllunio a datblygu offerynnau dadansoddi trwy ddefnyddio dulliau ansodol a meintiol.

Yn ddiweddar, dechreuodd prosiect Dewis Choice ymchwilio i'r ffordd mae'r cyfryngau wedi portreadu dynladdiadau domestig rhwng 2012 a 2017, gan ymestyn astudiaeth *Counting Dead Women* a wnaed gan Karen Ingala Smith. Yn rhan o'r elfen hon o'r gwaith, cafodd y myfyrwyr gyfle i helpu i ddadansoddi adroddiadau papurau newydd ynghylch dynladdiadau domestig.

Meddai Sarah Wydall, Cyd-Brif Ymchwilydd, "Mae Dewis Choice wedi cynnig cyfleoedd anhygoel i'n myfyrwr-wirfoddolwyr fynd i wahanol feysydd polisi cyfiawnder troseddol, iechyd a gofal cymdeithasol. Rydym wedi meithrin cysylltiadau â thros 3,000 o ymarferwyr, llunwyr polisi ac aelodau'r cyhoedd ar bob lefel yn genedlaethol, yn rhanbarthol ac yn lleol. Ar hyn o bryd, rydym wrthi'n datblygu dwy ffilm ar gyfer y gymuned LGBTQ+, gan gydnabod nad yw cam-drin yn gwahaniaethu ar sail rhywioldeb. Bydd y broses hon ac eraill yn rhoi cyfleoedd gwych i'n myfyrwr-wirfoddolwyr ddatblygu eu sgiliau ymhellach a chymryd rhan yn y maes ymchwil newydd hwn."

I gael gwybod mwy am y prosiect, ewch i: [choice.aber.ac.uk](http://choice.aber.ac.uk) a'n dilyn ar Twitter @choiceolderpl.

## Colofn UMAber

# Gwobrau am UMAber



Trish McGrath

Ddechrau mis Gorffennaf, aeth Swyddogion a staff amser llawn UMAber i Gynhadledd Undebau Myfyrwyr yr NUS 2018 a Gwobrau'r NUS yn yr NEC, Birmingham, a daethant yn ôl a hwythau wedi ennill dwy wobwr.

Mae Gwobrau'r NUS yn ddatblygiad blynyddol o'r gwaith eithriadol a wneir gan undebau myfyrwyr bob dydd, gan ystyried rhai o'r straeon a'r cyflawniadau sy'n sefyll allan o'r flwyddyn a aeth heibio a'r flwyddyn gyfredol.

Y wobwr gyntaf a enillwyd gan UMAber oedd y Wobr Pobl, i "gydnabod undebau myfyrwyr sydd wedi atgyfnerthu eu hymroddiad i'w pobl ac wedi dangos yn weithredol egwyddorion cydraddoldeb, amrywiaeth a chynhwysiant."

Bu UMAber yn gweithio'n galed ers 2 flynedd i ddatblygu diwylliant pobl cadarnhaol, i hybu bodlonrwydd, ac i ddatblygu'n gyflogwr mewn nifer o ffyrdd:

- Adolygwyd fframweithiau, swyddogaethau a graddfeydd tâl staff, er mwyn sicrhau tegwch, cynaliadwyedd, a chefnogaeth staffio priodol i bob agwedd ar y mudiad
- Cafodd Staff a Swyddogion eu hyfforddi i weithio mewn sefydliad democrataidd ac i greu ymwybyddiaeth o amrywiaeth a rhyddid
- Caiff lles staff ei ystyried trwy raglen gymorth bwrsadol i weithwyr ac mae gan yr holl staff hawl i fanteisio ar ddwy awr yr wythnos i'w threulio ar weithgaredd lles, er enghraifft mynd i'r gampfa, i nofio, darllen neu sgwrsio dros banded.
- Ymgynghorir â'r holl staff yng nghyswllt holl prif weithgareddau a strategaethau Undeb y Myfyrwyr

Mae'r Wobr Democratiaeth, a ddyfarnwyd hefyd i UMAber, "yn cydnabod undebau myfyrwyr sydd wedi dangos ac atgyfnerthu eu hymrwymiad i egwyddorion democratiaeth."

Mae adeiladu cynrychiolaeth sy'n ennyn mwy o ddi-ddordeb a diwylliant mwy democrataidd lle gall myfyrwyr roi ffurf i'r Undeb a'r Brifysgol yn flaenoriaeth i UMAber. Mae cyd-ddealltwriaeth yn bodoli fod y mudiad yn dal ar daith o ddatblygu, ond mae'r Wobr hon yn cydnabod gwaith caled y staff a'r swyddogion yn cyflawni addewid strategol i roi'r gair olaf i fyfyrwyr mewn sawl ffordd:

- Yn 2016, datblygwyd strategaeth newydd i arwain holl waith Undeb y Myfyrwyr ar ôl ymgynghori eang â myfyrwyr.
- Mae'r staff i gyd nawr yn gweithio i sicrhau bod etholiadau a fforymau democrataidd yn fwy hygyrch, a chanlyniad hyn fu lefelau uwch nag erioed o ymgeiswyr a dyblodd nifer y rhai a bleidleisiodd - mae 40% o'r myfyrwyr wedi ymwneud â democratiaeth UMAber mewn o leiaf un ffordd y flwyddyn academiaidd hon.
- Cydweithredu agos â staff y Brifysgol i ddatblygu strwythurau a chefnogaeth i gynrychiolaeth y cyrsiau a'r pynciau.

Hoffwn longyfarch a diolch i'r holl fyfyrwyr, staff yr Undeb a staff y Brifysgol a weithiodd yn galed ac a gynorthwyodd ei gilydd i wella ein mudiad. Rydym ni'n credu'n wirioneddol yn ein gweledigaeth strategol o fyfyrwyr Aber sy'n caru bywyd myfyrwyr ac yn barod am unrhywbeth, ac mae'r gwobrau hyn yn garreg filltir wych i ni ar ein taith ddatblygu barhaus.

**Trish McGrath** - Prif Swyddog Gweithredol UMAber

# Tu ôl i'r llenni yn y Graddio

Mae'r graddio'n adeg brysur i holl aelodau staff y Brifysgol, sy'n gwneud popeth y gallant i wneud yr achlysur yn un cofiadwy i'n graddedigion a'u cefnogwyr.

Dyna chi staff y tiroedd a'u gwaith caled yn yr wythnosau'n arwain i fyny at y graddio, yn plannu a thocio i wneud i'r campws edrych ar ei orau; y staff diogelwch sy'n gyfrifol am y dasg anferth o gydlynu manau parcio i'r miloedd o geir ychwanegol sy'n cyrraedd y campws yn ystod yr wythnos; y sawl sy'n trefnu i archebu gŵn academiaidd o sawl math i'r staff yn y seremonïau; y tîm sy'n argraffu cannoedd o dystysgrifau gradd; y rhai sy'n trefnu derbyniadau adrannol; a llawer llawer mwy sy'n cyfrannu i sicrhau bod wythnos y Graddio yn un hwylus.

Un garfan o bobl sy'n gweithio'n arbennig o galed i wneud yn sicr bod y graddio'n mynd yn ddidrafferth yw staff Canolfan y Celfyddydau. Mae'r Ganolfan yn croesawu 7,000 o ymwelwyr yn ystod yr wythnos ac mae gwaith sylweddol iawn yn cael ei wneud y tu ôl i'r llenni i wneud yn sicr bod pob un o'r ymwelwyr yn cael profiad braf a chadarnhaol.

Aethom i sgwrsio â staff o'r timau arlwygo a thechnegol a staff blaen tŷ, i glywed am yr hyn sydd ymhlyg yn y gwaith o drefnu achlysur y flwyddyn yn y Brifysgol.



Chwith i'r dde: Anne Tongue, Anne Griffiths, Maris Davies

## Auriel Martin

### Rheolwr Gweithrediadau a Chynllunio

Y Graddio yw fy hoff achlysur yn y flwyddyn, mae'r Ganolfan yn llawn pobl hapus yn barod i ddathlu llwyddiant eu plant, ac mae'n bwysig i'r tîm rwy'n gyfrifol amdano eu bod yn cael y profiad gorau posibl.

Yn yr wythnosau cyn yr achlysur, mae pob twll a chornel o Ganolfan y Celfyddydau yn cael sylw arbennig gan fy nhîm blaen tŷ o borthorion ac adran cynnal a chadw'r Brifysgol. Trwsio a phaentio, sgwrio a glanhau tan fod y lle yn edrych cystal ag y gallwn. Cyn y seremoni gyntaf, mae'r llwyfan yn cael ei adeiladu, carpedi'n cael eu gosod a'r seddau'n cael eu gwirio. Os ydyn ni'n croesawu tua 2,000 o bobl y dydd, rhaid cael cynllun! Y ddau beth ar frig y rhestr bob blwyddyn yw parcio a thoiledau; diflas, ond gallai profiad gwael gyda'r naill neu'r llall effeithio ar fwynhad y dydd.

Hon fydd y 26ain flwyddyn i mi reoli cyfraniad Canolfan y Celfyddydau i'r profiad Graddio ac mae nifer o straeon i'w dweud, y rhan fwyaf ohonynt o bell ffordd yn rhai hapus.

## Sarah Hughes

### Rheolwr Barrau a Gweinyddwr Caffi

Y Graddio yw prif ddigwyddiad Canolfan y Celfyddydau, nid yn unig o ran graddfa, ond am yr hyn y mae yn ei olygu i'r myfyrwyr a'u gwesteion.

Wythnosau lawer o gynllunio a sicrhau bod gennym ddigon o gyflenwadau i osgoi trafferthion. Os bydd problem fach yn codi, fel sy'n digwydd yn amlach na pheidio, fy ngwaith i a'm tîm yw sicrhau nad oes unrhyw un yn sylwi.

Yn ogystal â'r prif ddigwyddiad graddio, rydym hefyd yn arlwygo i nifer o dderbyniadau adrannol, pob un â'u gofynion gwahanol.

Mae'n gyfnod chwerw-felys wrth i mi a'r tîm ffarwelio ag wynebaw cyfarwydd, cydweithwyr y byddwn yn gweld eu heisiau. Ond, rydyn ni'n dweud hwyl fawr gan wybod eu bod yn symud ymlaen wedi ennill cymwysterau haeddiannol trwy waith caled. Rydyn ni hefyd yn gwybod bod 'Maged Aber' yn rym nerthol sy'n cyffwrdd â phawb ac mae cyn-fyfywyr sy'n dod nôl i'n gweld yn cael croeso mawr bob amser.

## Nick Bache

### Rheolwr Cynhyrchu Technegol

Mae'r Graddio'n amser prysur i dîm Technegol Canolfan y Celfyddydau.

Fel bod pawb yn gallu mynd ar y llwyfan, rydym wedi adeiladu llwyfan a ramp penodol, sy'n cael eu rhoi at ei gilydd yr wythnos cyn y graddio.

Yn ystod y seremonïau rydym yn gweithredu ychwanegiad sain a thafuniad gweledol yn y Neuadd Fawr.

Rydyn ni hefyd yn cydweithio â'r Adran Astudiaethau Theatr, Ffilm a Theledu i fwydo'r seremonïau'n fyw dros y rhyngwryd, a hwyluso trefniadau fel y gall ymwelwyr nad ydyn nhw'n gallu mynd i'r seremoni yn y Neuadd Fawr ei gwlyo ar sgrin y Sinema yn y Ganolfan.

Fel arfer, rydyn ni'n gwneud hyn ar ben y gwaith o gynhyrchu tymor Haf Canolfan y Celfyddydau, ond gan fod y Theatr ar gau dros yr haf i uwchraddio'r trydan, mae hynny'n rhoi hoe fach i ni ganolbwyntio ar y graddio.





## Munud gyda Jim O'Rourke

Tua diwedd 2017, penodwyd Jim O'Rourke yn rheolwr prosiect adnewyddu'r Hen Goleg.

Yn gyn-fyfyrwr o Aber a chyn-Brif Weithredwr Urdd Gobaith Cymru, sefydlodd Jim ymgynghoriaeth rheoli prosiectau yn 2004. Gweithiodd ar nifer o ddatblygiadau uchel eu proffil yng Nghymru, gan gynnwys rôl yr Urdd yng Nghanolfan y Mileniwm ac ailddatblygiad £6m Nant Gwrtheyrn, ac mae wedi darparu cefnogaeth ymgynghorol i amrywiaeth o sefydliadau treftadaeth, elusennau ac awdurdodau lleol i ddatblygu prosiectau, timau staff a chraffter busnes.

Gwahoddodd Newyddion **ABER** Jim i rannu ei feddyliau ynglŷn â'r dasg sydd o'i flaen:

Mae pawb yn Aber yn 'nabod yr Hen Goleg. Yn ogystal â bod yn gartref ysbrydol a hanesyddol i'r Brifysgol, ag iddo llawn cymaint o urddas ag unrhyw brifysgol arall yn y byd, mae gan yr Hen Goleg hefyd botensial aruthrol i fod yn ddefnyddiol.

Serch hynny, does dim llawer o'r bobl sy'n cerdded heibio'r Hen Goleg yn mentro'i mewn, a dyna fydd y brif sialens rwy'n meddwl - denu pobl i'r Hen Goleg fel y prif atyniad ar lan y môr yng Ngorllewin Cymru.

Wrth i'r prosiect i adfywio a darganfod pwrpas newydd i'r Hen Goleg fynd yn ei flaen, rwy'n mwynhau'r cyffro sy'n codi ymhlith y gymuned academiaidd a'r gymuned leol ac yn nhrafodaethau'r tîm o arbenigwyr sydd bellach yn gweithio ar y prosiect - y penseiri a'r peirianwyr, arbenigwyr ar adeiladau hanesyddol ac arbenigwyr cynllunio busnes a gweithgareddau treftadaeth.

Mae trafodaethau'n mynd rhagddynt i weld sut y gallwn sicrhau mynediad hawdd i'r gofodau godidog; hwylyso symudiadau pobl a nwyddau o gwmpas yr adeilad; a darparu gweithgareddau, digwyddiadau a gwasanaethau a fydd yn denu cynulleidfaoedd amrywiol o blith y

gymuned leol, twristiaid ac ymwelwyr, a chreu atyniad apelgar a hyfw, yn ogystal ag ased allweddol i'r Brifysgol, a chanolfan yng nghanol y dref i ymchwil a dysgu sy'n estyn allan i'r gymuned leol ac i'r byd.

Bydd angen i ni gynllunio hefyd am ddyfodol hyfw a chynladwy i'r Hen Goleg, a bydd rhaid sicrhau ffrydiau incwm cyson a pharhaol ar ôl i'r gwaith ailddatblygu ddog i ben. Cyn hynny, bydd cyfnod heriol i sicrhau grantiau a chefnogaeth gan gyn-fyfyrwyr a charedigion y Brifysgol a'r rhai sy'n dymuno gweld yr Hen Goleg yn atyniad ac yn adnodd gwerthfawr i Aber, Cymru a thu hwnt.

Edrychaf ymlaen felly at ymgynghori ar ein syniadau dros y misoedd nesaf, wrth inni baratoi ein cynlluniau. Bydd angen sicrhau bod y cynlluniau'n apelio at bob oed ac ar draws amrywiaeth eang o ddiddordebau a dyheadau. Drwy'r cyfan, bydd ffocws clir ar gyfleoedd i ddog â'r Brifysgol yn nes fyth at y gymuned leol, wrth wneud yr Hen Goleg yn symbol a delwedd hanesyddol, adnabyddus ac yn gartref i addysg uwch sydd o bwys byd-eang i'r dyfodol.

Un o fy hoff weithgareddau yw cerdded ar y prom a rhoi 'cic i'r bar'. Trwy gydol y flwyddyn, ar wahanol adegau o'r dydd ac weithiau'r nos, rwy'n gweld y gwahanol garfannau sy'n pasio ei gilydd ar y prom: y rhedwyr ymroddedig a'r cerddwyr hamddenol, y myfyrwyr presennol hwyliog a'r cyn-fyfyrwyr sydd yn hel atgofion, y syrffwyr a'r teuluoedd yn heidio am y traethau, y cerddwyr cŵn, a'r twristiaid a'r ymwelwyr amrywiol o bedwar ban byd.

Mae'r rhain i gyd yn mynd heibio'r Hen Goleg. Mae rhai yn ymddiddori a cheisio canfod beth yw pwrpas a hanes yr adeilad trawiadol hwn. Mae eraill yn pasio fel mynd heibio hen ffrind, ond heb amser am sgwrs, gan godi llaw neu roi amnaid fach o'r pen wrth basio.





# Cyn-fyfyriwr yn seiclo'r byd

Dywedir yn aml bod y graddio'n nodi diwedd cyfnod ond yn dechrau cyfnod newydd. Yn sicr, dyna oedd y gwirionedd i'r cyn-fyfyriwr yn y Gyfraith, Josiah Skeats.

Ddeg mis ar ôl graddio yn haf 2014, fe aeth Josiah, sy'n dod o Fae Herne yng Nghaint, a'i feic ar antur o amgylch y byd.

Dros gyfnod o ddwy flynedd a hanner, teithiodd Josiah 27,000 o filltiroedd drwy 33 gwlad ar draws Ewrop, Asia ac Awstralia, gan gyrraedd pen y daith yn Nhŷ Opera Sydney ym mis Chwefror 2018.

Cafodd **Newyddion** **ABER** sgwrs â Josiah am ei brofiadau ar y daith:

## Beth wnaeth i ti benderfynu teithio'r byd?

Ers fy arddedau, dwi wedi teimlo rhyw atynfa gref at deithio, yn enwedig teithio antur sy'n plethu'n berffaith gyda fy niddordeb mawr mewn campau eithafol. Yn fy nghyfnod yn y Brifysgol, cefais beth amser i hyn, law yn llaw â fy ngradd yn y Gyfraith, ond cydiais ar bob cyfle wedi graddio, i weithio ar fferm geffylau yn America, ac i fyw fel seasonaire mewn parc sgïo yn yr Alpau Ffrengig.

Wrth ysgrifennu traethawd yn fy mlwyddyn gyntaf, fe ddes ar draws erthygl ar-lein am rywun wnaeth seiclo'r byd. WAW! Dyna ddiwedd ar y traethawd. Os oedd e'n gallu ei wneud, ron i'n sicr y gallwn i! Rhedais yn llawn cyffro i ddweud wrth ffrindiau'r tŷ, gan dybio y byddent yn rhannu'r un brwdfrydedd â mi. Ond, na. Dywedon nhw mod i'n wallgo', ac mai 'pobl eraill' oedd yn gwneud pethau fel yna, ac mae'n sicr y bydden i'n marw. Wel nawr, ro'n i'n fwy awyddus byth: yn barod i'w profi nhw'i gyd yn anghywir wrth gychwyn ar yr antur fawr!

## Pam beic?

Nid am fy mod yn dwli ar seiclo. A dweud y gwir, nid oeddwn wedi bod ar gefn beic ers blwyddyn cyn dechrau ar y daith hon!

Mae teithio ar feic yn fwy nag ymweld â'r mannau twristiaeth, ond y lleoedd a'r bobl hefyd. Dyma brofi gwir deimlad y wlad. Fe ddysgodd seiclo imi rinweddau teithio araf. Mae'n rhoi persbectif unigryw ar y byd. Rydych chi'n sylwi ar newidiadau cynnil y wlad wrth deithio drwyddi. Chi'n ymdrwytho'ch hun yn llawn i'r tirwedd, yr aroglau (sydd ddim bob amser yn hyfryd), clywed synau, a theimlo ansawdd y tir.

Fe dorodd y beic rwystrau hefyd. Gan fy mod ar gefn beic doeddwn ddim yn fygythiad, nac yn ymwelydd cyfoethog i'r bobl lleol gwneud arian ohonof. Mae beicio yn canoli ar bobl. Mae car yn canu ei gorn mewn cefnogaeth, ac yn annog fy nghoesau blinedig i barhau ar gymal olaf llwybr y mynydd; hen ddyn a bachgen ifanc yn rhyfeddu at y dieithryn sydd wedi dod ar draws eu byd bach, sefydlog. Trwy fod ar gefn beic ces feithrin perthynas a chysylltiadau â phobl ar draws y byd.

## Beth oeddet yn ei deimlo wrth ddechrau'r daith?

O'r deng miliwn strôc pedal, y deg cyntaf oedd y gwaethaf. Wrth bedlo o ddrws y tŷ ym mis Mai 2015, roeddwn yn seiclo o gysur cartref lle roeddwn yn gwybod



o ble'r oedd fy mwyd yn dod a lle roeddwn yn cysgu'r nos. Ar ôl ffarwelio â theulu a ffrindiau, dyma fi'n camu i'r anhysbys, a gobeithio fod pob dim yn mynd i fod yn iawn.

Chwilio am antur oeddwn i ac fe wnaeth antur fy nal i'n glou – ar ôl seiclo rai cilometrau, ces dwll yn y teiar! Roedd y tiwbiau sbâr oedd gen i'r maint anghywir, ac felly es ati i drwsio'r tiwb ond roedd y clwt bach yn pallu mynd yn ôl i'w le. Bu'n raid i mi ofyn i seiclwr arall drwsio'r tiwb imi. Roeddwn yn barod i fynd eto, ond edrychodd y seiclwr ar fy meic trwmlythog a gofyn i ble yr oeddwn yn mynd. Wrth fagu cymaint o hyder ag y gallwn atebais, 'Awstralia'. Gofynnodd o ble ddechreuais y daith, ac roedd yn rhaid imi gyfaddef mai dim ond 5 cilometr roeddwn wedi'i wneud hyd yn hyn. Dymunodd bob lwc imi a phedlo'i ffwrdd gan chwerthin. Yn hwyrach y diwrnod hwnnw, des oddi ar y cwch yn Ffrainc a chychwyn pedlo ar fy nhaith i Awstralia.

### O'r holl wledydd, pa un oedd dy ffefryn a pham?

Heb amheuaeth, India oedd fy hoff wlad oherwydd ces wahoddiad i aros gyda phobl yr ardal bob nos am bedwar mis. "Cei aros yn fy nhŷ i ac yfory cei aros gyda nghefnder" oedd dywediad pob noson.

Fe wnes i fwynhau Twrci hefyd. Dyma'r man dwyreiniol pellaf i mi fod erioed ac roedd yn dipyn o agoriad llygad gweld pa mor wahanol mae'r byd; roeddwn yn dal i gael fy synnu bob dydd, hyd yn oed ar ôl bod yno am ddau fis. Roedd y bobl yn hynod gyfeillgar a chroesawgar, rhywbeth maent yn ymfalchïo ynddo, a phob dydd cawn rannu sgysiau, melon-dŵr a the çay gyda'r bobl leol. Roedd atyniadau hynod anarferol yno o'r *Pamukkale*, ffynhonnau poeth rhyfeddol o galsiwm (edrychwch ar Gwgl!) i'r *Cappadocia*, ffurfiannau arallfydol o gerrig hynod. Heb anghofio mynydd a fu ar dân am 4,000 o flynyddoedd sy'n ei wneud yn lle hynod gyffrous i ymweld!

### A oedd unrhyw gyfnodau isel?

Wrth seiclo drwy'r Himalaya fe gollais ddwy stôn bron o fewn mis oherwydd diffyg bwyd.

Dioddefais byliau o wenwyn bwyd yn ystod y ddau fis yn Nhwrchi.

Roedd eu heriau eu hunain gan rai gwledydd, yn enwedig os nad oeddwn yn siarad yr iaith. Gwrthodwyd caniatâd i mi fynd i mewn i Tsieina, a ches i fy arestio ddwywaith yn *Tajikistan*.

Ond, rhan fwyaf heriol y daith gyfan oedd teithio drwy *Myanmar* yn ne-ddwyrain Asia. Nid yw rhan hon y wlad ar agor i dwristiaid ac felly roedd yn rhaid imi sleifio dros ffin y wlad, gwersylla'n anghyfreithlon a chuddio oddi wrth yr heddlu mewn cloddiau.

### Sut deimlad oedd cyrraedd pen y daith yn Sydney?

Teimlais gymaint o emosiynau ar yr un pryd, ond yn bennaf teimlo'n hynod ddiolchgar.

Wrth gyrraedd rhan ola'r daith, roedd rhan ohona'i am ei throi hi'n ôl ar hyd y ffordd y dois i. Hyn fu fy mreuddwyd am bum mlynedd, y peth gorau wnes i erioed, a doeddwn i ddim am iddo orffen.

Heb os, y peth gorau am yr holl brofiad oedd cwrdd â chyfran fach o 7 biliwn o bobl y byd. Fe gwrddais â gorau'r ddynolryw, fe gysgais yng nghartrefi cannoedd, rhannais bryd o fwyd gyda miloedd a rhannu chwmmi gyda nifer mwy. Dyma'r atgofion y byddaf yn eu trysori.

Cyn imi adael fy nghartref mis Mai 2015, ysgrifennais flog yn ystyried sut beth fyddai cyrraedd Sydney. Roedd yn hynod ddiiddorol ei ddarllen ar ôl cyrraedd pen y daith:

*"Rhyw ddiwrnod fe fyddai'n cyrraedd Sydney. Byddaf ar lan y môr, ac mor bell o adref, y ffordd yn dod i ben, ac yn awr yn gorfod gofyn y cwestiwn; beth nesaf? Ond dwi am osgoi'r cwestiwn am nawr. Syllaf ar y tŷ opera a goleuni'r harbwr am ychydig hirach, yn hapus fy mod wedi cyrraedd yma. Fe lwyddais. Ymfalchïaf yn y llwyddiant hwnnw, gan gofio ymdrech pob strôc pedal i gyrraedd yma, y profiadau a'r bobl ar y ffordd. Byddaf yn cofio'r person yr oeddwn flynyddoedd yn ôl, pan oedd y cwbl yn dal i fod yn freuddwyd. A nawr, edrychaf ymlaen i'r dyfodol, a phwy a wŷr beth ddaw nesaf. Gall y breuddwydio ail-ddechrau."*

### Felly, beth nesaf?

Ar hyn o bryd rwy'n ysgrifennu llyfr ac yn gweithio yn Awstralia tan fis Medi pan ddaw'r fisa i ben a chaf fy nhaflu allan! Byddai'n mynd i Seland Newydd a De America, efallai ar gefn fy meic, neu efallai drafnidiaeth arall. Nid wyf wedi penderfynu'n iawn eto beth sydd am ddigwydd, ond i gadw golwg ar fy anturiaethau dilynwch [@Josiahskate](#) ar Facebook.





## Fy ymchwil

Yn y rhifyn hwn, Dr Bryonny Goodwin-Hawkins, Ymchwilydd Cyswllt Ôl-Doethuriaeth yn yr Adran Daearyddiaeth a Gwyddorau Daear, sy'n sôn am ei hymchwil.

Yn wreiddiol o Aotearoa, Seland Newydd, cwblhaodd Bryonny ei hastudiaethau israddedig ac MA ym Mhrifysgol Auckland, a PhD mewn anthropoleg gymdeithasol ym Mhrifysgol Melbourne. Ymunodd â Phrifysgol Aberystwyth mis Chwefror 2018.

### Disgrifia dy ymchwil yn gryno...

Rwy'n rhan o ddau brosiect sy'n cael eu hariannu gan Horizon 2020, y ddau'n gysylltiedig â datblygiadau rhanbarthol, ond mewn gwahanol ffyrdd.

Mae un prosiect yn ymwneud â synergerddau gwledig-drefol. Honnir yn aml, os mai peiriannau economaidd yw'r dinasoedd, yna cerbydau bach yw'r ardaloedd gwledig sy'n cael eu tynnu ganddynt. Rydym yn gweithio yma yng Ngorllewin Cymru, gyda chydweithwyr mewn 10 rhanbarth arall ar draws Ewrop, gan edrych ar y ffyrdd y mae ardaloedd gwledig a threfol yn rhyngweithio a dod o hyd i fodolau polisi sy'n fuddiol i'r naill a'r llall.

Mae'r prosiect arall wedi dechrau â pholisi sydd, o bosib, heb weithio. Mae 'Polisi Cydlyniant' yr UE yn gyfarwydd drwy'r Cronfeydd Strwythurol y mae Cymru'n gymwys iddynt ers 2000. Nod yr UE oedd ariannu'r rhanbarthau sydd tu ôl iddi' i'w atgyfnerthu'n gymdeithasol-economaidd. Yn amlwg, mae'r map Ewropeaidd yn dal i fod yn anghyfartal. Felly, beth nesaf? Yn hytrach na rhuthro i mewn i unrhyw gynlluniau, rydym yn edrych yn gyntaf a oes angen newidiadau i syniad y 'cydlyniant'.

Dwi'n anthropolegydd gymdeithasol, felly un o swyddogaethau fy ymchwil yw dod â'r bobl i mewn. Mae metrigau'n werthfawr mewn ymchwil gymdeithasol, ond dydyn nhw ddim yn dal anhrefn bywyd go iawn - dyma ble mae fy arbenigedd i'n ddefnyddiol.

### Disgrifia dy ddiwrnod arferol i ni...

Mae Anthropolegwyr yn gweithio orau hyblyg, felly'n sicr ni fyddwch yn fy ngweld yn fy swyddfa ar oriau penodol. Pan fyddaf yn ysgrifennu, yn rhyfedd iawn mewn man swnlyd y byddaf, sy'n help i mi ganolbwyntio. Gallaf fod mewn cyfarfod cyhoeddus yn gwneud nodiadau neu, ar fws ar ffyrdd i gyfweiliad. Weithiau byddaf yn gwneud yr hyn y gwnaeth un anthropolegydd enwog ei alw'n "hamddena dwfn", sef cwrdd â rhywun diddorol am goffi neu clywed clecs diweddara'r pentref. Rwy'n darllen llawer hefyd, ond yn cofio am gyngor dderbyniails i gael rhywbeth fin nos sydd ddim yn ymwneud ag ymchwil. Ar hyn o bryd, *Frankenstein* yw'r un.

### Beth sy'n fwyaf gwerth chweil?

Dwi wastad wedi dwli clywed storiâu pobl. Mae'r prosiectau dwi'n rhan ohonynt yn rhoi'r cyfle imi wrando'n astud, ond yn fwy pwysig efallai, ceisio symud y tu hwnt i ysgrifennu'r sgrysiâu. Dwi'n ysgrifennwr, ond dwi'n hoff o'r syniad o fod yn wneuthurwr hefyd.

Mae'n hynod gyffrous i gydweithio â Chymdeithas Llywodraeth Leol Cymru ar y 'lab byw', a byddaf hefyd yn mynd i'r Eisteddfod Genedlaethol er mwyn rhannu syniadau â'r Ymddiriedolaeth Genedlaethol.

Cefais fy ysbrydoli'n ddiweddar wrth gyfarfod â Sophie Howe, Comisiynydd Cenedlaethau'r Dyfodol - roedd ganddi boster yn dweud 'goal digger', sydd yn fy marn i'n ddywediad gwych i fenywod yn y byd academaidd.

### Beth sy'n fwyaf heriol?

(Fel un o Seland Newydd) Y coffi lleol!

Mae ymgartrefu mewn tref fach ar ôl cymaint o flynyddoedd mewn dinas brysur (Melbourne) yn broses dwi'n dal i gyfarwyddo â hi, ond dwi'n dysgu ohoni hefyd. Mae hyd yn oed fy nghael fy hun ar goll mewn amserlenni bws yn medru dweud rywbeth defnyddiol wrthyf mewn modd ymchwil.

Mae cyfweld gwneuthurwyr polisi yn her wahanol. Mae'n anodd perswadio pobl bwysig a phrysuri i wneud amser i ymchwilydd sydd â dictaffon fel fi. Dwi wedi cyrraedd Abertawe a chael bod y cyfarfod wedi ei ohirio, ddwywaith yn ddiweddar.



Dysgu Cymraeg | Learn Welsh 2018

# Aberystwyth

Cwrs Haf Dwys | Intensive Summer Course

i ddysgwyr ar bob lefel / for learners at all levels  
Preswyl neu ddiabreswyl / Residential or non-residential

30 Gorffennaf - 24 Awst / 30 July - 24 August 2018

Dysgu Cymraeg i Gymysgwr  
Llwyddiadau Cymru  
— Cenedigion, Pwysy & Bit Gâr  
Cenedigion, Pwysy & Carmarthenshire



# Mentrwch i'r Fortecs...

## Frankenstein Mary Shelley a biometreg

*'It was on a dreary night of November that I beheld the accomplishment of my toils...'*  
meddai'r Dr Victor Frankenstein blinedig cyn dechrau ar ei stori arswydus o adfywiau, arswyd ac ing dirfodol.

Yn Ionawr 2018, pryd y cyhoeddwyd nofel Mary Shelley a dorrodd dir mor neuwydd, anesmwythwyd y darllenwyr cyntaf a chafodd cysgod hir ei fwrw dros y dychymyg modern. Honnwyd mai *Frankenstein* oedd y nofel ffuglen wyddonol gyntaf ac esgorodd ar ffilmiau, nofelau graffig, addasiadau llwyfan, a gweithiau celf dirifedi sy'n archwilio'r thema o ordybio uchelgais bersonol a balchder gwyddonol - heb sôn am beryglon methu cyflwyno prosiectau ymchwil i bwyllgorau moeseg.

O daflu grym alegoraidd y nofel o'r neilltu, pa mor frawychus, mewn gwirionedd, yw *Frankenstein* i ddarllenwyr cyfoes?

Dyma'r cwestiwn y ceisiodd Richard Margraf Turley, Athro Ymgysylltu â Dychymyg y Cyhoedd Prifysgol Aberystwyth, a'r peiriannydd systemau Peter Todd (Adran Gyfrifiadureg) ei ateb mewn digwyddiad mawr i ymgysylltu â'r cyhoedd, a drefnwyd gan yr Athro Sarah Churchwell yn Ysgol Uwch-Astudiaethau, Prifysgol Llundain.

Er mwyn ei ateb, aeth y ddau â'u labordy biometrig, Y Fortecs, i Senate House am strafagansa a amserwyd i ddathlu daucanmlyddiant nofel Mary Shelley.

Trwy ddod â'r celfyddydau a'r gwyddorau at ei gilydd - yn yr un modd â Mary Shelley - cyfrannodd y ddau at noson llawn o berfformiadau i ymgolli ynndynt, sgyrsiau yng ngolau kannwyll, gweithdai bwganllyd a gweithgareddau gothig eraill.

Labordy tywyll yw'r Fortecs a ddadorchuddiwyd am y tro cyntaf yng ngŵyl 'Being Human' y Dyniaethau yn 2015, a'i uwchraddio'n ddiweddar. Gofynnwyd i aelodau'r cyhoedd, a dyfeisiau mesur ar eu garddymrau, ddarllen darnau annifyr o



nofel iasoer Shelley ac fe gofnodwyd eu hymatebion bioffisegol. Dadansoddwyd y data mewn amser real wrth i Richard a Peter fesur ffactor iasoer *Frankenstein* ar ddarllenwyr cyfoes.

Bydd edmygwyr y nofel yn falch o glywed mai 'mesuradwy o ddychrynlyd' oedd yr ateb i'r rheiny a fentrodd i'r Fortecs. Nid yn unig y gwelwyd bod curiad calon y rhan fwyaf o'r bobl a gymerodd ran yn yr arbrawf yn cyflymu, ond roeddent yn llawer mwy aflonydd ac yn chwysu mwy wrth i ddetholiadau o'r nofel droi'n fwyfwy annifyr.

Y noson hon oedd y drydedd yn y gyfres ar y thema 'Living Literature' yn Senate House. Daeth dros 350 o'r cyhoedd i'r strafagansa, a ddechreuodd â bît-bocs modern yn ailadrodd nofel Shelley, trwy garedigrwydd Beatbox Academy, Canolfan y Celfyddydau Battersea. Yna, symudodd y gynulleidfa o amgylch gwahanol leoliadau yn Senate House i glywed straeon arswyd yn cael eu darllen yng ngolau kannwyll gan y cwmni perfformio ffeminyddol Scary Little Girls, mwynhau taith drwy labordy

Victor Frankenstein, craffu ar offerynnau llawfeddygol o'r cyfnod, dysgu am ddatblygiadau trydan ac animeiddio, a mynd i'r afael â gwisg lladd fampirod o'r 19<sup>eg</sup> ganrif.

Ddeuddydd ar ôl y digwyddiad mawreddog yn Senate House, paciwyd y digwyddiad cyfan a'i gludo i Gaerfaddon, a chyflwyno'r noson unwaith yn rhagor yn Neuadd y Seiri Rhyddion yn yr Hen Theatr Frenhinol yn rhan o Wyl Lenyddol Caerfaddon. Trawsnewidiwyd siambrau llawn awyrgylch y theatr yn diroedd diffaith yr Arctig a labordy'r nofel wrth i aelodau'r cyhoedd fwynhau persawrau wedi'u seilio ar *Frankenstein*, coctels Gothig a melysfwydydd a cherddoriaeth o'r cyfnod - ac, wrth gwrs, wynebu profiad iasoer Fortecs Prifysgol Aberystwyth. Gwnaeth plant ysgol ac athrawon hefyd elwa wrth i becynnau addysg *Frankenstein* gael eu dosbarthu i ysgolion ar hyd a lled y wlad. Mae'r digwyddiad yn enghraifft wych o'r ffordd y mae Aberystwyth yn chwarae rhan gyflawn mewn ecoleg gyfoethog o brifysgolion sydd wedi ymgysylltu ar hyd a lled Prydain.

Bydd Y Fortecs yn ymddangos nesaf yng ngŵyl *Steampunk Spectacular* Aberystwyth ar 13-14 Hydref 2018.



Ffitio'r dyfeisiau mesur biometrig



Dr Peter Todd yn dadansoddi'r lefelau ofn



## Munud gyda Robin Halley

Dechreuodd Robin Halley yn Gyfarwyddwr newydd Marchnata a Denu Myfyrwyr y Brifysgol ar 23 Ebrill 2018. Bu'n sôn mwy wrthym amdano'i hun, ei waith, a'i argraffiadau cyntaf o Aber.

### **Soniwch ychydig wrthym am eich cefndir**

Rwy'n arbenigwr marchnata a denu myfyrwyr ac wedi neidio'n ôl ac ymlaen rhwng y sector gyhoeddus a'r sector breifat ers imi ddechrau arni yn y 1990au. Cefais fy mhrofiad cyntaf ym Mhrifysgol Anglia Ruskin a Phrifysgol Queen Mary, Prifysgol Llundain yn denu myfyrwyr o Brydain ac Ewrop. Yna, cefais gyfrifoldeb dros ddenu myfyrwyr rhyngwladol ym Mhrifysgol Queen Mary wrth i'r argyfwng ariannol dorri yn Ne Ddwyrain Asia, a gwelwyd y marchnadoedd y seiliwyd ein recriwtio ni arnynt yn cael eu degymu. Roedd myfyrwyr a gredai fod ganddynt grantiau cymorth da gan noddwyr yn gweld gwerth y grantiau hynny'n haneru. Treuliais gyfnodau ym mhrifysgolion Newcastle, Manceinion a Queen's cyn ymuno â Kaplan i helpu i sefydlu busnes llwybrau (pathways). Cafodd hynny effaith gadarnhaol iawn ar y ffordd mae prifysgolion yn recriwtio. Yr hyn wnaethom oedd cyflwyno trefn o ymateb i dderbyniadau mewn 48 awr, sydd bellach fwy neu lai'n safonol, ond roedd yn chwyldroadol yn 2005! Yn fwyaf diweddar, rwyf wedi bod yn gweithio fel ymgynghorydd a thra'n gweithio am ddwy flynedd ym Mryste, ac yna yn Ne Cymru y llynedd, penderfynais symud nôl i fyfwr prifysgolion.

### **Beth yw eich argraffiadau cyntaf o Aberystwyth?**

Mae'n dref fach sy'n llawn hyder. Rwyf wedi byw mewn trefi â phoblogaeth o 50,000 a oedd yn teimlo'n llawer llai sylweddol nag Aber.

### **Beth, yn eich barn chi, yw'r prif heriau wrth farchnata Prifysgol yn hinsawdd sydd ohoni ym myd Addysg Uwch?**

Yr her fwyaf yw bod cynulleidfaoedd yn gwybod llawer mwy nag yr oeddent bum neu ddeng mlynedd yn ôl. Mae technoleg newydd a'r cyfryngau cymdeithasol yn gwneud gwahaniaeth mawr. Ond mae perygl inni fynd ar ôl y cyfrwng yn hytrach na'r neges, a rhaid

i'r neges fod yn glir ac yn hyderus. Nid oes yn rhaid i'r neges fod yr un peth, na chael ei chyflwyno yn yr un ffordd, i bob cynulleidfa. Treuliais lawr o amser yn siarad â chynulleidfaoedd dramor ac mae'r llais a ddefnyddiaf wrth siarad â noddwyr o Saudi Arabia yn wahanol i'r llais ar gyfer rhieni o Tsieina neu fyfyrwyr o Nigeria. Yn yr un modd, mae'n rhaid inni ddefnyddio'r llais cywir wrth siarad â rhywun yn Aberaeron, a gall y llais fod yn wahanol ar gyfer rhywun yn Broadstairs. Trwy ddefnyddio'r un llais o hyd, mae'n bosib na fydd neb yn eich clywed yn iawn.

### **Beth yw eich cynlluniau i sicrhau bod Prifysgol Aberystwyth yn achub y blaen ar y gystadleuaeth?**

Yn gyntaf, rhaid inni fod yn glir ynglŷn â'r hyn ydym a'r hyn nad ydym. Ac nid prifysgol y mae pobl yn cyrchu iddi mohonom. Ychydig iawn o leoedd sydd - Rhydychen a Chaergrawnt yw'r enghreifftiau mwyaf amlwg yn y DU. Nid yw hynny'n golygu nad yw ein lleoliad yn bwysig - mae'n hollbwysig.

Y ffordd y byddwn yn achub y blaen yw hyrwyddo'r hyn sydd fwyaf perthnasol a phwysig i ymgeiswyr a'r bobl sy'n dylanwadu arnynt ar bob lefel. Ac mae hynny'n dechrau gyda rhagoriaeth ein rhaglenni ac yn diweddu gyda chanlyniadau gwych ein graddedigion. Rhaid inni wneud mwy o ymdrech i ddweud wrthynt beth fyddant yn ei ddysgu, am ein profiad gwych, am ddysgu gydag ysgolheigion sy'n weithgar yn eu meysydd ymchwil, ac am ganlyniadau gwych ein myfyrwyr. Ac am y lle arbennig hwn. Nid un peth mohono - ond cyfuniad.

### **Ac yn olaf - pe gallech fod yn rhywun arall am y dydd, pwy fydddech chi'n dewis bod?**

Leonard Cohen. Yn Hydra. Yn y chwedegau.



# Penodiadau

Croeso cynnes i gydweithwyr a ymunodd â'r Brifysgol yn y misoedd diwethaf, gan gynnwys:

## Canolfan y Celfyddydau Aberystwyth



Mae **Ffion Rhys** wedi cael ei phenodi i swydd Rheolwr y Celfyddydau Gweledol (Curadur) yng Nghanolfan Celfyddydau Aberystwyth, ble bydd hi'n curadu rhaglen gyffrous o gelfyddyd weledol o fewn y chwe oriel gelf gyfoes yng Nghanolfan y Celfyddydau.

## Adran Daearyddiaeth a Gwyddorau Daear



Mae **Dr Manja Žebre** wedi ymuno â'r adran fel Cymrawd Marie Curie. Cwblhaodd Manja ei gradd PhD yn yr Adran Ddaearyddiaeth ym Mhrifysgol Ljubljana, Slofenia. Ar ôl ei gradd PhD gweithiodd fel cynorthwydd ymchwil yn sefydliad Geological Survey of Slovenia. Mae ei phrosiect presennol 'CHANGE' yn

canolbwyntio ar fodelu ymateb rhewlif i hinsawdd sy'n newid a'i effaith ar ddŵr tawdd ffo yn yr Alpau yn Ewrop.

# Ysgrifau Coffa

## Ieuan Gwynedd Jones (1920-2018)



Ymunodd yr Athro Emeritws Ieuan Gwynedd Jones â Phrifysgol Aberystwyth 1969 pan gafodd ei benodi i Gadair Syr John Williams yn Adran Hanes Cymru, swydd y parhaodd ynddi tan ei ymddeoliad ym 1984. Cafodd ei urddo'n Gymrawd y Brifysgol yn 2010.

Roedd yn hanesydd nodedig o Gymru oes Fictoria, yn ogystal â bod yn arbenigwr ar hanes seneddol yr ail ganrif ar bymtheg, ac mae ei waith pwysicaf a mwyaf dylanwadol yn ymdrin ag hanes gwleidyddol a chymdeithasol y bedwaredd ganrif ar bymtheg.

Roedd yn draethodydd cyflawn a medrus, a daw ei brif astudiaethau at ei gilydd mewn tri llyfr: *Explorations and Explanations* (1981), *Communities* (1987) a *Mid-Victorian Wales: the Observers and the Observed* (1992), cyfrol a enillodd iddo radd D.Litt gan Brifysgol Cymru.

Mae teyrnged lawn gan yr Athro Paul O'Leary o Adran Hanes a Hanes Cymru wedi ei chyhoeddi ar-lein: [www.aber.ac.uk/cy/news/archive/2018/07/title-214651-cy.html](http://www.aber.ac.uk/cy/news/archive/2018/07/title-214651-cy.html)

## Yr Athro Lyndon J. Rogers (1937-2018)

Ac yntau'n gyn-athro yn yr Adran Biocemeg ac yn ddiweddarach yn Sefydliad y Gwyddorau Biolegol, addysgwyd Lyndon yn Ysgol Ramadeg Y Porth ac fe astudiodd ei BSc a'i PhD ym Mhrifysgol Leeds.

Fe'i penodwyd yn ddarlithydd yn Adran Biocemeg Coleg Prifysgol Aberystwyth yn 1963, a'i ddyrchafu'n Uwch Ddarlithydd yn 1972 ac yn Ddarlennydd yn 1983. Dyfarnwyd cadair bersonol iddo mewn Biocemeg yn 1992, ac ymddeolodd yn 2000.

Roedd Lyndon yn flaenllaw iawn ymhob agwedd o'r Brifysgol. Gwasanaethodd ar nifer o bwyllgorau'r Coleg Brifysgol a Phrifysgol Cymru fel ag yr oedd bryd hynny, yn gadeirydd Ysgol y Gwyddorau Biolegol (1975-77) ac Ysgol y Gwyddorau Amaethyddol (1978-80) yn ogystal â phennaeth dros dro'r Adran Biocemeg (1982-3).

Ei brif ddiddordebau ymchwil oedd biocemeg organeddau ffotosynthetig a datblygodd gysylltiadau cryf gyda Sefydliad Ymchwil Tir Glas a'r Amgylchedd (IGER) ar rai agweddau o'i gwaith. Roedd hefyd ynghlwm â dysgu a datblygu cyrsiau newydd.

## Emrys Wynn Jones (1931-2018)

Ac yntau'n Gyn-Gofrestrydd ac Ysgrifennydd y Brifysgol, graddiodd Emrys o Goleg y Brifysgol, Aberystwyth (fel yr oedd bryd hynny) mewn Daearyddiaeth yn 1953. Ar ôl ei yrfa gynnar mewn gweinyddiaeth prifysgol ym Mhrifysgol Manceinion, dychwelodd i Aberystwyth yn 1967 fel Dirprwy Gofrestrydd.

Yn 1981 symudodd i Gaerdydd pan apwyntiwyd ef yn Gofrestrydd Prifysgol Cymru. Croesawyd ef yn ôl i Aberystwyth yn 1984 fel Cofrestrydd ac Ysgrifennydd, a rhoddodd wasanaeth ymroddedig tan ei ymddeoliad yn 1990.

Roedd gan Emrys ddirnadaeth glir o bwrpas prifysgol. Roedd ganddo feistrolaeth ar fanylion a byddai'n barod i roi arweiniad pendant ynglŷn â rheoli'r brifysgol a'i chyfeiriad i'r dyfodol. Roedd yn gwbl ymwybodol o holl agweddau o waith y brifysgol a rhoddai gyngor a chefnogaeth werthfawr i gydweithwyr.

Ymhyfrydai Emrys yn ei wreiddiau Cymreig. Ymestynnai ei gysylltiad ag Aberystwyth nôl i'w dad-cu, y bardd a'r ysgolhaig nodedig, T Gwynn Jones, a fu'n Athro yn y Brifysgol am flynyddoedd lawer yn ystod hanner cyntaf yr ugeinfed ganrif.

Dangosodd Emrys ymrwymiad pellach i Aberystwyth drwy ei ddiddordeb yng Nghymdeithas y Cyn- fyfyrwyr, er enghraifft, ym mlwyddyn dathlu ei chanmlwyddiant yn 1992, ysgrifennodd hanes cryno o'r Gymdeithas.

Roedd yn Warden Cymdeithas Graddedigion Prifysgol Cymru o 1998 i 2001 a dyfarnwyd iddo'r radd MA gan Brifysgol Cymru yn 1994.



f aberystwytharts  
 @aberystwytharts  
 @aberystwytharts

# CANOLFAN Y CELFYDDYDAU ABERYSTWYTH ARTS CENTRE

Yr haf hwn mae Canolfan y Celfyddydau Aberystwyth yn rhedeg i ffwrdd i'r syrcas, gan ymuno â dathliad gydol y DU o 250 mlynedd o syrcas yn 2018, ac fe'ch gwahoddir i ymuno â nhw yn eu pabell fawr felen sef y 'Tŷ Haf'!

Mae'r 'Tŷ Haf' yn cynnig rhaglen fis o berfformiadau ysblennydd o dan gynfas gan gynnwys actau acrobatig syfrdanol, syrcas ryngwladol, gwesteion dirgel, cerddoriaeth fyw, theatr gerddorol, sioeau teulu, gweithgareddau hwyliog i'r plant a phicnic mawreddog - y cyfan am brisiau fforddiadwy - ceir rhywbeth at ddant pawb! Bydd y bar a chaffi yn cynnig bwyd a diodydd gydol y tymor haf arbennig hwn.

Cadwch lygad ar ein gwefan [aberystwythartscentre.co.uk](http://aberystwythartscentre.co.uk) am y newyddion diweddaraf am berfformiadau a gweithgareddau gydol mis Awst. Edrychwn ymlaen at eich gweld chi yno!

**'CIRCUS ABYSSINIA – ETHIOPIAN DREAMS'**  
**'THE DEMON BARBERS XL – DISCO AT THE TAVERN'**  
**'OKHAMS RAZOR – THE BELLY OF THE WHALE'**  
**'CITRUS ARTS – SHIPWRECKED'**  
**'MERELY THEATRE – MUCH ADO ABOUT NOTHING'**  
**'OPERA UPCLOSE – OPERA COCKTAIL' . 'ABERRATION'**  
**'COMEDY CLUB 4 KIDS' . 'ZU ARIEL'**  
**DIWRNOD MÔR-LADRON A MÔR-FORYNION**  
**NOSON O THEATR GERDDOROL**



01970 62 32 32

[www.aberystwythartscentre.co.uk](http://www.aberystwythartscentre.co.uk)