



Newyddion **ABER**

Staff a myfyrwyr o'r Adran Fathemateg, a goronwyd yn Adran y Flwyddyn 2018

Mathemateg yn cipio Adran y Flwyddyn

Enillodd yr Adran Fathemateg y teitl mawr ei fri, sef Adran y Flwyddyn yng Ngwobrau Staff a Myfyrwyr Undeb Myfyrwyr Aberystwyth 2018 a gynhaliwyd ddydd Iau 26 Ebrill.

Bellach yn eu seithfed flwyddyn, mae'r seremoni wobrwyo flynyddol yn dathlu cyfraniadau eithriadol staff, myfyrwyr, cynrychiolwyr academiaidd ac adrannau.

Enillwyr Gwobrau Staff a Myfyrwyr Undeb Myfyrwyr Aber 2018 yw:

Darlithydd y Flwyddyn

Yr Athro Matthew Jarvis,
 (Saesneg ac Ysgrifennu
 Creadigol)

**Aelod Staff Cymorth /
 Gwasanaeth y Flwyddyn**
 Stephen Fearn (IMPACS)

**Cynrychiolydd Academiaidd y
 Flwyddyn**

Sabrina Mangham
 (Gwleidyddiaeth Ryngwladol)

**Myfyriwr Gwirfoddol y
 Flwyddyn**

Geena Whiteman
 (Ysgol Fusnes)

**Swyddog Gwirfoddol y
 Flwyddyn**

Megan Hatfield (Ysgol Fusnes)
 Ammaara Nalban
 (Gwleidyddiaeth Ryngwladol)

Mentor Myfyrwyr y Flwyddyn

Dana Barringham (IBERS)

**Goruchwyliwr y Flwyddyn -
 Ôl-raddedig**

Dr Berit Bliesemann de Guevara
 (Gwleidyddiaeth Ryngwladol)
 Yr Athro Milja Kurki
 (Gwleidyddiaeth Ryngwladol)

**Goruchwyliwr y Flwyddyn -
 Israddedigion**

Dr Simon Payne (IBERS)

Hyrwyddwr yr Iaith Gymraeg

Dr James January-McCann
 (Cymraeg ac Astudiaethau
 Celtaidd)

Athro Ôl-raddedig y Flwyddyn

Deborah Kobani
 (Ysgol y Gyfraith)

Gwobr Addysgu Arloesol

Dr Val Nolan (Saesneg ac
 Ysgrifennu Creadigol)

Tiwtor Personol y Flwyddyn

Dr Rachel Rahman (Seicoleg)

Gwobr Adborth Eithriadol

Alexandros Koutsoukis
 (Gwleidyddiaeth Ryngwladol)

Gwobr Cam Nesaf

Arwyn Edwards (IBERS)

Gwobr Arwyr Etholiad

Cymraeg ac Astudiaethau
 Celtaidd

Adran y Flwyddyn

Mathemateg

*Gweler t.2 i weld lluniau o'r
 seremoni wobrwyo*

4 Enwebiadau ar gyfer
 Elusen y Flwyddyn
 yr IG



7 Cwrdd â
 Chyfarwyddwr
 Canolfan y
 Celfyddydau



8 Yn ogystal â'm
 swydd o ddydd i
 ddydd



10 Golwg ar...
 Aber+



12 Golwg ar... Ganolfan
 Gerdd y Brifysgol



Cyhoeddir *Newyddion* ABER gan y Tîm
 Cyfathrebu a Materion Cyhoeddus,
 Prifysgol Aberystwyth.
 Ffôn: 01970 622578
 E-bost: cyfathrebu@aber.ac.uk

Bydd y rhifyn nesaf o Newyddion Aber ar gael
 ym mis **Gorffennaf**. Dyddiad cau ar gyfer y
 rhifyn nesaf yw **Dydd Llun 21 Mai**.



Athro Ôl-raddedig y Flwyddyn - Deborah Kobani



Aelod Staff Cymorth / Gwasanaeth y Flwyddyn - Stephen Fearn



Darlithydd y Flwyddyn - Yr Athro Matthew Jarvis



Swyddog Gwirfoddol y Flwyddyn - Megan Hatfield a Ammaara Nalban



Goruchwyliwr y Flwyddyn - Israddedigion - Dr Simon Payne



Enillwyr UMAber yn Dathlu Gwobrau Staff a Myfyrwyr 2018

Dathliadau, Cerrig Milltir Newydd a Gwobrau

Mae hi bron yn amser croesawu'r glasfyrwyr newydd i Aber a swyddogion y flwyddyn academaidd nesaf i'w rolau, ond nid cyn i ni ddathlu'r holl bethau mae UMAber wedi'u cyflawni eleni:

Wythnos UMAber yn Dathlu (23-27 Ebrill)

Yn ystod yr wythnos ddiweddar o ddathlu, cynhaliwyd tair noson wobrwyo i ddathlu llwyddiannau ein clybiau chwaraeon, ein cymdeithasau, ein myfyrwyr a'n staff yma yn Aber.

Cafodd yr holl wobrau eu beirniadu a'u penderfynu gan fyfyrwyr a chafwyd 1,004 o enwbiadau gan fyfyrwyr ar gyfer gwobrau eleni, nifer anhygoel.

Am grynoded o ganlyniadau tair noson wobrwyo'r wythnos, ewch i'r adran newyddion ar wefan UMAber.

Gwobrau UCM Cymru

Cyrhaeddodd y rhestr fer ar gyfer 6 gwobr yn ystod gwobrau blynyddol UCM Cymru a gynhaliwyd yn Stadiwm Principality Caerdydd ar 13 Mawrth.

Eleni, daeth UMAber adref â gwobr Cyfleoedd i Fyfyrwyr y Flwyddyn am yr ymgyrch lwyddiannus 'cyllido chwaraeon' a oedd yn cynnwys dileu'r cerdyn sborti a chyflwyno cost yswiriant Tîm Aber lawer rhatach ar gyfer y clybiau a'r cymdeithasau, cyfleusterau ymarfer hygyrch ar gyfer y timau a chyllid gan BUCS (*British Universities & Colleges Sport*).

Etholiadau Swyddogion UMAber 2018

Bu 2017 yn flwyddyn ddisglair o ran Etholiadau Aber ond torwyd record arall yn 2018...

Cafwyd cyfanswm o 2,832 o bleidleisiau yn yr Etholiad yr wythnos hon a olygodd mai 35% o fyfyrwyr a bleidleisiodd yn Etholiadau UMAber.



Chwith i'r dde: Megan, Molly-Jean, Louisa, Bruce ac Anna

Dyma'r tîm a fydd yn ymgymryd â'r swyddi llawn amser yn ystod yr haf:

- Llywydd UMAber : Bruce Wight
- Swyddog Diwylliant Cymreig a Llywydd UMCA : Anna Jones
- Swyddog Materion Academaidd : Megan Hatfield
- Swyddog Cyfleoedd Myfyrwyr : Louisa Fletcher
- Swyddog Llesiant : Molly-Jean Longden

Llongyfarchiadau i holl ymgeiswyr Etholiadau Aber eleni a mae rhestr lawn o'r ymgeiswyr llwyddiannus yn yr adran newyddion ar wefan UMAber.

Gwobrau Cenedlaethol y Cymdeithasau

Mae rhestr fer Gwobrau Cenedlaethol y Cymdeithasau wedi cael ei chyhoeddi ac mae LINKS Sant Ioan Aber wedi cyrraedd rhestr fer gwobr Cymdeithas Wirfoddoli ac Elusennol Orau'r Flwyddyn.

Bydd yr enillwyr yn cael eu cyhoeddi mewn noson wobrwyo ddechrau mis Mai.

Ewch i www.umaber.co.uk am ragor o newyddion.

Eleri Wyn

UMAber Rheolwr Chyfathrebu ac Ymgysylltu

Colofn yr Is-Ganghellor



Rai wythnosau'n ôl, ar 3 Ebrill 2018, fe wnes i ddathlu'n dawel flwyddyn gyfan ers ymgyrmyd â swydd yr Is-Ganghellor.

Hon, mae'n debyg, fu un o flynyddoedd prysuraf fy mywyd hyd yma; weithiau'n heriol, bob amser yn ysbrydoledig. Un o bleserau'r 12 mis diwethaf fu dysgu mwy am y gwaith gwych sy'n cael ei wneud ar

draws y Brifysgol - o waith ymchwil arloesol sy'n mynd i'r afael â materion byd-eang a dulliau dysgu arloesol i'n dylanwad dinesig, diwylliannol a chymunedol.

Teimlais yn arbennig o falch - ac yn ddarostyngedig - yn nigwyddiad UMAber yn Dathlu: Staff a Myfyrwyr a gynhaliwyd yn y Neuadd Fawr ddydd Iau 26 Ebrill. Roedd hi'n bleser clywed y teyrngedau o'r galon a gyflwynwyd gan fyfyrwyr i ddarlithwyr unigol ac adrannau, gan atgyfnerthu'r rheswm dros enwi Aberystwyth yn Brifysgol y Flwyddyn yn y DU am Ansawdd y Dysgu yn The Times & Sunday Times 2018 Good University Guide. Llongyfarchiadau gwresog i'r holl enillwyr a'r rhai a gafodd eu henwebu, ac i Undeb y Myfyrwyr am drefniadau mor gywraidd ac effeithiol.

Hoffwn dalu fy nheyrnged bersonol i un aelod o dîm sabothol Undeb y Myfyrwyr a adawodd Aberystwyth ddiwedd Ebrill i ymgyrmyd â swydd barhaol ym Mhrifysgol Birmingham. Bydd llawer ohonoch yn adnabod Emma Beenham o'i chyfnod yma'n fyfyrwr neu'n Swyddog Materion Academaidd UMAber ers yr haf. Cyflawnodd ei gwaith yn eirioli ar ran ei chyd-fyfyrwyr yn ddoeth, yn aeddfed ac yn llawn empathi. Bu'n bleser cydweithio â hi a dymunaf yn dda iddi yn ei swydd newydd. Colled fawr i ni, ond bydd Birmingham ar ei hennill o'r herwydd.

Llongyfarchiadau hefyd i'r staff sy'n cyflenwi ein rhaglenni Uwchraddedig. Yng Ngwobrau WhatUni Student Choice Awards 2018 ddydd Iau 19 Ebrill, enillodd Aberystwyth wobr Aur yn y categori Uwchraddedig a gwobr Arian yn y categori Rhyngwladol am yr ail flwyddyn yn olynol. Yn ogystal â'r categorïau hyn, roedd y Brifysgol wedi cyrraedd y deg uchaf o blith Sefydliadau Addysg Uwch mewn pum categori arall (manyion ar dudalen 6). Panel annibynnol sy'n penderfynu pwy sy'n cael gwobr ac mae eu penderfyniad wedi ei

seilio ar adolygiadau a gyflwynir gan ein myfyrwyr. Mae'n werth darllen yr hyn sydd ganddynt i'w ddweud, dim ond i'n hatgoffa o'n rhesymau dros fod yma a'r modd rydym yn cael ein gwerthfawrogi.

Mae gwrando ar farn ein myfyrwyr yn un o'n cryfderau niferus fel Prifysgol. Nid yn unig rydym yn cydweithio'n agos ag UMAber, ond darparwn yn ogystal sianelau adborth uniongyrchol trwy 'Rho Wybod Nawr' a threfn effeithiol o diwtora personol. Roedd barn myfyrwyr yn ffactor allweddol yn ein penderfyniad i symud adrannau Busnes a'r Gyfraith a Rheoli Gwybodaeth, Llyfrgelloedd ac Archifau o Lanbadarn i Benglais dros yr haf. Rwy'n gwybod y gall symud fod yn ben tost, ond trwy ddod â'n gwaith dysgu israddedig amser llawn at ei gilydd ar ein prif gampws, y nod yw atgyfnerthu'r ystâd, cryfhau'r ymdeimlad o weithio yn golegol ymhellach a meithrin rhagor o gydweithio rhyngddisgyblaethol a hyrwyddo profiad myfyrwr.

Wrth gwrs, nid symud o Lanbadarn yw'r unig newid sy'n ein hwynebu ar hyn o bryd. Rwy'n ddiolchgar i bawb a sydd wedi ymateb i'r ymgynghoriad ar ffurf a strwythur y Brifysgol ar gyfer y dyfodol. Yn yr un modd ag y byddwn yn gwrando ar leisiau myfyrwyr, byddwn hefyd yn gwrando ar yr hyn sydd gan ein staff i'w ddweud. Bydd yn rhaid gwneud penderfyniadau cymhleth ac anodd ac nid yn Aberystwyth yn unig. Mae'n gyfnod o drawsnewid sylfaenol i'r sector hefyd. Rydym yn gwneud cynnydd yma tuag at gyflawni'r amcanion a gyflwynwyd yn y Cynllun Gweithredu Cynaliadwyedd flwyddyn yn ôl. Mawr obeithiaf, erbyn diwedd y flwyddyn galendr, y byddwn wedi cyflawni'r hyn sy'n angenrheidiol ac y byddwn mewn gwell sefyllfa i ddatblygu ein gweledigaeth ar gyfer dyfodol cynaliadwy, llwyddiannus er budd staff, myfyrwyr a'r gymuned ehangach.

A hithau'n flwyddyn ers imi gyrraedd Aberystwyth, mae'n ymddangos yn adeg briodol i wahodd enwebiadau am Elusen Flynyddol yr Is-Ganghellor 2018-19. Gweler tudalen 4 i gael rhagor o fanylion ynghylch sut gall staff a myfyrwyr enwebu'r elusen o'u dewis, cyn inni wahodd cymuned y Brifysgol gyfan i bleidleisio o blith rhestr fer er mwyn dewis yr elusen fuddugol. Edrychaf ymlaen at glywed am yr achosion da sy'n agos at eich calon, a chyhoeddi Elusen Flynyddol yr Is-Ganghellor 2018-19 yn ystod y seremonïau Graddio eleni.

Yr Athro Elizabeth Treasure
Is-Ganghellor



Image / Llun: Glen Thomas

MUSICFEST Aberystwyth

International Music Festival
and Summer School
Gŵyl Gerddoriaeth
ac Ysgol Haf Ryngwladol
28 July – 4 August
28 Gorffennaf – 4 Awst

Festival pass / Pas yr Ŵyl: £180
Early Bird Festival pass until 1 July |
Pas Cynnar a brynir cyn 1 Gorffennaf: £160

Tickets / Tocynnau

01970 62 32 32 | aberystwythartscentre.co.uk
musicfestaberystwyth.org

CANOLFAN Y CELFYDDYDAU
ABERYSTWYTH ARTS CENTRE

Cais am enwebiadau ar gyfer Elusen Flynyddol yr Is-Ganghellor

Mae'r Athro Elizabeth Treasure yn gwahodd enwebiadau gan fyfyrwyr a staff ar gyfer Elusen Flynyddol yr Is-Ganghellor 2018-19.

Nod Elusen Flynyddol yr Is-Ganghellor yw codi cymaint o arian â phosib ar gyfer achos da, a rhoi ffocws i staff, myfyrwyr a'r gymuned godi arian ar ei gyfer.

Ers ei lansiad yn 2012, mae pedair elusen wedi elwa: Ffagl Gobaith, Ambiwlans Awyr Cymru, Sefydliad Cenedlaethol Brenhinol y Bad Achub a Mind Aberystwyth.

I enwebu eich hoff elusen ar gyfer Elusen Flynyddol yr Is-Ganghellor 2018-19, ewch i: www.aber.ac.uk/cy/about-us/charity/nominate. Y dyddiad cau ar gyfer enwebiadau yw dydd Gwener, 25 Mai.

Ar ôl i'r holl enwebiadau gael eu derbyn, bydd Tîm Gweithredol y Brifysgol a Swyddogion Undeb y Myfyrwyr yn llunio rhestr fer, a gwahoddir myfyrwyr a staff i bleidleisio dros yr elusen o'u dewis.

Cyhoeddwr Elusen Flynyddol yr Is-Ganghellor 2018-19 yn ystod y seremonïau graddio ym mis Gorffennaf.



Porth Ymchwil Aberystwyth

Mae'n bleser gan Ymchwil, Busnes ac Arloesi gyhoeddi bod lansiad Porth Ymchwil Aberystwyth (research.aber.ac.uk) ar y ffordd. Rhyngwyneb cyhoeddus chwiliadwy fydd hwn a fydd yn dangos holl weithgarwch ymchwil y Brifysgol.

Bydd Porth Ymchwil Aberystwyth yn dangos pob allbwn ymchwil, prosiectau, setiau data, effaith a gweithgareddau, ynghyd â Phroffiliau Personol yr holl staff a myfyrwyr ymchwil cyfredol.

Daw'r data a fydd yn sail i'r porth o'r system wybodaeth ymchwil gyfredol, PURE (pure.aber.ac.uk). Gellir rheoli proffiliau personol drwy 'Fy Nghymwysiadau AD' (myhr.aber.ac.uk) yn yr Adran Proffiliau Staff Ar-lein.

Ar gyfer ymholiadau neu gymorth wrth ddefnyddio PURE, cysylltwch â research@aber.ac.uk.

I gael rhagor o wybodaeth am y Systemau Proffiliau Staff Ar-lein (OSPS) gweler: www.aber.ac.uk/cy/is/it-services/web/staff-profiles.



Addysgu i Uwchraddedigion ym Mhrifysgol Aberystwyth (AUPA)

Addysgu i Uwchraddedigion ym Mhrifysgol Aberystwyth (AUPA) yw ffrwd fwyaf newydd y ddarpariaeth addysgu yn y Brifysgol.

Mae'n gwrs sy'n cael ei redeg gan y Ganolfan Datblygu Staff ac Ymarfer Academaidd a'i gefnogi gan Ysgol y Graddedigion, ac mae wedi'i gynllunio i fod yn achrediad addysgu proffesiynol a anelir at fyfyrwyr PhD sydd eisoes yn addysgu dros 20 awr yr wythnos yn eu hadrannau.

Mae'r rhaglen yn rhoi seiliau arfer da wrth addysgu, ac yn ehangu gwybodaeth ac arbenigedd mewn nifer o feysydd craidd. Mae staff sy'n cynorthwyo'r ddarpariaeth academaidd (er enghraifft, llyfrgellwyr pwnc) hefyd yn gymwys.

Mae'r ymgeiswyr sy'n cwblhau'r rhaglen yn llwyddiannus yn dod yn Gymrodyr Cyswllt o'r Academi Addysg Uwch.

Ym mis Awst 2017, cwblhawyd y cwrs gan y fintai gyntaf o 13 ymgeisydd. Roedd yr adborth yn rhagorol, a dywedodd pob un o'r ymgeiswyr a holwyd y byddent yn argymhell y cwrs i gyd-fyfyrwyr.

Yn ôl un myfyrwr: "Roedd modd dod i ben â'r rhaglen yn hawdd ochr yn ochr â'r PhD amser llawn." Disgrifwyd y cwrs gan fyfyrwr arall fel "ffordd ardderchog o ychwanegu at fy ymarfer dysgu a

datblygu sgiliau newydd." Yn ôl un arall: "Rydw i'n falch i weld bod Aberystwyth wedi trefnu'r cwrs hwn oherwydd mewn llawer o brifysgolion dydw i ddim yn meddwl fod cwrs o'r fath i'w gael, na rhyw lawer o ymdrech i ddarparu cyngor datblygiad gyrfa i fyfyrwyr PhD."

Yn dilyn llwyddiant y cwrs cyntaf, dechreuodd yr ail ym mis Medi 2017. Roedd cymaint o alw i gymryd rhan y bu'n rhaid cynnal trydydd cwrs ym mis Ionawr eleni.

Mae'r drefn i wneud cais am y rhagarweiniad ym mis Medi 2018 yn dechrau ym mis Ebrill ac yn dod i ben ym mis Gorffennaf.

Gan adeiladu ar llwyddiant y rhaglen mae'r Ganolfan Datblygiad Staff yn gobeithio parhau i gynnal y cysiau ddwywaith y flwyddyn ac maent yn ystyried datblygu ffrwd a anelir at staff ymchwil.

Ceir rhagor o wybodaeth am y rhaglen ar weddalennau CDSYA www.aber.ac.uk/cy/cdsap/tpau neu os oes gennych gwestiwn o unrhyw fath e-bostiwch: pgr-tpau@aber.ac.uk.

Mae popeth yn haws gydag Aspire

Ers ei lansio ym mis Medi 2014, mae system Rhestr Ddarllen Aspire wedi bod yn boblogaidd iawn ymhlith y myfyrwyr yma ym Mhrifysgol Aberystwyth.

Wedi'i fewnosod yn Blackboard, mae Aspire yn cynnig pwynt mynediad modern a sythweledol i'r adnoddau yn y llyfrgell y bydd y myfyrwyr eu hangen ar gyfer eu hastudiaethau.

Gydag Aspire, mae hi'n haws nag erioed i ddod o hyd i ddeunyddiau astudio. Wrth i'r system gysylltu'n uniongyrchol â chatalog y llyfrgell, mae system oleuadau traffig (a gynlluniwyd gan dîm Systemau'r Llyfrgell ac sydd wedi'i fewnosod yn y rhyngwyneb) yn rhoi gwybod i chi yn y fan a'r lle a yw'r llyfrau ar gael yn y llyfrgell ar hyn o bryd ai peidio. Nid yn unig hynny, ond mae'r un rhyngwyneb yn caniatáu mynediad un-clic i lyfrau electronig, erthyglau a chynnwys digidol arall.

Mae'n bleser gennym gyhoeddi bod



Rhestr Ddarllen Aspire bellach ar gael ar gyfer pob modiwl israddedig presennol sydd angen un. Mae hyn wedi golygu llawer iawn o waith caled gan aelodau o'r adrannau academiaidd a'r timau o fewn y Gwasanaethau Gwybodaeth. Ond mae'r gwaith caled wedi bod yn werth y drafferth. Mae'r adborth gan y myfyrwyr wedi bod yn gadarnhaol iawn, a chaiff hyn ei adlewyrchu yn yr Arolwg Cenedlaethol o Fyfywyr, ble mae'r sgorau ar gyfer adnoddau'r llyfrgell ers i'r system Aspire ddod i rym wedi bod yn uchel yn gyson.

Nid ydym yn gorffwys ar ein bri fodd bynnag; mae ein gwaith yn parhau.

Mae'r dyddiad cau ar gyfer cael yr holl adnoddau'n barod ar gyfer y flwyddyn academiaidd neuwydd yn prysur nesáu. Felly os oes arnoch angen unrhyw gyngor neu gymorth i greu rhestrau darllen neuwydd neu i ddiweddarau rhestrau presennol, cysylltwch â'ch llyfrgellydd pwnc neu â'r Tîm Cysylltiadau Academiaidd a fydd yn barod i helpu. E-bostiwch: acastaff@aber.ac.uk neu ffoniwch 01970 621896.

Mae ystod eang o wybodaeth ynglŷn ag Aspire ar gael ar wefan y Brifysgol: faqs.aber.ac.uk/802

**Tim Cysylltiadau Academiaidd,
Gwasanaethau Gwybodaeth**

Bwrsariaeth Wyddoniaeth Rhiannon Powell



Chwith i'r dde: Sash Riech, Jordan Obosi a Rachel Averis

Dyfarwydd bwrsariaeth i'r myfyrwyr a sefydlwyd gan y chwarydd Kay Powell a Suzanne Hudson, er cof am eu mam, Rhiannon Powell. Roedd Rhiannon yn gyn-fyfyrraig o Aber, ac yn fiolegydd angerddol a gredai'n gryf mewn helpu egin wyddonwyr i wneud y gorau o'u haddysg a'u cyfleoedd.

Mae Bwrsariaeth Wyddoniaeth Rhiannon Powell wedi ei sefydlu i roi rhagor o gyfleoedd i fyfyrwyr sy'n astudio'r gwyddorau biolegol ymestyn eu gwybodaeth a'u harbenigedd ac fe'i dyfarwydd i dri myfyriwr, Rachel Averis (myfyrraig trydedd flwyddyn mewn BSc Biocemeg), Sash Riech (yn ei drydedd flwyddyn o radd meistri integredig mewn MBiol Swŵleg) a Jordan Obosi (myfyriwr yn ei drydedd flwyddyn yn astudio BSc Amaethyddiaeth gyda Gwyddor Anifeiliaid).

Dywedodd yr Athro Jo Hamilton, a gyflwynodd y bwrsariaethau gyda'r Dirprwy Is-Ganghellor, yr Athro Chris Thomas, mewn digwyddiad yn yr Hen Goleg: "Mae'r myfyrwyr wedi manteisio i'r eithaf ar y cyfle arbennig hwn. Mae'r fwrsariaeth wedi rhoi

Diolch i haelioni dwy chwaer sy'n gyn-fyfywyr o Aber, cafodd tri myfyriwr israddedig o IBERS y cyfle i fynychu Cynhadledd Cymdeithas Brydeinig Parasitoleg, sy'n cael ei chydabod yn rhyngwladol, ym mis Ebrill, ac a gynhaliwyd yn Aberystwyth am y tro cyntaf ers 1986.

hwb enfawr i'r egin barasitolegwyr hyn gyda'r cyfle i gwrdd â gwyddonwyr byd-enwog."

Dywedodd Sash Riech, un o'r tri a dderbyniodd fwrsariaeth: "Roeddwn wrth fy modd ac yn ei deimlo'n fraint i dderbyn y fwrsariaeth. Roedd y gynhadledd yn gyfle i rwydweithio ac ymgysylltu ag ymchwilwyr ac academyddion sydd ar y brig ym maes darganfyddiadau parasitoleg. Rwyf bellach yn ystyried y posibilrwydd o wneud PhD yn Awstralia, ar ôl siarad â Chymrawd Ymchwil Hŷn o Brifysgol James Cook yn y gynhadledd."

Dywedodd Hayley Goddard, Swyddog Rhoddion Unigol o'r Swyddfa Datblygu a Chysylltiadau Alumni: "Rydym yn arbennig o ddiolchgar i Kay a Suzanne am fod mor hael a sefydlu Bwrsariaeth Wyddoniaeth Rhiannon Powell er cof am ei mam. Mae bwrsariaethau fel hyn yn cynnig cyfleoedd i fyfyrwyr ehangu eu gorwelion a'u huchelgeisiau, gan gyfoethogi bywydau ein myfyrwyr a helpu i wneud eu profiad yn Aber yn fythgofiadwy."

Aur ac Arian i Aber yng ngwobrau WhatUni

Mae Prifysgol Aberystwyth wedi ennill y categori Uwchraddedig yng ngwobrau WhatUni Student Choice Awards 2018.

Ac am yr ail flwyddyn yn olynol, enillodd Aberystwyth y wobwr arian yn y categori Rhyngwladol yn seremoni wobrwyo WhatUni a gafodd ei chynnal yn Llundain ddydd Iau 19 Ebrill 2018.

Yn ogystal â'r categorïau Uwchraddedig a Rhyngwladol, roedd Prifysgol Aberystwyth wedi cyrraedd y rhestr fer am bum gwobr arall; Prifysgol y Flwyddyn, Llety, Clybiau a Chymdeithasau, Cwrs a Darlithwyr a Rhoi Nôl.

Mae Prifysgol Aberystwyth hefyd wedi cyrraedd y 10 uchaf yn y DU ym mhob un o'r categorïau y cafodd ei chynnwys ar y rhestr fer, gan gynnwys 5ed am wobwr Prifysgol y Flwyddyn.

Casglwyd mwy na 36,000 o adolygiadau a ymwelwyd â thros 100 o brifysgolion er mwyn llunio'r rhestr.

Ar gyfer gwobrau 2018, enwebwyd 43 sefydliad addysg uwch ar draws pymtheg categori, a chydabyddiaeth gan eu myfyrwyr o'r profiad prifysgolaidd rhagorol y maent yn ei gynnig.

Mae'r gwobrau wedi eu seilio ar gyfartaledd o ddegau o filoedd o adolygiadau a gyflwynwyd gan fyfyrwyr a'u cyhoeddi ar WhatUni.com.

Dangosodd yr arolwg blynyddol hefyd mai Cymru sydd â'r myfyrwyr hapusaf ar draws y Deyrnas Unedig.

Bellach yn eu pumed flwyddyn, mae'r gwobrau yn darparu dewis amgen a diduedd i'r systemau traddodiadol o raddio prifysgolion, a hynny o dan arweiniad myfyrwyr.

Cyn y noson wobrwyo, dywedodd Eleni Cashell, Golygydd WhatUni: "Mae enwebiad ar gyfer gwobr yn gyflawniad enfawr, gan mai myfyrwyr eu hunain yw unig feirniaid gwobrau WhatUni. Mae'n dangos i ddarpar fyfyrwyr ac i'r sector addysg uwch bod eich sefydliad yn cynnig gwerth am arian, yn darparu profiad da i fyfyrwyr a bod ganddo gymuned o fyfyrwyr hynod fodlon sy'n derbyn y gefnogaeth mae ei hangen."



Cyhoeddi enillwyr InvEnterPrize 2018



Chwith i'r Dde - Dr Rhodri Llwyd Morgan, Dirprwy Is-Ganghellor; Yr Athro Donald Davies, Cadeirydd Panel Beirniaid InvenTerprize; datblygwyr Clipr Howun Lam, James Stone a James Bryan; Tony Orme, Gwasanaeth Gyrfaoedd Prifysgol Aberystwyth a Louise Jagger, Cyfarwyddwr Datblygu a Chysylltiadau Alumni.

Ap ffôn symudol sydd wedi'i gynllunio i chwyldroi apwyntiadau yn y sector gwallt a harddwch yw enillydd gwobr InvEnterPrize Prifysgol Aberystwyth am 2018.

Datblygwyd yr ap, Clipr, gan dîm o fyfyrwyr James Bryan, James Stone a Howun Lam, ac fe'i gynlluniwyd er mwyn dod â salonau'n nes at eu cwsmeriaid a'u galluogi i redeg eu busnesau o'u ffônau symudol.

Ynghyd â theitl enillwyr InvEnterPrize, mae'r tîm yn derbyn £10,000 i'w fuddsoddi er mwyn datblygu'r cysyniad.

"Airbnb yn cwrdd ag Uber ar gyfer gwallt ac harddwch yw'r ap", meddai James Bryan, a gafodd ei ysbrydoli tra'n chwilio am salon trin gwallt oedd ar agor ar ddydd Sul yn Aberystwyth.

"Mae defnyddio'r ap yn syml ac yn hawdd a bydd yn gyfarwydd i ddefnyddwyr cyfryngau cymdeithasol", ychwanegodd.

Mae'r tîm wedi bod yn gweithio gyda busnesau yn Aberystwyth ers mis Medi 2017, ac yn edrych ymlaen yn awr at gwblhau'r cysyniad cyn lansio'r fersiwn derfynol i fyfyrwyr yn y dref.

"Mae ennill InvEnterPrize yn hwb enfawr a bydd yn ein galluogi i ddatblygu fersiwn iOS ar gyfer dyfeisiau Apple gan mai ar ddyfeisiau Android yn unig y mae'n bod ar hyn o bryd. Rydym hefyd am ei gwneud hi'n bosib i'r busnesau sy'n rhan o'r prosiect i gymryd taliadau digidol yn ddiogel."

Cafodd dau brosiect arall gymeradwyaeth uchel gan y beirniaid: Tom Lancaster a'i gynllun Parc Beiciau Exmoor, a Gwella Cynefinoedd Arfordirol gan Harry Dennis, Ally Hall a Sunny Bradbury.

Cyflwynodd y chwech terfynol eu cynigion busnes i'r panel o feirniaid mewn digwyddiad tebyg i fformat y rhaglen deledu boblogaidd *Dragon's Den*, ddydd Llun 19 Mawrth 2018.

Sefydlwyd InvEnterPrize, sydd nawr yn ei 5ed flwyddyn, i annog diwylliant entrepreneuriaeth.

Bydd y wobwr o £10,000, a ddarperir gan gyn-fyfyrwyr drwy Gronfa Aber, yn galluogi'r enillydd i fuddsoddi mewn offer, cyfleusterau neu wasanaethau proffesiynol er mwyn gwireddu'r ddyfais neu syniad cychwyn busnes.

Cwrdd â Chyfarwyddwr Canolfan y Celfyddydau

Dechreuodd Dafydd Rhys ar ei swydd fel Cyfarwyddwr Canolfan y Celfyddydau Aberystwyth ym mis Chwefror. Bu **Newyddion** **ABER** yn sgwrsio â Dafydd gan holi am y dyn ei hun a'i weledigaeth ar gyfer y Ganolfan:

Beth sy'n gwneud Canolfan y Celfyddydau Aberystwyth mor arbennig, yn eich barn chi?

Mae Canolfan y Celfyddydau yn ganolfan y celfyddydau eiconig yn Aberystwyth a chanolbarth Cymru, a hefyd yn un o'r cyfleusterau celfyddydol cenedlaethol pwysicaf sydd gennym yng Nghymru. Mae cyfraniad y gymuned yn hollbwysig, ac rwyf wedi cael fy synnu gan y cyfranogiad sy'n digwydd yma ar draws ystod eang iawn o ddisgyblaethau. Mae gennym gyfrifoldebau ymgysylltu cyhoeddus sylweddol ac rwy'n edrych ymlaen at archwilio'r posibiladau gydag adrannau eraill yn y Brifysgol.

Beth yw eich gwledigaeth ar gyfer y Celfyddydau a Chanolfan y Celfyddydau?

Mae'r Celfyddydau ar gyfer pawb, ac rwy'n credu'n gryf mewn sicrhau bod ymweld â Chanolfan y Celfyddydau Aberystwyth yn fforddiadwy i gynifer o bobl â phosib. Ar yr un pryd rwy'n credu mewn uchelgais, bod yn ganolfan greadigol mewn cyd-destun cenedlaethol Cymreig a hefyd yn rhyngwladol. Rhaid i'r ganolfan gael hunaniaeth eglur fel y brif ganolfan ranbarthol, gyhoeddus, ddiwylliannol yn ogystal â bod yn rhan hanfodol o'r Brifysgol. Mae hyn ynddo'i hun yn datblygu proffil y Brifysgol ymhlith cynulleidfau ehangach. Rwyf hefyd yn credu'n gryf mewn partneriaethau, ac rwy'n edrych ymlaen at ddatblygu ymhellach y cysylltiadau rhagorol sydd gennym â chymuned y celfyddydau, o fewn cymuned y Brifysgol a hefyd gyda sefydliadau eraill yng Nghymru ac yn rhyngwladol.

Soniwch ychydig am eich cysylltiadau â Cheredigion

Treuliais fy mhentyndod yn Llanelli, ond roedd fy mam yn dod o ardal Synod Inn / Ceinewydd a threuliais bob haf, o tua 3 oed hyd at tua 15 ar y traeth yng Ngheinewydd. Amser da.

A Cheredigion ei hun a roddodd imi un o uchafbwyntiau fy ngyrfa fel cynhyrchydd teledu. Roedd *Dic Jones - yn ei eiriau ei hun* yn rhaglen am un o feirdd mwyaf Cymru. Roedd Dic yn gyn-Archdderwydd ac yn enillydd Cadair yr Eisteddfod Genedlaethol ond, yn drist iawn, dyma'r tro olaf iddo recordio. Bu farw yn 2009. Cefais fy nghyfareddu gan y ffordd yr oedd yn ymddiried ynom fel gwneuthurwyr rhaglen oherwydd roedd yn sylweddoli, rwy'n meddwl, ein bod yn rhannu'r un uchelgais ag ef, sef cyflawni rhywbeth o'r safon uchaf posib.

Roeddech yn canu mewn band pync-roc yn eich ieuencid.

Beth yw hanes hynny?

O ran fy mhrofiad o'r Celfyddydau, mae gennyf bersonoliaeth ddeublyg. Byddwn yn cymryd rhan mewn eisteddfodau fel plentyn, yn llefaru a chanu. Ond roeddwn hefyd yn canu mewn banc pync, Llygod Ffyrnig. Byddai ein cân, *NCB (National Coal Board - y Bwrdd Glo Cenedlaethol)* yn cael ei chwarae'n aml ar y radio yn niwedd y 70au ac roedd hi'n sôn am y dewis anodd a oedd yn wynebu dynion ifainc ar y pryd o fywyd ar y clwt neu'r perygl o weithio dan ddaear. O edrych yn ôl, rwyf wastad wedi parchu traddodiadau Cymru, ond hefyd wedi ceisio herio a bod yn rhan o waith cyfoes, ac mae hynny'n rhywbeth sydd, gobeithio, yn parhau hyd heddiw.

Beth rydych yn ei wneud pan na fyddwch yn gweithio?

Ers rhyw flwyddyn, rwyf wedi dechrau hoffi ioga. Rwyf hefyd yn canu'r gitâr ...yn wael, ac yn mwynhau ffilmiau a'r theatr. Rwyf wrth fy modd hefyd â'r sinema ryngwladol, yn enwedig gwaith y cyfarwyddwr Sbaenaidd Pedro Almodóvar, a ffilmiau o Dde America - mae'n well gennyf ffilmiau â llai o ddyllanwad Hollywood arnynt, a dweud y gwir.

Ac o gofio fy mod i'n dod o Lanelli, fydd hi'n fawr o syndod i'r darlennwyr fod gennyf docyn tymor i wyllo'r Scarlets!





Dr Sarah Taylor yw Pennaeth Datblygu Strategol yn y Swyddfa Gynllunio, lle mae hi'n gweithio ers 18 o flynyddoedd.

Ar ben ei swydd bob dydd, mae Sarah yn awdur llyfrau plant llwyddiannus. Enillodd ei llyfr cyntaf, *Arthur and Me* Wobr Llyfr Plant Firefly yn 2014. Ei hail lyfr, *Max the Detective Cat: the Disappearing Diva*, a gyhoeddwyd ym mis Mawrth eleni, yw'r cyntaf mewn cyfres am gath sydd yn dditectif o fri.



Siaradodd **ABER** Newyddion â Sarah am ei hangerdd am ysgrifennu i blant:

Yn ogystal â'r swydd bob dydd...

Pam rydych chi wrth eich bodd yn ysgrifennu i blant?

Mae dychymygyddion plant mor eang. Gallwch fod mor fentrus wrth ysgrifennu i blant ac mae hi'n gymaint o sbort. Cyhoeddwyd ychydig o'm straeon byrion i oedolion, ond hyd yn oed mewn straeon i oedolion fe fyddwn i'n ildio i'r temtasiwn i ddefnyddio peth hud a lledrith neu blygu rheolau'r byd ychydig. Dyna beth sy'n fy nenu i at ysgrifennu i blant. Does dim ots pa mor bell yr aiff eich dychymygyddion chi, rydych chi'n dal ar ôl eu dychymygyddion nhw. Mae hefyd yn her fawr oherwydd na fydd plant yn goddef rhywbeth sy'n methu â dal eu diddordeb. Mae'n rhaid i bob golygydd gyfrif, ac mae hynny yn sicr yn eich cadw chi ar flaen eich traed fel awdur.

O ble cewch chi'ch syniadau?

Fel arfer mae'n cychwyn â rhyw gwestiwn 'beth ddigwyddai petai...?' ac wedyn rwy'n ceisio chwarae â'r posibiladau nes bod y syniad yn dechrau datblygu. Gyda Max, fe fues i'n awyddus i ysgrifennu cyfres o ddirgelion ers hydoedd oherwydd fy mod i wrth fy modd â phob un o lyfrau Agatha Christie.

Pan oeddwn i'n blentyn fe fyddwn i'n rhoi help llaw y tu ôl y llwyfan yn Theatr y Werin, neu'n ymddangos ar y llwyfan, ac felly roeddwn i'n meddwl am osod fy nghyfres mewn theatr. Ar y dechrau roeddwn i'n meddwl efallai mai rhywun ifanc mewn cwmni theatr fyddai'r ditectif, ond wedyn fe feddyliais 'beth ddigwyddai petai' cath y theatr oedd y ditectif, ac ar ôl i mi chwarae â'r syniad hwnnw am sbel, dyma Max yn ymddangos.

Ydych chi wrth eich bodd â straeon a darllen ers erioed?

Ers erioed. Pan oeddwn i'n blentyn fe fyddai'n creu straeon, ac roeddwn i wrth fy modd yn darllen i'm chwaer fach a chreu straeon newydd iddi hi. Ysgrifennais gyfres o lyfrau pan oeddwn i yn fy arddegau am frenin anobeithiol a wnâi gamgymeriadau drwy'r amser. Un tro gwnaeth fy nhad fy nal i'n gwithio llyfrau ar wahân ar silff mewn siop lyfrau o dan yr adran 'T' a phan ofynnodd i mi beth oeddwn i'n ei wneud, dywedais 'rhaid i fi adael dipyn o le i fy llyfrau i.'



Sarah yn lansio Max the Detective Cat: The Disappearing Diva yn Waterstones, Aberystwyth. Cynhaliwyd y digwyddiad i gyd-fynd â Diwrnod y Llyfr ym mis Mawrth 2018

Roeddwn i'n ffodus bod gennyf i athrawes wych yn fy ysgol gynradd a fyddai'n fy annog i ysgrifennu ac rwy hefyd yn ddiolchgar i mi gael fy magu mewn tref sydd â llyfrgell mor dda a hygyrch. Elwn i ar ddydd Sadwrn a mynd â phedwar llyfr allan, ac wedyn fe fyddwn i'n taro mewn ar ôl yr ysgol ar ddydd Mercher i gael mwy. Mae plant yn mynd drwy gynifer o lyfrau, felly mae llyfrgelloedd yn hanfodol ac rwy'n falch bod llyfrgell gystal i'w chael o hyd yn nhref Aberystwyth.

Beth yw'r peth gorau am fod yn awdur?

Heb os, pan glywch chi fod plentyn wedi darllen rhywbeth a ysgrifennwyd gennych chi ac wedi'i fwynhau. Dyna'r teimlad gorau oll. Dywedodd un o'm ffrindiau wrthyf fi fod ei phlant wedi bod yn actio golygfeydd o'm llyfr cyntaf pan aethant i chwarae mewn castell. Roedd hi'n wych clywed hynny. Rwy wedi cynnal ychydig o weithdai hefyd, ac mae'r rhain yn llawer o sbort. Mae'n hyfryd gweithio gyda phlant a chael clywed eu straeon nhw. Mae llunio stori ar y cyd mewn grŵp a gweld y brwdfrydedd dros adrodd straeon yn rhywbeth rhyfeddol.

Sut beth oedd gweld eich cymeriadau'n dod yn fyw gan ddarlunwyd am y tro cyntaf?

Y tro cyntaf i mi weld y lluniau cychwynnol o Max roedd hi'n teimlo fel petai Nicola (Nicola Kinnear) wedi darllen fy nychymyg a thynnu llun o'r hyn a welodd yno. Roedd yn berffaith. Yr un peth sy'n wir am luniau Peter Stevenson ar gyfer *Arthur and Me*. Rwy mor lwcus bod fy nghyhoeddwyd wedi dod o hyd i ddarlunwyr mor wych, ac mae'r tro cyntaf i mi gael copi wedi'i ddarlunio ymhlith yr amseroedd gorau oll yn y broses. Dyna pryd y byddaf i'n eistedd o flaen fy nghyfrifiadur yn gwichian gan fod y cyfan yn edrych mor odidog.

Beth ydych yn gweithio arno ar hyn o bryd?

Bydd y llyfr nesaf am Max allan ym mis Medi; mae'n stori arswyd lle mae Max yn gorfod datrys dirgelwch sy'n cynnwys castell, bwgan a diemwntau coll. Wedyn fe fyddaf i'n gweithio ar drydydd llyfr, ond mae testun hwnnw'n gyfrinach ar hyn o bryd.

Ffilm hunlun yn ennill Gwobr Cyngor Ffilm a Fideo Prifysgolion Prydain

Mae ffilm am ddyfodol y diwylliant hunlun a gynhyrchwyd gan ddau o ddarlithwyr cyfryngau ym Adran Theatr Aberystwyth wedi derbyn canmoliaeth am "werth uchel iawn y cynhyrchiad" gan feirniaid Gwobrau Dysgu ar Sgrin, Cyngor Ffilm a Fideo Prifysgolion Prydain 2018.

Cyhoeddwyd mai Into the Looking Glass-how selfie culture is preparing us to meet our future selves gan Dr Greg Bevan a Dr Glen Creeber oedd enillydd categori Gwobr Traethawd Clywedol y gwobrau a gynhaliwyd yn y BFI yn Llundain ddydd Iau 26 Ebrill 2018.

Mae'r traethawd fideo 24 munud yn edrych yn fanwl ar ddyfodol y diwylliant hunlun a'i ymlediad drwy gyfrwng technoleg glyfar.

Mae'r elusen Dysgu ar Sgrin, Cyngor Ffilm a Fideo Prifysgolion Prydain yn sefydliad ar gyfer arbenigwyr sy'n defnyddio ffilm mewn addysg ac yn darparu cronfeydd data academaidd ar-lein, adnoddau fideo ar alw, hyfforddiant, gwybodaeth a chyngor.

Dywedodd Glen Creeber: "Hoffem ddiolch yn ddiufuant i'r 'Gwobrau Dysgu ar y Sgrin' am y gydnabyddiaeth wych hon. Dyma'r traethawd fideo cyntaf i ni ei gynhyrchu erioed, ac felly derbyn y deyrnged hon yn rhoi boddhad arbennig a bydd yn ein hannog i wneud llawer mwy yn y dyfodol. Ar hyn o bryd rydym yn gweithio ar un newydd am y defnydd o Realiti Rhithiol yn yr ystafell ddosbarth - ni allwn ond gobeithio y bydd yr ymateb iddo gystal â'n cyntaf."

Cyn y seremoni wobrwyo, Dywedodd Dr Bevan: "Mae defnyddio traethodau fideo fel allbynnau academaidd yn syniad cymharol newydd. Mae'n ffordd o ymgysylltu gyda'ch cynulleidfa mewn modd mwy creadigol, ac yn ffordd o gyflwyno damcaniaethau a chysyniadau i gynulleidfa oedd newydd nad yw'n

academaidd ac na fyddai'n ddarllen erthygl academaidd fel rheol."

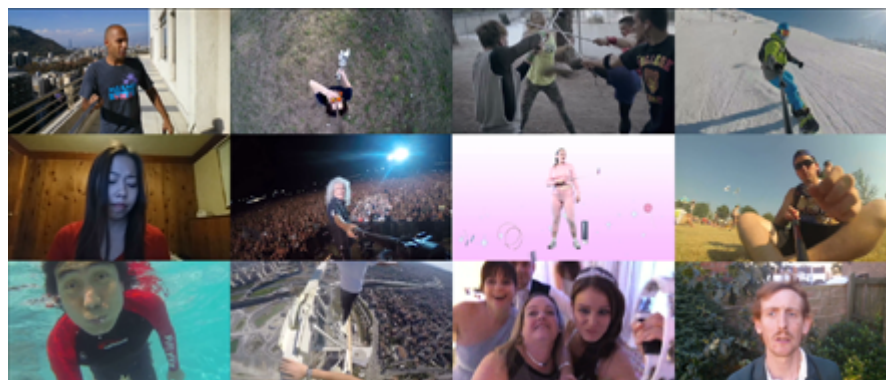
"Rydym yn gobeithio hefyd fydd y traethawd fideo'n gymorth addysgu defnyddiol ym meysydd megis cyfryngau digidol, diwylliant digidol, cyfryngau a chyfathrebu, a thu hwnt."

Mae'r ffilm yn edrych ar y syniad bod y sgrin yn agosau at y gwyliwr- yn gyntaf o'r sinema leol ac yna o gornel y lolfa. Erbyn hyn mae'r sgrin ar gael ar ffurf tabled neu ffôn a beth fydd yn gorwedd tu hwnt i setiau VR a'r oriawr glyfar? A fydd mewnbliadau yn y llygaid a'r ymennydd yn golygu bydd y sgrin yn diflannu'n gyfan gwbl? A fydd y gwyliwr a'r technoleg yn ymdoddi i'w gilydd yn y pendraw?

Cyfansoddwyd sgôr wreiddiol y ffilm gan Dr Alan Chamberlain, Uwch Gymrawd Ymchwil yn y Mixed Reality Lab, Adran Gwyddoniaeth Gyfrifiadurol, Prifysgol Nottingham.

Dywedodd Dr Alan Chamberlain: "Mae'n gyffrous ein bod wedi ein henwebu am y wobwr a bod pwysigrwydd y cydweithio yn cael ei gydnabod ar lefel genedlaethol. Mae cydweithio gyda Phrifysgol Aberystwyth wedi dangos sut mae ymchwil traws-ddisgyblaethol ac ar draws prifysgolion yn talu ar ei ganfed."

"Mae'r prosiect hwn yn uno'r celfyddydau a'r gwyddorau mewn ffordd ddiddorol ac arloesol. Mae Prifysgol Aberystwyth yn bwerdy creadigol yn nhirwedd academaidd Cymru ac mae wedi bod yn brofiad gwych i weithio gyda phobl yno a chynllunio ein prosiect nesaf."





Golwg ar... Aber+

Mae Jo Hiatt yn gweithio i Wasanaeth Gyrfaoedd y Brifysgol. Hi yw'r Ymgynghorydd Gyrfaoedd sy'n gweithio'n benodol i Athrofa'r Celfyddydau a'r Dyniaethau, a hithau hefyd sy'n arwain cynllun Aber+ sy'n cynorthwyo myfyrwyr anabl i drosglwyddo o'r Brifysgol i fyd gwaith.

Bu Ruth Fowler, Swyddog Cyfathrebu a Chydaddoldeb yn yr Adran Adnoddau Dynol, yn siarad â Jo:

Beth yw eich rôl?

Rwy'n helpu myfyrwyr a graddedigion â'u datblygiad gyrfa drwy apwyntiadau cyfarwyddyd personol a sesiynau cynghori taro-heibio. Rwy'n darparu gweithdai a darlithoedd am addysg gyrfaoedd mewn adrannau sy'n trafod ystod o bynciau o sicrhau profiad gwaith, i ddefnyddio'r cyfryngau cymdeithasol i ddatblygu brand proffesiynol a sgiliau cyfweld. Fi hefyd yw Swyddog Cydraddoldeb ac Amrywiaeth y Gwasanaeth Gyrfaoedd ac rwy'n helpu'r myfyrwyr sy'n cael eu cyfeirio ataf drwy'r Gwasanaethau Cymorth i Fyfyrrwyr.

Rwy'n deall eich bod wedi cwblhau gradd meistyr yn ogystal â gweithio, allwch chi sôn ychydig mwy am hynny?

Rwyf wedi cwblhau MA mewn Addysg, Gwybodaeth a Chyfarwyddyd Gyrfaoedd mewn Addysg Uwch drwy Ganolfan

Dysgu Gydol Oes Prifysgol Warwick. Dechreuais ar gwrs diploma fel rhan o'm hyfforddiant i fod yn ymgynghorydd gyrfaoedd cymwysedig, ond oherwydd fy mod i'n mwynhau cymaint ar y modiwl ymchwil penderfynais gwblhau'r cymhwyster lefel Meistr.

Roedd hi'n waith anodd ceisio astudio a gweithio'n llawn-amser a mwynhau bywyd teuluol, ond mae'r profiad a'r wybodaeth ychwanegol wedi fy helpu'n fawr i ddatblygu fy rôl yn y Gwasanaeth Gyrfaoedd a'r cymorth y gallaf ei gynnig i fyfyrwyr a graddedigion.

Dywedwch wrthyf sut daeth cynllun Aber+ i fod?

Wrth astudio ar gyfer yr MA, penderfynais ysgrifennu fy nhraethawd estynedig ar 'Asesu datblygiad gyrfa myfyrwyr anabl a'r gwasanaethau a ddarperir gan y Gwasanaeth Gyrfaoedd ym Mhrifysgol Aberystwyth'.

Daeth yn glir o'm gwaith ymchwil fod llawer o fyfyrwyr anabl yn ei chael hi'n anodd i drosglwyddo o addysg uwch i'r gweithle, a'u bod yn llai hyderus wrth ymgysylltu â chyflogwyr a'r Gwasanaeth Gyrfaoedd.

Un o brif argymhellion fy ngwaith ymchwil oedd datblygu rhaglen hyfforddi i gefnogi myfyrwyr.

Bûm yn cydweithio'n agos â chydweithwraig yn y Gwasanaethau Cymorth i Fyfyrrwyr, Sarah Thomas, a, gyda'n gilydd, fe wnaethom ddatblygu cysyniad o raglen a fyddai'n cefnogi'n benodol fyfyrwyr ag anableddau sy'n amrywio o wahaniaethau dysgu penodol, i anableddau cudd a chyflyrau meddygol tymor hir. Datblygodd y rhaglen yn Aber+.

Soniwch am beth rydych yn ei fwynhau orau am gynllun Aber+ ?

Rwyf wir yn mwynhau gweld y myfyrwyr yn datblygu wrth iddynt symud drwy'r cynllun a magu hyder yn eu gallu, a chydnabod a mynegi'r sgiliau gwych y maen nhw'n eu datblygu yn Aberystwyth.

Rwy'n mwynhau'r cyfle i weithio gyda myfyrwyr na fyddai fel arfer yn defnyddio'r Gwasanaeth Gyrfaoedd a chael cyfle i ddangos yr holl ddigwyddiadau cyflogwyr, gweithdai a chyfleoedd profiad gwaith sydd ar gael iddynt.

Allwch chi sôn am rai o'r canlyniadau mwyaf cadarnhaol ers lansio Aber+?

Un o ganlyniadau mwyaf cadarnhaol y cynllun fu meithrin perthynas waith agos â chydweithwyr cynllun GO Wales. Gall myfyrwyr sy'n rhan o Aber+ ddatblygu eu hyder wrth wneud ceisiadau am swyddi a chyflwyno eu hunain i gyflogwyr, cyn troi at gynllun GO Wales i drefnu cyfleoedd profiad gwaith i gael blas ar eu syniadau ar gyfer gyrfa, a chael profiad o'r gweithle mewn lleoliad â chymorth.



Mae cynllun Aber+ wedi rhoi cyfle i fyfyrwyr na fyddai o bosib wedi troi at y Gwasanaeth Gyrfaoedd fel arall i ddod a defnyddio'r gwasanaethau sydd ar gael a meithrin perthynas â'r staff sy'n eu galluogi i fod yn ddigon hyderus i ofyn am gymorth os oes angen.

Mae'r Gwasanaeth Gyrfaoedd hefyd wedi ystyried sut i leihau rhai o'r rhwystrau sy'n wynebu myfyrwyr wrth geisio defnyddio'r gwasanaethau. Un canlyniad cadarnhaol yw bod myfyrwyr bellach yn gallu trefnu apwyntiadau cyfarwyddyd ar lein, ac yn gallu defnyddio ein bas-data digwyddiadau a swyddi gwag (CysylltiadauAber) i archebu lle yn ein gweithdai a digwyddiadau cyflogwyr.

Gall myfyrwyr hefyd weld ystod o wybodaeth, cysylltiadau defnyddiol a fideos ar ein tudalennau gwe cydraddoldeb ac amrywiaeth, www.aber.ac.uk/cy/careers/equality-and-diversity

Beth arall hoffech ei wneud i wella Aber+?
Byddai'n wych i ymestyn Aber+ ymhellach fel y gall rhagor o fyfyrwyr elwa o'r cynllun. Ein nod ar gyfer y flwyddyn academaidd nesaf yw marchnata'r cynllun o ddifrif, a symud o brosiect peilot i gynllun mwy sefydledig sy'n rhan o brofiad myfyrwyr yn Aberystwyth.

Rydym hefyd am annog myfyrwyr i roi gwybod i ni pa gymorth y bydden nhw'n ei hoffi ac a fyddai ei angen arnynt, er mwyn iddynt deimlo'n rhan o ddatblygiad y cynllun.

Sut gall cydweithwyr Prifysgol Aberystwyth helpu gydag Aber+ neu gymryd rhan ynddo?

Os oes cydweithwyr yn gwybod am unrhyw fyfyrwyr allai elwa o'r cynllun neu a hoffai ragor o wybodaeth, croeso ichi gysylltu drwy jeb@aber.ac.uk



Teyrnged i Non Lavarro

Roedd yn ysgytwad a thristwch mawr inni i gyd glywed am farwolaeth annhymig aelod o staff, ychydig o wythnosau yn ôl, sef Non Lavarro, a fu farw ar 12 Ebrill.



Non Lavarro

Roedd cysylltiad Non â'r Brifysgol yn mynd yn ôl i'w dyddiadau fel myfyrwraig yn yr adran Astudiaethau Busnes, lle y graddiodd yn 1999. Daeth yn ôl i'r Brifysgol fel aelod o'r staff yn 2012 a bu'n gweithio am sawl blwyddyn yn yr adran Ymchwil, Busnes ac Arloesi.

Yn ddiweddarach, daeth Non yn Rheolwraig Datblygu Busnes yn Athrofa Busnes a'r Gyfraith. Roedd ei gwaith yn golygu meithrin a chryfhau cysylltiadau rhwng y Brifysgol a'r gymuned fusnes leol er mwyn sicrhau bod profiad gwaith priodol ar gael i raddedigion Aber a'u bod yn cael cyswllt â chyflogwyr. Roedd hi hefyd yn gweithio ar feithrin cyfranogiad gan gyn-fyfyrwyr a chyflogwyr mewn cyrsiau gradd yn yr Ysgol Fusnes ac Ysgol y Gyfraith.

Bydd hi'n golled fawr ar ôl Non, i'w chydweithwyr ar draws y Brifysgol a oedd yn ei hadnabod, yn broffesiynol ac yn bersonol. Ysgrifennodd Adrian Harvey, Rheolwr Athrofa Busnes a'r Gyfraith, y deyrnged hon i Non:

"Roedd Non yn gydweithwraig, ffrind a mentor gwych i bawb y bu hi'n cydweithio â nhw.

Ei hangerdd, ei brwdfrydedd a'i phroffesiynoldeb oedd rhai o'r rhinweddau eithriadol y byddwn ni'n gweld eu heisiau o fewn yr Athrofa, ac yn y Brifysgol a'r gymuned ehangach.

Roedd pobl yn bwysig iawn iddi, ac roedd hi bob amser yn ymddiddori yn eu hanesion, a'u diddordebau a sut y gallai hi eu helpu - rhinwedd a'i harweiniai i lwyddo ar draws ei rolau yn y Brifysgol, ac a olygai ei bod yn gallu meithrin perthynas gref yn gyflym a gweithio'n gydweithredol o fewn y Brifysgol ac â phartneriaid allanol.

Roedd ei brwdfrydedd am gampau'r rased yn golygu bod Non yn chwarae mewn sesiynau badminton y staff yn ogystal â chwarae a hyfforddi yn Aberaeron. Ymwelai â Wimbledon yn aml ac fe allai siarad yn huawdl am y twrnament - y chwarae, yr arlwyio ac ambell i benderfyniad amheus gan y dyfarnwr.

A hithau bob amser yn fodlon mynd i'r afael â phroblemau yn syth, roedd ei dull rhagweithiol o fynd at i ddatrys problemau ac ymdrin â materion yn esiampl i bawb.

Roedd teulu a ffrindiau yn rhan hanfodol o fywyd Non, ac ar yr adeg anodd ac ofnadwy o drist hon, mae ein meddyliau a'n dymuniadau gorau gyda nhw i gyd.

Mae'r Brifysgol wedi agor Llyfr Coffa lle y gall myfyrwyr a staff rannu eu hatgofion am Non. Os ydych chi am ychwanegu neges neu atgof, cerdd neu lun, mae i'w gael yn nerbynfa RB&I."

Adrian Harvey

Golwg ar ... Ganolfan Gerdd y Brifysgol

Mae Canolfan Gerdd y Brifysgol wedi chwarae rhan hollbwysig mewn dau berfformiad penigamp yng Nghanolfan y Celfyddydau yn ystod y misoedd diwethaf.

Ddydd Sadwrn, 17 Mawrth, cyflwynodd y Philomusica - sydd yn gerddorfa symffoni'r Brifysgol a'r gymuned leol - y cyfle i fwynhau cerddoriaeth gerddorfaol fyw o'r safon orau, ac ar ddydd Sadwrn, 21 Ebrill (a ad-drefnwyd o ddydd Sadwrn, 3 Mawrth, oherwydd yr eiria), perfformiodd Cantorion y Brifysgol gynhyrchiad ar raddfa fawr o *Cantata Memoria* gan Syr Karl Jenkins, a gomisiynwyd i nodi hanner canrif ers Trychineb Aberfan yn 1966.

Siaradasom â Chyfarwyddwr Cerdd y Brifysgol, Dr David Russell Hulme, i ddsygu mwy am waith y Ganolfan Gerdd:



David Russell Hulme

Beth yw cefndir Canolfan Gerdd y Brifysgol?

Cerddoriaeth oedd un o adrannau cyntaf y Coleg. O'r cychwyn cyntaf roedd ganddi gysylltiadau agos â'r gymuned (perthynas unigryw sy'n parhau hyd heddiw). Ar y dechrau datblygodd bywyd cerddorol y Coleg o dan yr Athro Joseph Parry, ac erbyn y 1920au, daeth Aberystwyth yn gyrchfan bwysig am gerddoriaeth.

Tua diwedd y 1980au, stopiodd y Brifysgol gynig graddau mewn Cerddoriaeth, ond mae perfformiadau a bywyd cerddorol bywiog yn dal i ffynnu yn Aber drwy'r Ganolfan Gerdd.

Mae'r Ganolfan Gerdd yn cynnig cyfleoedd i bob myfyriwr i ganu, canu offeryn, dysgu, a mwynhau cerddoriaeth ar y cyd â'u hastudiaethau eraill. Mae hynny'n hynod bwysig i lawer o fyfyrwyr.

Ble mae'r Ganolfan Gerdd?

Mae Canolfan Gerdd y Brifysgol i'w chael yn yr Hen Goleg, lle mae'r adnoddau ar gyfer ymarfer a'r llyfrgell wedi'u hailwampio ac mae hynny wedi rhoi hwb gwirioneddol i'n gwaith.

Mae ystafelloedd ar gael yn y Ganolfan ar gyfer ymarfer, ac mae manau dysgu i'r myfyrwyr hynny sydd am gael gwersi offerynnol neu wersi canu. Mae sawl piano yno, organ drydan â dau chwaraefwrdd, un delyn, harpsicord ac organ siambr, yn ogystal ag offer taro ac offerynnau eraill.

Mae'r Hen Goleg hefyd yn gartref i'r Llyfrgell Gerdd sydd â chasgliad mawr o sgoriau cerddorol.



Pwy sy'n gweithio yng Nghanolfan Gerdd y Brifysgol?

Erbyn hyn staff rhan-amser sy'n gweithio yn y Ganolfan Gerdd. O'm rhan i, mae hynny wedi meddwl fy mod i wedi gallu bwrw ymlaen â'm hymchwil academaidd, sy'n cynnwys sawl cyfrol i'r OUP, yn ogystal ag arwain cerddorfeidd ledled y byd, a chwblhau cryn dipyn o drefniadau cerddorol ac adluniadau sydd wedi'u recordio a'u darlledu.

Graddiodd gweinyddwraig y Ganolfan, Nia Jones, mewn Cerddoriaeth yng Nghaerdydd. A hithau'n gantores a fflwyddyn dawnus, mae hi'n sicrhau bod popeth yn rhedeg yn ddiraffferth ac mae hi'n aelod ffyddlon o sawl un o'n prif ensembles.

Mae'r tiwtoriaid eraill yn cynnwys Elinor Powell (arweinydd Sgarmes) a chyfarwyddwr y Band Cyngerdd a Saxophony, Harry Jepson, a oedd gynt yn brif glarinetydd Cerddorfa Elysian, New Jersey.

Pa weithgareddau y gall myfyrwyr ymuno â nhw drwy'r Ganolfan Gerdd?

I'r rhai sy'n mwynhau canu mae sawl grŵp y gallent fod yn rhan ohonynt, e.e. Cantorion y Brifysgol (côr cymysg mawr) a'r Cantorion Madrigalau Elisabethaidd (côr siambr digyfeiliant o fyfyrwyr). I'r cantorion sydd â dawn teatraidd mae'r Showtime Singers a Curtain Call yn llwyfannu cynyrchiadau, ac mae Aber Opera yn perfformio cyngherddau o weithiau operatig.

Mae Aber hefyd yn cynnig cyfleoedd gwych i offerynwyr. Mae cerddorfa symffoni'r Brifysgol a'r gymuned, Philomusica Aberystwyth, yn canolbwyntio ar gerddoriaeth y bedwaredd ganrif ar bymtheg a'r ugeinfed ganrif. Mae ganddi enw da iawn, ac mae wedi gweithio gydag unawdwyr o fri rhyngwladol; yn aml mae'n denu cynulleidfaoedd mwy o faint nag y mae Cerddorfa Genedlaethol Cymru'r BBC yn eu cael!

Mae Sinfonia'r Brifysgol yn gerddorfa siambr sy'n dod at ei gilydd yn lled-anffurfiol i fwynhau repertoire ar raddfa lai o faint. Hefyd, yn fwy anffurfiol, mae'r Brifysgol yn cynnal grwpiau llinynnol a sacsoffonau, sef Simply Strings a Saxophony, yn ogystal â grŵp gitara. Mae Band Cyngerdd y Brifysgol yn cynnig cyfleoedd i

chwaraewyr chwyth, pres a tharo i brofi holl ystod y repertoire ar gyfer bandiau chwyth, gan gynnwys dwy gyngerdd y flwyddyn. Mae gennym hefyd gysylltiadau cryf â Seindorf Arian Aberystwyth, seindorf â hanes hir a chalendr prysur o gyngherddau, sy'n cynnig croeso cynnes i fyfyrwyr.

Beth mae'r Ganolfan Gerdd yn ei ychwanegu at y profiad i fyfyrwyr, ydych chi'n meddwl?

Mae darpariaeth gerddorol o safon uchel yn bwysig i lawer o fyfyrwyr, ac yn aml mae'n gwneud cyfraniad mawr at eu profiad cadarnhaol fel myfyrwyr. Yn ôl arolwg diweddar gan y Ganolfan Gerdd, roedd rhaglen ei gweithgareddau a'i henw da yn elfen bwysig i ddwsinau o fyfyrwyr wrth ddewis dod i Aberystwyth, ac yn elfen hanfodol i gryn nifer ohonynt. Mae'r Brifysgol hefyd yn cynnig Ysgoloriaethau Cerdd, sy'n denu perfformwyr dawnus i Aber.

Mae'r bywyd cerddorol gwych yma ymhlith cryfderau'r Brifysgol, ac mae cenedlaethau o fyfyrwyr wedi darganfod yr ansawdd arbennig o gerddoriaeth a geir yma yn Aberystwyth.



Penodiadau

Croeso cynnes i gydweithwyr sydd wedi ymuno â'r Brifysgol yn ystod y misoedd diwethaf, gan gynnwys:

Marchnata a Denu Myfyrwr



Dechreuodd **Robin Halley** yn ei swydd fel Cyfarwyddwr Marchnata a Derbyn Myfyrwyr ar 23 Ebrill. Mae gan Robin dros 20 mlynedd o brofiad o weithio mewn ystod o swyddi marchnata ar lefel cyfarwyddwr yn y sector Addysg Uwch yn y DU ac yn rhyngwladol. Yn fwyaf diweddar, bu'n gweithio fel Ymgynghorydd Trawsnewid Rhyngwladol ym Mhrifysgol

De Cymru a chyn hynny, bu'n Ddirprwy Gyfarwyddwr Dros Dro ar gyfer Denu a Derbyn Myfyrwyr ym Mhrifysgol Bryste (2015-2017). Fel Cyfarwyddwr ei gwmni ymgynghori ei hun, mae Robin wedi gweithio ar strategaethau marchnata a denu myfyrwyr ar gyfer Campws Llundain Prifysgol Coventry, Prifysgol Ryngwladol Bad Honnef yn yr Almaen a Phrifysgol Abu Dhabi.

Canolfan y Celfyddydau Aberystwyth



Dechreuodd **Dafydd Rhys** yn ei swydd fel Cyfarwyddwr Canolfan y Celfyddydau Aberystwyth ym mis Chwefror. Yn aelod Cyngor o Gyngor Celfyddydau Cymru, Dafydd Rhys oedd Cyfarwyddwr Cynnwys S4C o 2012 hyd 2016. Yn ystod y cyfnod hwn, bu'n gyfrifol am arwain tîm a gomisiynodd ystod eang o

raglenni, gan gynnwys cyfres ddrama dditectif *Y Gwyll* a gafodd ei ffilmio yng Ngheredigion ac sydd wedi'i gwerthu ar draws y byd. Gallwch ddysgu rhagor am Dafydd Rhys ar dud 7.

Ysgol Fusnes Aberystwyth



Ymunodd **yr Athro John Goddard** â'r Brifysgol fel Pennaeth yr Ysgol ym mis Mawrth. John oedd Dirprwy Bennaeth Ysgol Fusnes Bangor ym Mhrifysgol Bangor rhwng 2007 a 2017, a bu ar staff academiaidd prifysgolion Abertawe, Leeds ac Abertay cyn hynny. Ymhlith ei ddiddordebau ymchwil y mae economeg

bancio, ac economeg chwaraeon proffesiynol.

Athrofa'r Gwyddorau Biolegol, Amgylcheddol A Gwledig



Mae **Dr Islam A. Abd El-Daim** wedi ymuno ag IBERS fel ymchwilydd ôl-ddoethurol ym maes Rhyngweithiau Planhigion-Microbau. Derbyniodd Islam ei ddoethuriaeth mewn bioleg o Brifysgol Gwyddorau Amaethyddol Sweden, Uppsala, Sweden a gweithiodd fel Ymchwilydd yn Sefydliad Ymchwil Pridd, Dŵr a'r

Amgylchedd yn yr Aifft. Ymhlith ei ddiddordebau ymchwil y mae ecoleg ficrobaidd twf planhigion sy'n hybu bacteria a diasotrophau.



Mae **Dr Melanie Prentice** wedi ymuno ag IBERS fel cydymaith ymchwil ôl-ddoethurol ar brosiect Strwythur Ecolegol Cymru-Iwerddon. Enillodd Melanie ei doethuriaeth yn adran Gwyddorau Amgylcheddol a Bywyd Prifysgol Trent, Canada yn 2017. Mae ei gwaith ymchwil yn Aberystwyth yn defnyddio technegau genetig a genomig

i asesu helaethiad amrywiaethau a mewnlifiad organeddau morol brodorol a mewnlifol ym Môr Iwerddon.



Mae **Dr Sian MacKintosh** wedi dychwelyd i IBERS fel Swyddog Prosiect IRC Stapledon. Enillodd Sian radd Meistr mewn Gwyddor Ceffylau o Brifysgol Aberystwyth, a PhD yn y Coleg Milfeddygaeth Brenhinol yn Llundain, gan astudio modelau in vitro endometria gwartheg er mwyn deall yn well pathoffisioleg llid ar y groth gwartheg. Wedi hynny, cwblhaodd brosiect 4 blynedd

fel cymrawd ymchwil ôl-ddoethurol yn IBERS yn asesu gwastraff cig coch yng nghadwyn gyflenwi cig eidion.

Yr Adran Gyfrifiadureg



Mae **Dr Jacqueline Daykin** wedi ymuno â'r adran fel Cymrawd Sér Cymru II. Enillodd Jackie ei doethuriaeth o Brifysgol Warwick cyn dal swyddi dysgu ac ymchwil yn King's a Royal Holloway Llundain a chael seibiannau yn ei gyrfa. Mae hi'n dal swyddi ymchwil gwadd yng Ngholeg King's a Phrifysgolion Stellenbosch a Rouen. Mae ei gwaith ymchwil ym maes

data mawr yn canolbwyntio ar gasglu patrymau mewn llinynoleg a chymwysiadau yn alinio a chywasgu trefn biowybodeg. Mae hi hefyd yn ddarlithydd ar gampws cangen Mauritius.

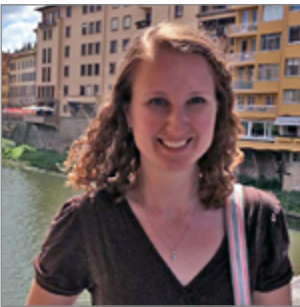


Yr Adran Ffiseg

Mae **James Parker** wedi ymuno â'r adran fel Cydymaith Ymchwil. Rhwng 2010 a 2014 bu'n fyfyrwr MPhys yn Aberystwyth, yn astudio Ffiseg gyda Ffiseg y Planedau a'r Gofod. Ar hyn o bryd, mae e'n gweithio tuag at gwblhau ei ddoethuriaeth yn Aberystwyth, mae ei waith ymchwil yn canolbwyntio ar

fodelu'r ionosffer ac mae'n cael ei oruchwylio ar y cyd gan y brifysgol a QinetiQ.

Yr Adran Ieithoedd Modern



Mae **Christie Margrave** wedi ymuno â'r adran fel darlithydd mewn Ffrangeg. Aeth Christie i Brifysgol St Andrews lle cwblhaodd MA mewn Ffrangeg a Lladin, MLitt mewn Astudiaethau Ffrangeg, a PhD yn canolbwyntio ar ysgrifennu menywod Ffrainc yn y 18fed a'r 19eg ganrif. Yn ystod ei doethuriaeth, treuliodd hefyd ddwy flynedd

yn gweithio fel lectrice d'anglais yn La Sorbonne ym Mharis. Bu'n gweithio hefyd fel tiwtor Ffrangeg rhan-amser ym Mhrifysgolion St Andrews, Caeredin a Sheffield, darlithydd mewn Ffrangeg a Lladin ym Mangor, ac yn fwyaf diweddar fel darlithydd mewn Ffrangeg ac Astudiaethau Cyfieithu yng Nghaerdydd.

Gwasanaethau Cymorth I Fyfywr

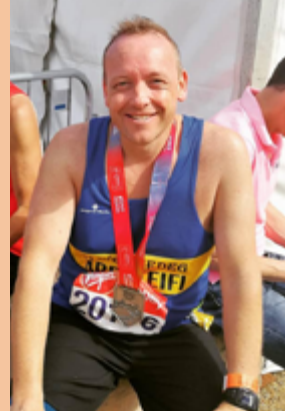


Mae **Samantha Glennie** wedi ymuno fel Ymarferydd Lles - gan arbenigo mewn lechyd Meddwl. Bu Samantha'n gweithio yn y gwasanaethau lechyd Meddwl Statudol am naw mlynedd. Mae hi'n Nyrs lechyd Meddwl cofrestredig, ac mae hi wedi dilyn hyfforddiant ar gyfer cyflenwi therapi seicolegol; Therapi Gwybyddol

Ymddygiadol, Therapi Derbyn ac Ymrwymo, Lleihau Straen drwy Ymwybyddiaeth Ofalgar, Therapi Byr yn canolbwyntio ar atebion, a Sgiliau Ymdopi Emosiynol.

Llongyfarchiadau Marathon Llundain!

Llongyfarchiadau i **Andrew Thomas**, Rheolwr Gwella Adeiladau Hanesyddol o'r Adran Ystadau, am redeg Marathon Llundain ddydd Sul 22 Ebrill, gan gwblhau'r ras mewn 4 awr a 32 munud.



Dysgu Cymraeg | Learn Welsh 2018
Aberystwyth
 Cwrs Haf Dwys | Intensive Summer Course

I ddysgwyr ar bob lefel for learners at all levels
 Preswyl neu ddibreswyl Residential or non-residential
 30 Gorffennaf - 24 Awst 30 July - 24 August 2018

dysgucymraeg.cymru
 learnwelsh.cymru
 Ceredigion, Powys a Sir Gâr
 Ceredigion, Powys & Carmarthenshire

Ysgrifau Coffa

Geraint John (1931-2018)

Gyda thristwch y nodwn farwolaeth Geraint John, cyn-aelod o staff yr Adran Gerddoriaeth, yn 86 oed.

Ganed Geraint John yn Nhref-gŵyr ger Abertawe yn 1931. Roedd yn aelod o Gerddorfa Genedlaethol Ieuencid Cymru o'i dyddiau cynnar ac yn ystod Gwasanaeth Gwladol, chwaraeodd fel clarinetydd gyda Seindorf Ganolog yr Awyrlu Brenhinol, a bu'n gorymdeithio gyda hwy ar gyfer coronîr Frenhines.

Dychwelodd i Gymru yn 1963 pan gafodd ei benodi i ganu'r soddgrwth yn ensemble siambr preswyl Coleg y Brifysgol, Aberystwyth. Rhoddai wersi ar y soddgrwth ac fe chwaraeai'n rheolaidd yn natganiadau wythnosol y Brifysgol, yn perfformio gwaith i bedwarawdau llinynnol yn bennaf.

Serch hynny, mae'n debyg mai arwain corau oedd ei ddilêit pennaf - un a aeth ag ef drwy Gymru benbaladr a'r tu hwnt.

Ym 1970 adfywiodd Geraint John gôr cymysg y dref - gwnaeth Cymdeithas Gorawl Aberystwyth a'r Fro ddenu 120 o gantorion ar gyfer eu perfformiad cyntaf, sef Messiah, Handel yn Neuadd y Brenin ym mis Rhagfyr 1970.

Parhaodd Geraint John i weithio yn yr Adran Gerddoriaeth tan iddi gau ar ddiwedd y 1980au. Cyfoethogodd fywydau cenedlaethau o fyfyrwyr, yn ogystal â'r staff a'r gymuned leol ac mae parch mawr tuag ato a bydd cof annwyl amdano.





THE SUMMER HOUSE HAF
AUGUST | AWST

**CANOLFAN Y CELFYDDYDAU
ABERYSTWYTH ARTS CENTRE**

CASUS CIRCUS - DRIFTWOOD
LOST IN TRANSLATION CIRCUS - THE HOGWALLOPS

THE DEMON BARBERS - XL
OKHAMS RAZOR - THE BELLY OF THE WHALE

CITRUS ARTS - SHIPWRECKED

| | |
|---|---------------------------------------|
| ZFACED DANCE - WHAT THE MOON SAW | PIRATES AND MERMAIDS PICNIC |
| COMEDY4KIDZ | OPERA UPCLOSE - OPERA COCKTAIL |
| ILLYRIA - THE MERCHANT OF VENICE | AN EVENING OF MUSICAL THEATRE |
| CABERATION CABARET | ...AND MUCH MORE! |

A month-long programme of spectacular performances under canvas, including astounding acrobatic acts, circus, mystery guests, music gigs, musical theatre, family shows, a big picnic! **Rhaglen am fis o berfformiadau yslennydd o dan gyfnas, yn cynnwys actau acrobatig anhygoel, syrzas, gwahoddedigion dirgel, cerddoriaeth, theatr gerddorol, sioeau teuluol a phicnic mawr!**

01970 62 32 32
www.aberystwythartscentre.co.uk

Programme subject to change
Gall y rhaglen gael ei newid.

Arddangosfeydd yr Ysgol Gelf

Mae Oriol yr Ysgol Gelf ar agor o ddydd Llun tan ddydd Gwener, 10yb tan 5yp. Mae'r mynediad yn rhad ac am ddim.

Sioe Israddedigion yr Ysgol Gelf ac Arddangosfa'r Uwchraddedigion

21-31 Mai

Arddangosfa o baentiadau, lluniau, printiadau, darluniau, ffotograffau, gosodiadau, perfformiadau a ffilmiau sy'n dyst i safon uchel barhaus gwaith ein myfyrwyr: mae egni a brwdfrydedd yn amlwg yng nghyfoeth ac amrywiaeth eu gwaith.



Strandgutsammler, tua 1930-1945, ffotograff gan Hans Saebens (1895-1969)

Sea Change

21 Mai - 31 Awst

Arddangosfa o brintiadau, paentiadau, ffotograffau a gwaith cerameg o gasgliad yr Ysgol Gelf, wedi ei churadu gan fyfyrwyr.

Mae'r arddangosfa yn benthg ymadrodd o waith Shakespeare, *The Tempest*, ar gyfer y teitl (*Sea Change*), er mwyn archwilio'r posibilidau trosiadol.

Disgwrs: O Reynolds i Rego - 250 Mlynedd o Brintiadau gan Aelodau'r Academi Frenhinol

11 Mehefin - 31 Awst

Cofnodi canmlwyddiant dysgu Celf ym Mhrifysgol Aberystwyth a 250 mlynedd o'r Academi Frenhinol

Adam's Detection, tua diwedd y 1790au gan James Barry (1741-1806): Rhodd gan Syr John Williams.

