



## Agoriad swyddogol datblygiad solar trydan gwyrdd y Brifysgol

Cafodd arae solar sy'n cynhyrchu o leiaf chwarter y trydan sydd ei angen ar gampws Penglais ei hagor yn swyddogol gan Weinidog Newid Hinsawdd Llywodraeth Cymru, Julie James AS ddydd Mawrth 9 Mawrth 2023.

Disgwylir i'r datblygiad trydan gwyrdd leihau allryiadau carbon y Brifysgol o dros 500 tonnelli y flwyddyn yn ogystal â chyflawni arbedion cost ynni blyneddol o dros £450,000 yn seiliedig ar brisiau cyfredol.

Mae'r arae'n gorchuddio 3.8 hecтар o dir sy'n eiddo i'r Brifysgol ar Fferm Penglais ac yn cynnwys tua 4,500 o baneli solar unigol.

Mae gwaith adeiladu ar y safle hefyd wedi cynnwys gwaith i annog mwy o foamrywiaeth

yn y gwyrchoedd a'r basnau draenio cyfagos. Gyda'r datblygiad bellach yn gwbl weithredol, gall defaid barhau i bori rhwng y paneli.

Cefnogwyd y buddsoddiad £2.9m gan Wasanaeth Ynni Llywodraeth Cymru a'i ariannu gan fenthyciad o £2.6m gan Lywodraeth Cymru drwy Salix Finance Ltd a'r Brifysgol, gyda chymorth gan Gyngor Cyllido Addysg Uwch Cymru (CCAUC).

Gweinidog Newid Hinsawdd Llywodraeth Cymru Julie James AS (canol) yn agor arae solar newydd £2.9m Prifysgol Aberystwyth. Yn y llun gyda'r Gweinidog (chwith i'r dde) mae Mark Williams o Vital Energi, Bryan Drysdale o Wasanaeth Ynni Llywodraeth Cymru, Yr Athro Neil Glasser o Brifysgol Aberystwyth, Dr Emyr Roberts, Cadeirydd Cyngor Prifysgol Aberystwyth, Dewi Day, Swyddog Cynaliadwyedd Prifysgol Aberystwyth a Joan Dayap o Salix Finance.

4 Dr Jenny Mathers,  
yn fyw ar yr awyr



6 Keezle Wacka



8 Fy Ymchwil



10 Adnoddau Dynol  
a Datblygu  
Sefydliadol



14 Sgwrsio â  
Dr Jen Wolowic



Cyhoeddir *Newyddion* ABER gan y Tim  
Cyfathrebu a Materion Cyhoeddus,  
Prifysgol Aberystwyth.  
Ffôn: 01970 622578  
E-bost: [cyfathrebu@aber.ac.uk](mailto:cyfathrebu@aber.ac.uk)



# Codi arian i Elusen y Flwyddyn

Cyn y Nadolig, bu staff a myfyrwyr o bob rhan o'r Brifysgol yn brysur yn codi arian i Uned Ddydd Cemotherapi Bronglais trwy gynnal Digwyddiadau Nadolig Hwyllog, a gododd £622.



Penderfynodd aelodau staff Gwasanaethau Gwybodaeth wisgo'n Nadoligaidd



Wrth fynedfa'r campws, roedd bwced derbyn rhoddion ar y ceirw a'r sled a saerniwyd gan Wayne Cullen o'r Tîm Diogelwch



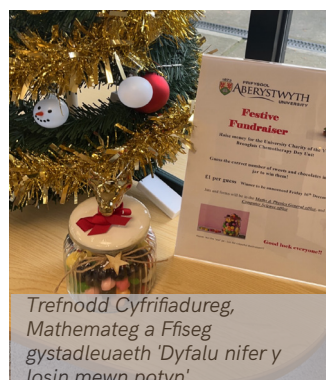
Bu'r Adran Astudiaethau Theatr, Ffilm a Theledu yn mwynhau noson o gyd-ganu, gwin poeth a mins peis



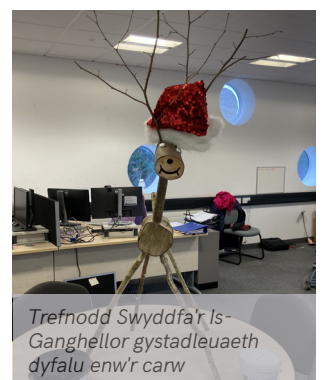
Cynhaliodd y Swyddfa Llety werthiant cacennau

## Aber 10K

Llongyfarchiadau i Dîm Aber a redodd ras flynyddol 10k Aberystwyth ddydd Sul 4 Rhagfyr a chodi £270 i Elusen y Flwyddyn y Brifysgol. Aelodau'r tîm oedd Adrian Harvey, Arthur Dafis, David Moyle, Hia Alhashemi, yr Athro Iain Barber, a'r Athro Neil Glasser.



Trefnodd Cyfrifiadureg, Mathemateg a Ffiseg gystadleuaeth 'Dyfalw nifer y losin mewn potyn'



Trefnodd Swyddfa'r Is-Ganghellor gystadleuaeth dyfalw enw'r carw



## Colofn yr Is-Ganghellor Dros Dro

Er y gallai'r eira a gawsom yn ddiweddar beri i ni feddwl mai rhith yw'r ffaith fod y gwanwyn ar y trothwy, er hynny mae'r dyddiau'n ymestyn ac mae ysgafnder i'w weld yng ngwedd y bobl sy'n troedio'r campws.

Mae nifer o ddatblygiadau diweddar a phethau ar y gorwel i'w crybwyll, rhai ohonynt yn bethau y soniodd yr Is-Ganghellor amdanynt yn y cyfarfodydd staff ym mis Ionawr, y cyfarfodydd cyntaf i'w cynnal wyneb yn wyneb ers y pandemig, lle cafwyd cynulleidfa dda iawn.



Er y gallai'r eira a gawsom yn ddiweddar beri i ni feddwl mai rhith yw'r ffaith fod y gwanwyn ar y trothwy, er hynny mae'r dyddiau'n ymestyn ac mae ysgafnder i'w weld yng ngwedd y bobl sy'n troedio'r campws.

Mae nifer o ddatblygiadau diweddar a phethau ar y gorwel i'w crybwyll, rhai ohonynt yn bethau y soniodd yr Is-Ganghellor amdanynt yn y cyfarfodydd staff ym mis Ionawr, y cyfarfodydd cyntaf i'w cynnal wyneb yn wyneb ers y pandemig, lle cafwyd cynulleidfa dda iawn.

Yn gynharach yn y mis, cawsom groesawu Gweinidog Newid Hinsawdd Llywodraeth Cymru, Julie James AS, i agor yn swyddogol ein rheng o baneli solar newydd yn Fferm Penglais. Bydd y paneli'n cynhyrchu o leiaf chwarter y trydan sydd ei angen ar Gampws Penglais ac yn torri dros 500 tonnall y flwyddyn ar allyriadau carbon y Brifysgol, felly maent yn gam sylweddol tuag at ein nod o fod yn ystâd carbon-sero erbyn 2030/31.

Bellach, rydyn ni dros hanner ffordd trwy flwyddyn ein pen blwydd yn 150, ac mae'r dathliadau i nodi'r garreg filltir hon yn parhau. Ar 22 Mawrth, cynhaliodd y Brifysgol ddigwyddiad dathlu yn Nhŷ'r Arglwyddi yn San Steffan, yng nghwmni ein Canghellor, y Gwir Anrhydeddus yr Arglwydd Thomas o Gwmgiedd PC, a'n siaradwr gwadd, y Farwnes Andrews, OBE. Bu'n bleser gallu nodi'r achlysur arbennig hwn gyda chyn-fyfyrwyr, cyfeillion, a chefnogwyr, a hynny mewn amgylchiadau mawreddog a wnaeth yr achlysur hyd yn oed yn fwy cofiadwy.

Cafodd ein cefnogwyr dramor hefyd sawl cyfle i ymuno â'r dathliadau. Ddiwedd y llynedd, cyfarfu'r Is-Ganghellor â rhai o'r gymuned deyrngar a physur o gyn-fyfyrwyr yng Ngwlad Thai, Singapore, a Malaysia. Yn ogystal â hyn, ddiwedd y mis hwn, fe fyddaf i'n teithio i'r Unol Daleithiau ac rwy'n edrych ymlaen i arwain dathliadau 150 ein cyn-fyfyrwyr a'n cyfeillion yn Washington ac Efrog Newydd.

Rydym eisieu ychwanegu at ein teulu byd-eang wrth gwrs, felly, wrth i ni edrych ymlaen at groesawu mwy o fyfyrwyr o bob rhan o'r byd, buom yn gweithio'n galed i gynyddu effeithlonrwydd y prosesau angenrheidiol. Yn gynharach y mis hwn, teithiais i India i wneud gwaith rhwydweithio a denu myfyrwyr yn Hyderabad a Delhi, yn ogystal â chyd-drafod ynglŷn â

chyfleoedd posibl ar gyfer cynlluniau cyfnewid myfyrwyr. Roedd yn hynod gadarnhaol gweld y fath frwdfrydedd am y chyfleoedd y gallwn eu darparu yma yn Aberystwyth.

Mae'n bwysig nodi bod yr ymdrechion hyn i ddenu myfyrwyr, a'r cynlluniau sydd gennym i gyflwyno meysydd newydd yn ein darpariaeth, yn gweithio'n dda. Rydym yn falch i fod wedi croesawu carfan sylweddol o 80 o fyfyrwyr ar ein cyrsiau Meistr mewn Gweinyddiaeth Busnes ym mis Ionawr. Ar ôl llwyddo i ddenu ein carfan gyntaf o 53 o fyfyrwyr Nyrsio ddechrau'r flwyddyn academiaidd hon, rydym hefyd yn trafod ag Addysg a Gwella Iechyd Cymru (HEIW) ynglŷn â chynyddu nifer y lleoedd y gallwn eu cynnig ar y cyrsiau hyn.

Ar ben hyn, gwnaethom nifer o benodiadau newydd cyffrous. Cyn y Nadolig ymunodd Murray Smith ag Ysgol Fusnes Aberystwyth yn Athro Economeg Wledig. Mae'r Athro Smith yn arbenigwr ar ddarparu gofaliad iechyd cost-effeithiol, ac wrth i ni adeiladu ar ein darpariaeth a'n hymchwil ym maes addysg gofaliad iechyd, bydd ei brofiad o fudd mawr i'n myfyrwyr ac i eraill. Yn y Flwyddyn Newydd, fe ymunodd Dr Jen Wolowic â ni, yn arweinydd ar ein Canolfan Ddeialog (gellir darllen mwy ar d.14). Fis nesaf, byddwn yn croesawu'r Athro Nigel Copner, cyn Athro Optoelectroneg ym Mhrifysgol De Cymru, a fydd yn arwain ein Uned Peirianneg newydd. Bydd yr Uned yn cyfuno'r ddarpariaeth addysgu bresennol sy'n cwmpasu nifer o adrannau academiaidd, ac yn ehangu'r hyn sydd gennym i'w gynnig yn y maes. Ym mis Mehefin, edrychwn ymlaen i groesawu David Wilson yn Gyfarwyddwr newydd ar Ganolfan y Celfyddydau. Mae David yn un o gyn-fyfyrwyr ein Hadran Astudiaethau Theatr, Ffilm a Theledu, ac wedi cael gyrfa gyfoethog ac amrywiol. Mae'n dod yma o swydd Gyfarwyddwr Theatr Brycheiniog yn Aberhonddu. Rwy'n sicr y bydd ein cydweithwyr newydd yn cael croeso cynnes nodweddiadol Aber gennych.

**Yr Athro Tim Woods**  
Is-Ganghellor Dros Dro

## Dr Jenny Mathers, yn fyw ar yr awyr



Wrth i'r tensiynau gynyddu cyn i Rwsia ymosod ar Wcráin ym mis Chwefror 2022, roedd galw mawr am Dr Jenny Mathers fel sylwebydd ar y cyfryngau yn y Deyrnas Unedig a thramor.

Fodd bynnag, os credai Jenny bod ei ffôn a'i dyddiadur yn brysur cyn yr ymosodiad, ni allai dim fod wedi'i pharatoi ar gyfer y llif o geisiadau y byddai'n eu cael ar ôl i'r ymosodiad gychwyn.

Newyddion ABER fu'n holi Jenny am y pethau gorau a lleiaf dymunol am weithio gyda'r cyfryngau.

### Soniwch ychydig amdanoch chi'ch hun a'r meysydd academiaidd sydd o ddiddordeb ichi

Mae fy ymchwil a'm gwaith dysgu yn perthyn i ddau brif faes: Gwleidyddiaeth a diogelwch Rwsia; a merched a rhyfel. Canolbwynt fy niddordeb yn Rwsia yw'r lluoedd arfog, diogelwch a pholisi tramor, ac mae gen i ddiddordeb arbennig hefyd yn y berthynas rhwng gwleidyddiaeth ddomestig Rwsia a'i gweithredoedd ar y llwyfan rhyngwladol. Mae fy niddordeb mewn menywod a rhyfel hefyd yn seiliedig ar Rwsia - yn ystod y 1990au roedd cynnydd sylweddol yn y gyfran o fenywod a oedd yn gwasanaethu yn y lluoedd arfog, ac fe wnaeth fy chwilfrydedd am y datblygiad hwnnw fy arwain at gynnal ymchwil i filwyr benywaidd, rhywedd a gwrthdaro.

### Yn wythnosau cyntaf yr ymosodiad ar Wcráin, i ba raddau yr oeddech chi'n gweithio gyda'r cyfryngau?

Bron cyn gynted ag y daeth y newydd bod Rwsia wedi lansio ymosodiad mawr ar Wcráin ar y 24ain o Chwefror, dechreuais gael galwadau ffôn, negeseuon testun ac e-byst oddi wrth y cyfryngau yn gofyn am sylwebaeth. Yn ystod wythnosau cyntaf

yr ymosodiad, roeddwn yn cynnal oddeutu 5-6 cyfweiliad bob dydd ar adegau. Ers hynny, mae diddordeb y cyfryngau yn y rhyfel wedi amrywio, gan ddibynnu ar yr hyn sy'n digwydd. Rwyf bellach wedi gwneud dros 200 o gyfweiliadau yn y cyfryngau am y pwnc hwn.

### Am beth rydych chi'n meddwl wrth ystyried sut i ymateb i gais gan y cyfryngau?

Fe fydda i'n dweud 'iawn' bob tro os galla i - hynny yw, os ydw i'n teimlo 'mod i'n gwybod digon am y mater i gynnig sylwadau arno, ac os oes gen i amser i wneud y cyfweiliad. Weithiau mae'r amserlenni'n dynn dros ben. Dwi wedi cael cyn lleied â 15 munud o rybudd ambell dro, e.e. os yw rhywbeth yn digwydd ac mae angen imi roi sylwebaeth am y peth yn y fan a'r lle. Ac mae cyfweiliadau'n gallu cael eu canslo ar y funud olaf, er enghraifft os bydd eitem arall yn para'n rhy hir, neu os oes stori newyddion arall ar dorri. Mae felly'n bwysig peidio â'i digio pan fydd hynny'n digwydd. Mae'n bwysig cofio hefyd bod y naill beth yn gallu arwain at y llall - weithiau mae cyfweiliad dw i wedi ei roi i un cwmni cyfryngau wedi cymhell cwmni arall i gysylltu â



mi, ac mae rhai o'r cysylltiadau ail neu drydedd 'genhedlaeth' hynny wedi arwain at y cyfweiliadau mwyaf diddorol a phwysig i mi.

**Mae galw mawr am eich sylwadau a'ch barn, ond oes 'na unrhyw anfanteision o gwbl?**

Mae'r cysylltu yn ôl a blaen i drafod manylion y cyfweiliad, y sgysrsiau â chynhyrchwyr ac ymchwilwyr cyn y cyfweiliad a'r cyfweiliad ei hun, yn gallu cymryd llawer o amser. Mae angen gwneud ychydig o waith paratoi bob tro, petai hynny ond i sicrhau'n sydyn nad ydwi i wedi colli rhyw ddatblygiad diweddar a allai newid sut rwyf wedi dehongli stori. Mae perygl hefyd o ddenu sylw diangen gan ddiethriaid. Yn ffodus, nid yw hyn wedi digwydd rhyw lawer i mi, a digwyddiadau go ddoniol neu bryfoclyd y buont at y mwyaf yn hytrach na phrofiadau bygythiol. Fodd bynnag, mae'n ystyriaeth bwysig i academyddion sy'n gwneud gwaith yn y cyfryngau, yn enwedig menywod, pobl o liw a phobl LHDTQ, yn ogystal â'r rhai sy'n ymchwilio i bynciau y gellid eu hystyried yn arbennig o ddadleuol.

**Ydych chi'n teimlo bod technoleg cyfarfodydd rhithwir, megis Teams a Zoom, a ddaeth mor gyfarwydd i ni gyd yn ystod pandemig COVID-19, wedi creu mwy o gyfleoedd i academyddion i weithio gyda'r cyfryngau?**

Ydy, yn bendant, ac mae'n wir wedi creu cyfleoedd i academyddion mewn prifysgolion megis Aberystwyth, nad ydynt mewn dinas fawr, neu'n agos at un. Erbyn hyn, nid oes angen ichi gyrraedd stiwdio deledu neu radio i gael eich ystyried ar gyfer cyfweiliad yn y cyfryngau. Mae hyn wedi ehangu gorwelion cynhyrchwyr ac ymchwilwyr teledu a radio yn sylweddol, ac mae wedi denu llawer o leisiau newydd, sy'n ddatblygiad cadarnhaol iawn. Rydw i wedi gwneud cyfweiliadau gan ddefnyddio Zoom, Skype, Facetime a dim ond fy ffôn. Y cyfan y mae ei angen arnoch yw dyfais sy'n gallu cysylltu â'r rhyngwrwyd, cysylltiad da a lle tawel i siarad.

**Pa gyngor fydddech chi'n ei roi i gyd-academydd â'i fryd ar weithio gyda'r cyfryngau?**

Mae'r cyfryngau'n wastad yn chwilio am arbenigwyr, felly mae digon o gyfleoedd i academyddion sy'n awyddus i wneud y math yma o waith. Dylai unrhyw un â'i fryd ar wneud gwaith yn y cyfryngau roi gwybod i'w Bennaeth Adran, a rhoi gwybod i dîm Cyfathrebu'r Brifysgol, gan fod llawer o geisiadau gan y cyfryngau yn mynd yn uniongyrchol i'r Tîm Cyfathrebu a, thrwy'r tîm hwnnw, at Benaethiaid Adrannau. Mae cyflwyno syniad i The Conversation yn fan cychwyn da, am fod y darnau maen nhw'n eu cyhoeddi yn cael eu codi a'u hailgyhoeddi, ac maen nhw hefyd yn cael eu darllen gan newyddiadurwyr a allai fod yn awyddus i greu stori ddilynol ar bwnc tebyg.

Mae gwneud gwaith yn y cyfryngau a dysgu myfyrwyr yn weddol debyg: trafod yw'r prif waith, mae'n rhaid cyflwyno syniadau mewn ffyrdd sy'n ei gwneud hi'n hawdd i rywun heb wybodaeth fanwl ddeall y pwnc, ac mae cyfleu eich pwyntiau â manylion a straeon cofiadwy o gymorth mawr. Y prif wahaniaeth yw bod gennyh chi lawer mwy o bobl yn gwrandao arnoch neu'n eich gwyllo o'i gymharu â phan fyddwch yn dysgu yn yr ystafell ddsbarth!

## Achrediad Arolygwyr Ymchwil Cydnabyddedig



Dr Gareth Hoskins



Professor Reyer Zwiggelaar

Mae Dr Gareth Hoskins o'r Adran Daearyddiaeth a Gwyddorau Daear a'r Athro Reyer Zwiggelaar o'r Adran Gyfrifiadureg a Phennaeth Ysgol y Graddedigion wedi ennill achrediad Arolygydd Ymchwil Cydnabyddedig Cyngor y DU ar gyfer Addysg i Raddedigion (UKCGE).

Mae'r achrediad yn adlewyrchu'r casgliad eang a heriol o swyddogaethau sy'n gysylltiedig ag arolygu ymchwil modern, ac mae'n cynorthwyo datblygiad arolygwyr yn y sector.

Gofynnir i ymgeiswyr adfyrio ar ddeg maes yn eu gwaith arolygu, gan ystyried eu cryfderau a nodi meysydd i wella ynddynt.

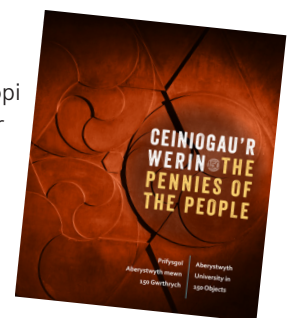
Os hoffech wybod mwy am achrediad Arolygwyr Ymchwil Cydnabyddedig UKCGE, ewch i <https://supervision.ukcge.ac.uk/the-good-supervisory-practice-framework>. Y dyddiadau cau nesaf ar gyfer ceisiadau yw 24 Mawrth a 23 Mehefin.

Mae cymorth ar gael gan Ysgol y Graddedigion a'r Uned Datblygu Dysgu ac Addysgu i aelodau staff sydd â diddordeb mewn gwneud cais. I gael rhagor o wybodaeth ewch i: [www.aber.ac.uk/cy/grad-school/supervisory-framework](http://www.aber.ac.uk/cy/grad-school/supervisory-framework) neu cysylltwch ag Annette Edwards ar [sfastaff@aber.ac.uk](mailto:sfastaff@aber.ac.uk).

## Cyrol Dathlu 150

Llongyfarchiadau i'r Athro Emeritws Mark Lee o'r Adran Gyfrifiadureg, enillydd cystadleuaeth y rhifyn diwethaf i ennill copi o gyrol dathlu 150 y Brifysgol *Ceiniogau'r Werin / The Pennies of the People*.

Yr ateb i'r cwestiwn 'sawl aelod o staff oedd yn cael eu cyflogi gan y Brifysgol pan agorwyd hi yn Hydref 1872?' oedd pedwar - Thomas Charles Edwards (Prifathro), Evan Penllyn-Jones (Llyfrgellydd a Chofrestrydd), Horatio Nelson Grimley (Athro Mathemateg ac Athroniaeth Naturiol) a'r Parchedig John Hoskyns-Abrahall (Athro'r Clasuron).





# KEEZLE

# WACKA

Ein herthygl reolaidd gan Dîm Llywodraethu Gwybodaeth y Brifysgol sy'n tynnu sylw at rai o'r eitemau rhyfeddol sydd wedi'u cadw yn archif y Brifysgol.



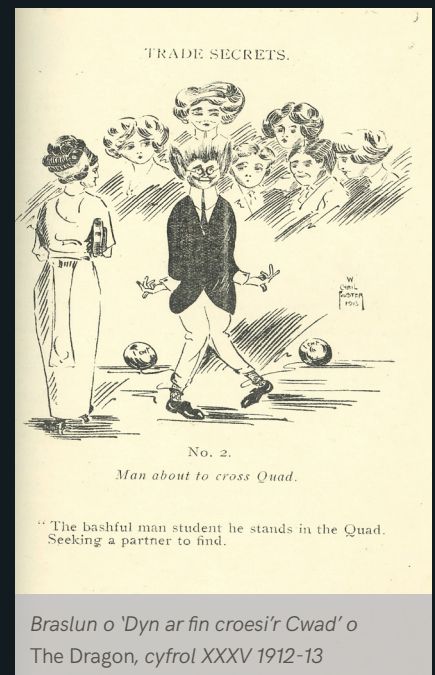
Dawnsio yn Neuadd y Plwyf

## Caru yn Aber

Gan fod y gwanwyn yn y tir, rydyn ni awydd trafod cariad!

Mae sawl pâr wedi cwrdd yn y Brifysgol dros y blynyddoedd, er gwaethaf ymdrechion gorau'r Coleg i'w cadw ar wahân.

Cyn Pier Pressure, a gallu chwilio am gariad ar-lein ac ar y cyfryngau cymdeithasol, nid peth rhwydd oedd cwrdd â phartner. Roedd cyfyngiadau a rheolau llym ar waith ynghylch pryd a ble y gallai myfyrwyr gwrywaidd a benywaidd hyd yn oed siarad. Anghofiwch am Love Island, 'cwadio' oedd yn mynd â hi! Dim ond yn ystod y deng munud rhwng darlithoedd y gallai hyn ddigwydd yn y cwad a dyma'r ffurf dderbyniol o sgwrsio. Yn y dyddiau hynny pan oedd cyfleoedd yn brin, byddai'r dynion yn cerdded o amgylch y cwad i un cyfeiriad, a'r merched hwythau yn mynd i'r cyfeiriad arall.



Braslun o 'Dyn ar fin croesi'r Cwad' o  
The Dragon, cyfrol XXXV 1912-13



### A TALE OF QUAD.

All the Coll's a stage,  
And all the men and women merely quadders;  
They have their exits and their entrances;  
And one man in his time may meet one girl.  
His approach is seven stages.

At first, the centre,  
Blushing and shuffling in the sight of stus,  
And then with timid steps and trembling limbs,  
And brightly coloured ties, and radiant socks,  
He by the statue seeks his maiden fair.  
Then, braver, 'gainst the wall they both recline,  
And lecs. and course discuss.

Then a door-way,  
Where in each other's eyes they fondly gaze,  
And talk of soire'es and of Coll's delights,  
And feel 'tis bliss to talk through such an Int.  
E'en in the din of quad.

Lo! then the passage  
With darkened air and bliss of solitude,  
Is sought by them, all heedless of the throng,  
And confidence mixed with pauses sweet.  
And so it plays its part.

The sixth stage shifts  
To where in secret places joyfully,  
They plight their troth and whisper words of love  
To be for ever one.

Last scene of all  
That ends this strange eventful history,  
Is merely babblings on the Balcony,  
Sans sense, sans fear of bell, sans everything.

F.A.R.M.

'A tale of quad' o The Dragon, cyfrol XXXIII 1910-11

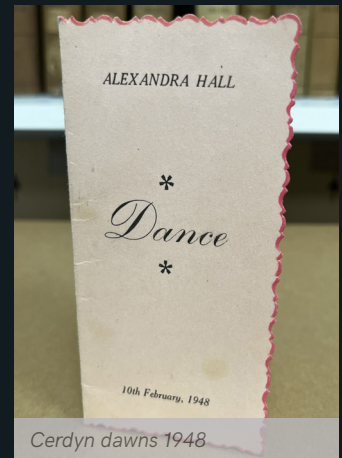
Bob nos Sadwrn, adloniant merched yn unig a gâi ei gynnal yn hostel y merched, Neuadd Alexandra, tra byddai'r dynion yn cynnal "cyngerdd ysmegu" yn seler y Coleg. Ar ôl hynny, byddai'r merched yn eistedd yn eu hystafelloedd a'u goleuadau wedi diffodd, a'r dynion yn dod yno i ailberfformio'r eitemau cerddorol a doniol gorau o dan eu ffenestr. Yna byddent yn gadael dan ganu 'Soldiers' Farewell': "Farewell, farewell, my own true love". Crynhoir y sefyllfa yn rhyfeddol yn y gerdd hon o 1911:

### A SERENADE.

Three men-stus, on the Prom.;  
A Hostel window high;  
A whistle from the Prom.;  
The window up doth fly;  
Another whistle shrill;  
A fair hand on the sill;  
One whistle more they gave;  
A handkerchief doth wave;  
High! high! o'erhead it flutters;  
Low! low! each man then mutters:  
O, Lady-stu. how brave!  
O, Breach of rules how grave!!

Cerdd o The Dragon cyfrol XXXIII 1910-11

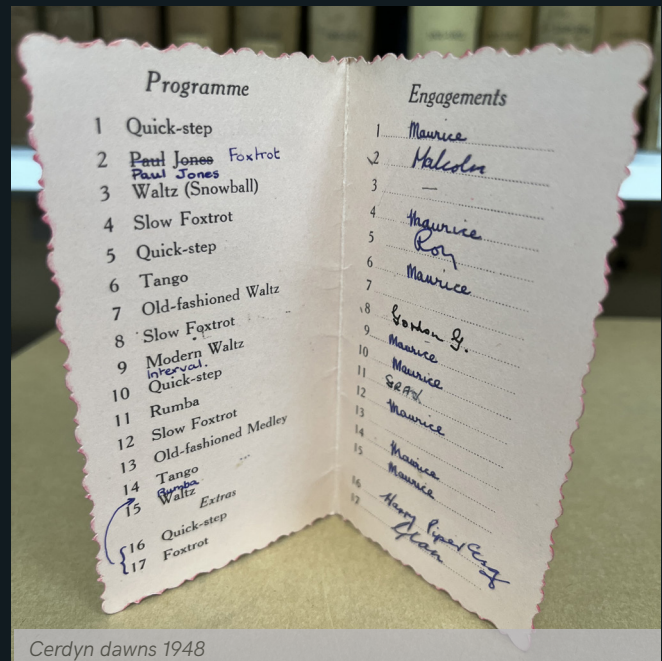
Erbyn y 1940au, nosweithiau Sadwrn oedd noson y dawnsiau, neu'r 'hops', a gynhaliwyd naill ai yn Ystafell Glwb yr Undeb neu yn Neuadd y Dref. Roedd pedwar myfyriwr gwrywaidd am bob un o fyfyrwagedd benywaidd, felly penderfynwyd caniatáu i bob myfyrwraig, aelod staff a dynion yn eu trydedd a phedwaredd flwyddyn fynychu bob nos Sadwrn. Roedd yn rhaid i'r dynion eraill roi eu henwau i Miss Carpenter, Pennaeth y Neuadd Breswyl i'r Myfyrwagedd, a dim ond nifer penodol o'r rheiny a ddewisid bob wythnos i fod yn bresennol.



Daethom o hyd i lythyr landlord yn The Dragon, 1948, dan y teitl 'Mrs Jones Looks Back', lle dywedai: "Roedd gan y rhan fwyaf o'm myfyrwyr ledis ifanc o'r neuadd ac roedden nhw'n arfer rhoi eu lluniau ar y silff ben tân a byddent yn edrych arnyn nhw drwy'r dydd os coeliwch chi'r fath beth. Doedden nhw ddim yn gallu dod â'r merched draw i'r tŷ oherwydd roedd gennyf lythyr oddi wrth y prifathro ei hun yn gofyn i mi beidio â gadael iddynt ddod i mewn."

Yn ystod y 1950au dechreuodd Neuadd Alexandra lacio rhai o'r rheolau ynghylch myfyrwyr gwrywaidd, gan ganiatáu iddynt fynd i mewn i'r Ystafell Gyffredin ac, ar yr amod eu bod yng nghwmni rhiant, yn cael ymweld â myfyrwraig yn ei hystafell. Mae pethau wedi newid yn sicr!

Byddem wrth ein bodd yn clywed gan unrhyw un sydd â stori garu Aber i'w hadrodd.



### Pam "Keezle Wacka"?

Mae teitl y golofn wedi deillio o 'Floedd y Coleg', sy'n tarddu o 1905 pan benderfynwyd cael siant y gellid ei defnyddio i gefnogi myfyrwyr Aber mewn digwyddiadau chwaraeon rhyng-golegol. Yn dilyn cystadleuaeth yng Nghwad yr Hen Goleg, pan gyflwynwyd sawl bloedd bosibl gan eu cyfansoddwyr, cafodd y floedd fuddugol ei dewis. Cafodd yr ymadrodd 'Keezle Wacka', a ddefnyddir ym Mloedd y Coleg, ei ddewis yn ddiweddarach fel teitl ar gyfer cylchgrawn RAG Aberystwyth a gyhoeddwyd am sawl degawd, ac roedd hefyd yn deitl trawiadol ar gyfer y golofn hon.



# Fy Ymchwil

Mae Sarah Fletcher yn yr Adran Saesneg ac Ysgrifennu Creadigol lle mae'n gweithio tuag at ddoethuriaeth ar boen ac iaith greadigol.

## Dywedwch wrthym am eich ymchwil

Y cwestiwn sy'n sail i fy ymchwil yw: sut gall iaith newid ein canfyddiad a'n hagwedd tuag at boen corfforol? Ond mae'r cwestiwn sylfaenol hwn yn esgor ar lu o gwestiynau eraill: Beth yw poen? A allwn ni fyth ddisgrifio poen yn gywir mewn iaith? Sut mae rhywun yn gwybod a yw eu poen yr un peth neu'n wahanol i boen rhywun arall? Os gall iaith newid sut rydyn ni'n profi poen, sut felly yw'r ffyrdd gorau o ddefnyddio iaith?

Mae tri llinyn gwahanol yn fy mhrosiect i mi eu plethu gyda'i gilydd.

Y cyntaf yw cynllunio cyfres o weithdai ysgrifennu creadigol ar gyfer pobl sy'n dioddef o boen cronig. Mae hyn yn rhoi cyfle i mi brofi rhai o fy namcaniaethau ynghylch poen ac iaith mewn lleoliad llai damcaniaethol, a'r cyfle i fireinio fy syniadau drwy adborth cleifion. Uchafbwynt enfawr yn fy ngwaith yw gweithio gyda dioddefwyr ac rwy'n elwa llawer o addysgu yn y gweithdai hefyd. Mae'r adborth hyd yn hyn wedi bod yn anhygoel. Mae rhyw ragfarn, fe deimlaf, fod pobl yn credu'n isymwybodol mai seicolegol yw budd gweithdai ysgrifennu creadigol ar boen cronig - ond pan gaiff ysgrifennu mynegiannol ei gyflwyno i gynllun triniaeth, mae clwyfau'n gwella'n gyflymach, mae cynhwysedd ysgyfaint yn cynyddu, ac mae'r celloedd gwaed gwyn yn adnewyddu.

Mae ail linyr fy mhrosiect ar ffurf nofel. Mae'r nofel yn teithio'n ôl ac ymlaen mewn amser yn sôn am anesthesia, a'r gorgyffwrdd rhyfedd rhwng anesthesia a seiciatreg trwy gydol hanes. Mae'n dilyn dynes o'r enw Cecil, sydd ar fin rhoi genedigaeth yn yr Almaen yn 1907, a dynes o'r enw Sarah, sydd yn yr ysbyty oherwydd gorbryder yn Llundain yn 2020. Mae'r ddwy ohonynt yn brwydro i fynegi eu poen ac yn cwestiynu ai corfforol ynteu meddyliol yw eu trallod.

Yn olaf, yn elfen feirniadol y ddoethuriaeth rwy'n mynd i'r afael yn fwy uniongyrchol â rhai o'r cwestiynau. Rwy'n tynnu o faes athroniaeth, beirniadaeth lenyddol, a theori feirniadol i amdiffyn fy fframwaith poen, a chyfiawnhau pam rwy'n credu y gall iaith gael effaith mor ddwys ar y ffordd mae rhywun yn profi poen. Rwy'n



dadlau nad yw'r teimlad o boen yn rhoi'r darlun cyflawn i ni, gan fod y boen honno wir yn mynd y tu hwnt i hynny.

## Sut daethoch chi i fod â diddordeb yn y maes neu pam rydych chi wedi penderfynu ymchwilio i'r pwnc?

Er ei fod yn swnio'n ddramatig, mae yna rywbeth sydd bron yn debyg i epidemig poen yn y byd sydd ohoni. Mae 1 o bob 4 oedolyn yn y Deyrnas Unedig yn adrodd eu bod mewn rhyw fath o boen cronig. Yn ogystal â bod yn ymwithiol iawn i fywdd rhywun, gall poen cronig hefyd newid y ffordd mae rhywun yn ei ystyried ei hun (e.e. os nad ydw i bellach yn gallu gwneud X neu Y, ydw i'n dal i fod yn fi fy hun?) Sut mae rhywun yn dygymod â'i hunaniaeth o fewn y cyfyngiadau newydd hyn?

Mae poen cronig hefyd yn anodd ei drin, gyda defnydd opioid hirdymor yn aml yn gwaethygu'r mater, ac ymyriadau fel therapi ymddygiad gwybyddol (CBT) yn fwy dylanwadol a chynaliadwy.

Mae hyn fel petai wastad wedi bod yn broblem bwysig i mi.

Deuthum at y prosiect yn llwyr o safbwynt Llenyddiaeth Saesneg ac Ysgrifennu Creadigol, a theimlwn y gallai'r maes roi cryn dipyn o olau ar bwnc sy'n aml yn byw yn y tywyllwch.

Gwelais y cyfle am brosiect rhyngddisgyblaethol ar natur poen yn cael ei hysbysebu ar Twitter o bob man, a gwyddwn yn syth mai dyma oeddwn i eisiau ei wneud.



### Beth yw diwrnod arferol i chi?

Mae pob diwrnod yn edrych ychydig yn wahanol o ran fy ymchwil, a rhywbeth a ddenodd fi at wneud doethuriaeth oedd gallu gweithio mewn dulliau anghonfensiynol ar oriau anghonfensiynol.

Gall rhai dyddiau ddechrau am 8 y bore a bod yn llawn ysgrifennu gwyllt tan 11 y nos neu hyd yn oed yn hwyrach. Efallai y bydd dyddiau eraill yn canolbwyntio mwy ar ddarllen, ac efallai y byddaf yn treulio dyddiau eraill yn addysgu.

Er ei fod yn swnio'n hynod ystrydebol, mae cryn dipyn o waith PhD yn gofyn am adael i syniadau gael amser i suddo i'r ymennydd a datblygu yno. Yna gallwch fynd nôl atyn nhw yn nes ymlaen a gweld sut maen nhw'n blasu a sut i ddefnyddio'r blas hwnnw yn eich prosiect.

Dyma fi'n trio dweud mewn ffordd gymhleth fy mod efallai wedi bod yn naif ynghylch faint o feddwl ac adfyfrio y byddai doethuriaeth ei angen.

### Beth sy'n rhoi'r boddhad mwyaf i chi?

Elfen y gweithdy yw un o rannau mwyaf gwerth chweil y prosiect, ac rwyf wrth fy modd yn addysgu. Rwy'n gyson yn cael fy niddori, fy synnu, a'm hysbrydoli gan yr hyn y mae rhai o'r unigolion rwyf wedi gweithio gyda nhw yn ei ysgrifennu. Disgrifiodd un cyfranogwr boen i fod yn debyg i gwpl oedrannus, swnlyd, di-chwaeth yr ydych chi'n sownd â nhw ar

gwch ar fordaith. Mae disgrifiadau fel yna yn aros gyda fi! Maen nhw'n fy helpu i feddwl am boen mewn ffordd newydd hefyd.

### Beth yw'r her fwyaf i chi?

Mae gwneud doethuriaeth yn gofyn i chi fod yn ddisgybledig gyda'ch amser. Mae'n anodd pan mai eich gliniadur yw eich gweithle, a'r sgrin rydych chi'n ysgrifennu arni yw'r un sgrin rydych chi'n gwneud cynlluniau gyda ffrindiau arni neu'n gwyllo'r teledu arni.

Rwyf wedi gorfod dod o hyd i ffordd o dwyllo fy ymennydd i ganolbwyntio'n iawn a gwneud yn siŵr fy mod yn defnyddio fy amser yn effeithlon. Mae lefel y rhyddid mewn gwirionedd yn gleddyf daufiniog yn hyn o beth!

### Beth nesaf ar gyfer eich ymchwil?

Fy nod nesaf yw cwblhau elfen greadigol fy noethuriaeth, sef y nofel 60,000 o eiriau. Rwyf wedi gwneud cryn dipyn ohoni, ond rwy'n edrych ymlaen at ei chlymu at ei gilydd a suddo fy nannedd yn y cymeriadau ar ôl cael gwyliau o'u problemau amrywiol. Efallai bod ysgrifennu creadigol yn edrych fel y rhan "hwyl", ond mae mor wallgof ag unrhyw fath arall o ysgrifennu! Eto i gyd, rwy'n edrych ymlaen at weithio ar hwn yn y gwanwyn. Gallaf sôn am effaith iaith greadigol a phoen faint a fynaf yn y traethawd beirniadol, ond mae yn rhoi boddhad gwirioneddol i ddefnyddio iaith greadigol mewn cyfrwng creadigol i ddarlunio'r pwyntiau hyn.

## Colofn UMAber

# Diweddariad gan UMAber

### Etholiadau'r Gwanwyn

Ar hyn o bryd rydym ar ganol cyfnod etholiadau'r Gwanwyn am Swyddogion. Cynhelir yr etholiadau unwaith y flwyddyn ac maent yn penderfynu pwy ddylai siarad a gweithio ar ran myfyrwyr Prifysgol Aberystwyth ar amryw faterion. Mae'n cynnwys swyddogion amser llawn a swyddogion gwirfoddol.

Mae'r Undeb yn cyflogi pump o swyddogion amser llawn, sy'n gyfrifol am hyrwyddo ac amddiffyn hawliau myfyrwyr, ymgyrchu ar faterion llosg, annog myfyrwyr i ymwneud â'r Undeb, a chydlynu parthau a grwpiau myfyrwyr. Y swyddi hyn yw:

- Llywydd
- Swyddog Lles
- Swyddog Cyfleoedd Myfyrwyr
- Swyddog Diwylliant Cymru & Llywydd UMCA
- Swyddog Materion Academaidd

[Mae mwy o wybodaeth am gyfrifoldebau pob swyddog amser llawn i'w chael yma.](#)

Mae gennym hefyd Swyddogion Gwirfoddol. Mae'r rhain yn swyddi y gellir eu dal wrth astudio a'u diben yw cefnogi myfyrwyr o grwpiau neu hunaniaethau penodol. Mae'r rhain yn cynnwys ymhlith eraill: Swyddog LHDTG+, Swyddog Myfyrwyr Anabl, Swyddog Menywod, a Swyddog Uwchraddedigion.

[Mae mwy o fanylion am holl agweddau gwaith y swyddogion gwirfoddol i'w chael yma.](#)

Daw cyfnod pleidleisio etholiadau'r Gwanwyn i ben ar 17 Mawrth, ac yna bydd timau'r swyddogion newydd amser llawn a gwirfoddol yn cael eu cyhoeddi.

### UMAber yn Dathlu - cyfnod enwebu ar agor!

Mae'r cyfnod enwebu ar agor ar hyn o bryd ar gyfer Gwobrau UMAber yn Dathlu 2023 - sef ein cyfle i gydnabod gwaith caled a chyflawniadau myfyrwyr a staff ledled y Brifysgol.

Rydym yn dibynnu'n llwyr ar enwebiadau myfyrwyr i'n cynorthwyo i gydnabod y rhai sydd wedi rhoi eu hamser i chwaraeon, cymdeithasau, y byd academaidd, a/neu i gymuned y myfyrwyr neu'r gymuned ehangach. Bydd y cyfnod enwebu'n cau ddydd Gwener 24 Mawrth.

[Gellir enwebu myfyrwyr yma.](#)

### Hyb yr Hael

Mae gan yr Undeb bob math o eitemau am ddim i fyfyrwyr mewn argyfwng.

Mae dwy ystafell gan Hyb yr Hael, un lle ceir eitemau cartref a dillad ail law, ac yn y llall mae bywd a hanfodion sylfaenol er enghraifft nwyddau ymolchi.

Os oes gennych hanfodion yr hoffech eu rhoi i Hyb yr Hael, mae gennym fychau derbyn rhoddion yn nerbynfa UM. [Gallwch hefyd gyfrannu yma.](#)

### Oergell Gymunedol

Mae gennym Oergell Gymunedol, lle mae bywd dros ben ar y campws ar gael am ddim.

Gall myfyrwyr hefyd fynd yno a pharatoi bywd sydd dros ben, ac mae'r offer paratoi bywd yn cynnwys microdon a thegell.



# Adnoddau Dynol a Datblygu Sefydliadol – pwy ydym ni a beth ydym ni'n ei wneud?



Rwy'n falch iawn o'ch cyflwyno i'r timau Adnoddau Dynol (AD) a Datblygu Sefydliadol ac rwy'n gobeithio y bydd yr erthygl hon yn rhoi golwg fanylach ichi ar bwy ydym ni a beth yr ydym yn ei wneud.

Mae gennym dair blaenoriaeth allweddol:

- sicrhau bod gan y Brifysgol y mentrau cywir i ddenu, cadw a chefnogi cydweithwyr (gan weithio'n agos â'n cydweithwyr yn yr undebau llafur);
- datblygu rheolwyr fel eu bod yn cymell ac yn ysbrydoli eu staff;
- hwyluso gwaith rheolwyr drwy ddarparu gwasanaethau o ansawdd uchel sy'n rhoi'r pwyslais ar ein cwsmeriaid.

Cafwyd cryn newid yn yr adran Adnoddau Dynol a Datblygu Sefydliadol yn ystod yr ychydig flynyddoedd diwethaf, o ran staff ac o ran y modd yr ydym yn mynd ati i ddarparu gwasanaethau a chynghor Adnoddau Dynol. Rydym wedi ehangu arbenigedd a phrofiad y tîm, adolygu ein dyletswyddau a'n blaenoriaethau, a chyflwyno pwyslais penodol ar Gydraddoldeb, Amrywioldeb a Chynhwysiant, y Gyflogres a Gwobrwy, Cydymffurfio, Darparu Adnoddau, Partneriaid Busnes a Datblygu Sefydliadol. Rwy'n gobeithio eich bod wedi gweld rhai gwahaniaethau eisoes o ran cefnogaeth ein tîm a'n gallu i ymateb, neu efallai eich bod wedi cymryd rhan yn un o'n mentrau newydd, megis ein cyfres o gyfleoedd hyfforddi.

Mae ein tîm Cydraddoldeb, Amrywioldeb a Chynhwysiant yn cynnig adnodd ac arbenigedd ychwanegol, gan ategu a chryfhau ein pwyslais ar ddatblygu gweithlu sy'n cael eu

grymuso a'u hysgogi ac sy'n rhan o amgylchedd gwaith cydweithredol, cynhwysol a chefnogol.

Drwy gyflwyno dyletswydd benodol ym maes Datblygu Sefydliadol rydym yn edrych tua'r dyfodol ac yn cefnogi datblygu arweinydd, cyfleoedd i berfformio a datblygu ar lefel uchel, mentrau newydd posibl i wobrwyo a chydabod, a chyfleoedd am ddatblygiad personol – a'r rhain oll er mwyn cymell cydweithwyr a galluogi'r Brifysgol i gyflawni ei nodau strategol.

Mae ein Tîm Gwasanaethau Adnoddau Dynol yn gweithio i greu diwylliant Adnoddau Dynol cynhwysol, gan helpu i gefnogi staff a'r Brifysgol. Rydym wedi adolygu ein prosesau a'n ffyrdd o ymwneud â staff er mwyn gwella ein gwasanaeth ledled y Brifysgol ac i ategu ac ymgorffori ein hymddygiadau a'n gwerthoedd craidd.

Bydd gwaith y tîm yn parhau i sbarduno newidiadau er gwell yn ein diwylliant a'n gwerthoedd fel sefydliad. Wrth inni fynd ati i wneud y newidiadau hyn a cheisio gwella'r hyn a wnawn, rydym yn eich annog yn daer i rannu eich adborth a'ch syniadau wrth i ni symud ymlaen.

**Nick Rogers**

Cyfarwyddwr Adnoddau Dynol a Datblygu Sefydliadol



Rhes flaen: Sharon Lilley, Sheree-Ann Jonas, Matt Shaw, Sarah Dixon-Lewis, Nick Rogers, Katy Peat, Callum Fitz-Griffiths, Ankita Trivedi, Joe Smith (NB: Mae Joe wedi gadael y Brifysgol yn y cyfamser)  
 Rhes ganol: Rachel Harris, Fran Disbury, Rachel Hubbard, Deborah Rhead, Emma Gibbons, Emma Hill, Jean Glennie, Cai Fitter, Alex Griffiths  
 Rhes gefn: Rhys Eades, Gareth Chapman, Dafydd Jones, Martin Davies, Dylan Jones



## Dewch i gwrdd â'n timau:

### Datblygu Sefydliadol a Dysgu

Mae Emma Gibbons (Pennaeth Datblygu Sefydliadol a Dysgu) a Rachel Hubbard (Cynorthwydd Datblygu Sefydliadol a Dysgu) yn rhan o swyddogaeth newydd yn y tîm Adnoddau Dynol sy'n gyfrifol am ddarparu arbenigedd a chynghor ar faterion datblygu sefydliadol a datblygu pobl. Ymhlith eu dyletswyddau mae dylunio a darparu cyrsiau hyfforddi i staff, ynghyd â threfnu arolygon staff.

Yn sgil yr adborth yn arolwg 2021, fe wnaethom gyflwyno model hybrid o weithio a chyflwyno cyfleoedd newydd am hyfforddiant. Bu pwyslais allweddol hefyd ar ddatblygu arweinwyr, a chynhaliwyd proses adborth 360° ar gyfer holl aelodau'r Weithrediaeth a Phenaeithiad Adrannau er mwyn cefnogi sgiliau arwain unigolion.

Mae'r tîm yn canolbwyntio eleni ar barhau i adeiladu ar y ddarpariaeth hyfforddi a datblygu ar gyfer cydweithwyr ar bob lefel ac ym mhob maes gwaith; adolygu'r system Cynllun Cyfraniad Effeithiol fel ei bod yn rhwyddach i'w defnyddio a bod ei diben yn glir; datblygu ein proses ymgynffwrdd; a pharhau i fynd i'r afael â'r adborth o'r arolygon staff.

Gallwch gysylltu â'n tîm Datblygu Sefydliadol a Dysgu ar: [hyfforddi-train@aber.ac.uk](mailto:hyfforddi-train@aber.ac.uk)

### Cydraddoldeb, Amrywioldeb a Chynhwysiant

Mae Dylan Jones (Rheolwr Amrywioldeb a Chynhwysiant) a Sheree-Ann Jonas (Swyddog Cydraddoldeb Hiliol) yn gyfrifol am ddatblygu a hyrwyddo cydraddoldeb ac amrywioldeb yn ein holl arferion gwaith a'n gweithgareddau; sicrhau bod Prifysgol Aberystwyth yn fan lle gall staff a myfyrwyr astudio a gweithio mewn amgylchedd a chanddo ddiwylliant cynhwysol, heb unrhyw wahaniaethu, a lle mae gwerthoedd parch, urddas a chwarteisi yn cael eu harddel.

Gan ddilyn arweiniad Cynllun Cydraddoldeb Strategol 2020-2024, maent wedi bod yn adeiladu ar sail y gwaith yr oeddem eisoes yn ei wneud ym maes Cydraddoldeb, Amrywioldeb a Chynhwysiant i feithrin amgylchedd gweithio a dysgu cynhwysol gan barhau i flaenoriaethu cydraddoldeb o ran rhywedd ac ethnigrwydd ymhlith ein myfyrwyr a'n staff.

Byddant yn parhau i godi ymwybyddiaeth o Gydraddoldeb, Amrywioldeb a Chynhwysiant ac i wreiddio'r egwyddorion hynny ledled y Brifysgol, yn ogystal â pharhau â'r cynnydd yr ydym yn ei wneud tuag at sicrhau siarteri Athena Swan a Chydraddoldeb Hiliol. Byddant hefyd yn gyfrifol am gyflwyno'r camau gweithredu a'r gweithgareddau sy'n gysylltiedig ag adnewyddu ein statws Cyflogwr Hyderus o ran Anabledd yn ddiweddar a Gwobr Efydd Mynegai Cydraddoldeb yn y Gweithle Stonewall.

Byddwch hefyd yn gweld y tîm yn trefnu digwyddiadau i ddathlu amrywioldeb ein cymuned.

Maent wedi mynd ati'n ddiweddar i gefnogi sawl datblygiad dan arweiniad y staff, gan gynnwys y gwaith i greu ystafelloedd penodol ar gyfer bwydo ar y fron a thynnu llaeth o'r fron, Grŵp Cymorth Menopos newydd a rhaglenni i arallgyfeirio'r cwricwlwm.

Gallwch gysylltu â'n tîm Cydraddoldeb, Amrywioldeb a Chynhwysiant ar [cydraddoldeb@aber.ac.uk](mailto:cydraddoldeb@aber.ac.uk)

### Gwasanaethau Adnoddau Dynol

Sharon Lilley (Pennaeth Gwasanaethau Adnoddau Dynol) sy'n gyfrifol am y swyddogaeth Gwasanaethau Adnoddau Dynol,

sy'n cynnwys Partneriaid Busnes, Cydymffurfiaeth, Darparu Adnoddau, y Gyflogres a Gwobrwy, systemau Adnoddau Dynol a gwybodaeth reoli.

### Tim Partneriaid Busnes AD

Mae'r tîm Partneriaid Busnes AD yn cynnwys Deborah Rhead, Gareth Chapman, Rachel Harris a Rosy Hunt-Davies. Mae'r tîm yn cefnogi rheolwyr i ddilyn yr arferion gorau ym mhob maes sy'n gysylltiedig ag AD, a hynny er mwyn ategu amcanion y sefydliad. Mae hyn yn cynnwys darparu adnoddau mewn modd strategol, rheoli newid, cynllunio sefydliadol a chynllunio ar gyfer olyniaeth, a datblygu a rheoli perfformiad. Maent hefyd yn ymdrin â'r holl faterion sy'n ymwneud â chysylltiadau cyflogaeth.

Yn ystod y 12 mis nesaf, byddant yn canolbwyntio ar barhau i ddatblygu eu perthynas fel partner dibynadwy i holl gydweithwyr y Brifysgol, gan weithio'n agos â chydweithwyr yn yr undebau i gefnogi a chyflawni'r blaenoriaethau sy'n cyd-fynd â chenhadaeth a nodau strategol y Brifysgol. Byddant hefyd yn cynnal adolygiad o bolisiau allweddol a'r prosesau ategol.

Gallwch gysylltu â Thîm Partneriaid Busnes AD ar [thrstaff@aber.ac.uk](mailto:thrstaff@aber.ac.uk).

### Y Gyflogres a Gwobrwy

Mae tîm y Gyflogres a Gwobrwy yn arwain ac yn gyfrifol am y gwaith darparu gwasanaethau'r gyflogres, gan sicrhau bod yr holl weithgareddau yn cael eu cyflawni'n brydlon ac yn unol â'r gofynion statudol a deddfwriaethol. Maent yn gyfrifol am daliadau cyflog i dros 2,000 o weithwyr a phensiynwyr bob mis. Mae'r tîm yn cynnwys Martin Davies, Beth Head, Jean Glennie, Emma Hill a Dafydd Jones.

Yn ystod y 12 mis nesaf bydd tîm y Gyflogres a Gwobrwy yn adolygu buddiannau'r gweithwyr ar hyn o bryd i sicrhau bod y Brifysgol yn diwallu anghenion staff ar hyn o bryd ac yn y dyfodol. Bydd y tîm hefyd yn canolbwyntio ar wella prosesau gweinyddu pensiynau a'r gyflogres er mwyn cynnal y swyddogaeth holl bwysig hon, sy'n uchel ei pharch.

Gallwch gysylltu â thîm y Gyflogres a Gwobrwy ar [payroll@aber.ac.uk](mailto:payroll@aber.ac.uk).

### Metrigau AD a Llif Gwaith

Katy Peat a Christopher Swales yw'r tîm Metrigau AD a Llif Gwaith. Mae'r tîm yn gyfrifol am fonitro, glanhau a lledaenu data Adnoddau Dynol yn y Brifysgol ac i asiantaethau allanol, gan gynnwys Asiantaeth Ystadegau Addysg Uwch (HESA) a Chymdeithas Cyflogwyr y Prifysgolion a Cholegau (UCEA).

Yn y 12 mis nesaf, bydd y tîm Metrigau AD a Llif Gwaith yn canolbwyntio ar ddarparu gwybodaeth reoli ragweithiol i gefnogi rheolwyr wrth iddynt gynllunio eu gweithlu. Byddant hefyd yn datblygu data amser real ar gyfer Adnoddau Dynol a rheolwyr llinell, gan hwyluso'r gwaith o wneud penderfyniadau rhagweithiol a phenderfyniadau sydd wedi'u cynllunio ymlaen llaw.

Gallwch gysylltu â'r tîm Metrigau AD a Llif Gwaith ar [thrstaff@aber.ac.uk](mailto:thrstaff@aber.ac.uk).

### Tîm Cydymffurfio Adnoddau Dynol

Dan arweiniad Cai Fitter, mae'r Tîm Cydymffurfio yn gyfrifol am gynnal gwiriadau cyn cyflogi gan gynnwys gwiriadau'r Gwasanaeth Datgelu a Gwahardd (DBS) a'r Hawl i Weithio.

Mae'r tîm hefyd yn rheoli newidiadau i delerau ac amodau cyflogaeth ac maent yn bwynt cyswllt allweddol i weithwyr

o fewn y Brifysgol. Yn rhan o'u gwaith cydymffurfio, mae Cai, Rhys Eades, Fran Disbury a Sarah Dixon-Lewis hefyd yn cefnogi darparu gwasanaeth cadw golwg ar iechyd ac yn rheoli'r ddarpariaeth iechyd galwedigaethol trwy ein darparwr dibynadwy Insight.

Mae'r Tîm Cydymffurfio yn canolbwyntio ar wella prosesau yn barhaus gan sicrhau ein bod yn cydymffurfio a bod gwybodaeth allweddol ar gael i gefnogi gweithwyr a rheolwyr.

Gallwch gysylltu â Thîm Cydymffurfio AD ar [thrstaff@aber.ac.uk](mailto:thrstaff@aber.ac.uk).

#### Tîm Darparu Adnoddau AD

Mae'r Tîm Darparu Adnoddau yn goruchwyllo'r holl brosesau denu staff, o ymgyrchoedd denu staff ar lefel uwch hyd at gefnogi cynllun GwaithAber.

Dan arweiniad Ankita Trivedi, mae'r Tîm Darparu Adnoddau hefyd yn cynnwys Callum Fitz-Griffiths, Matt Shaw ac Alexander Griffiths.

Maent wedi adolygu'r system e-recriwtio yn ddiweddar ac wedi cyflwyno gwelliannau o ran effeithlonrwydd i'r llyf gwaith

swyddi gwag, yn ogystal â gwella profiad defnyddwyr o safbwynt rheolwyr sy'n recriwtio ac ymgeiswyr.

Byddant yn dal ati i chwilio am fwy o effeithlonrwydd o ran prosesau ac yn defnyddio data recriwtio i roi gwybod i reolwyr am y strategaethau mwyaf effeithiol i ddod o hyd i'r ymgeiswyr gorau, o'r safon uchaf, ar gyfer pob swydd.

Byddant yn canolbwyntio yn ystod y 12 mis nesaf ar gefnogi cydweithwyr ledled y Brifysgol trwy gyflwyno gweithdai recriwtio; parhau i weithio â chydweithwyr ym maes Cydraddoldeb, Amrywioldeb a Chynhwysiant a Gwasanaethau'r Gymraeg i sicrhau bod y Brifysgol yn gyflogwr cynhwysol a dwyieithog; gweithio gyda Datblygu Sefydliadol a Dysgu ar ddatblygu'r prosesau ymuno ac ymgynffurfio; adolygu cynllun GwaithAber er mwyn sicrhau bod y rhaglen yn parhau i gefnogi gweithgareddau gweithredol yr adrannau; a datblygu brand gweithwyr y Brifysgol i sicrhau bod Aberystwyth yn gyflogwr poblogaidd.

Gallwch gysylltu â Thîm Darparu Adnoddau AD ar [thrstaff@aber.ac.uk](mailto:thrstaff@aber.ac.uk).

## Sut i gysylltu â ni

Pun a ydych chi'n gweithio o bell neu ar y campws, gallwch gysylltu â ni gan ddefnyddio'r manylion isod:

**E-bost:** [thrstaff@aber.ac.uk](mailto:thrstaff@aber.ac.uk)

**Ffôn:** 01970 628555

Gallwch gysylltu â ni ar y ffôn yn ystod yr oriau gwaith hyn:

- 09:00 - 17:00 (Dydd Llun i Ddydd Iau)
- 09:00 - 16:00 (Dydd Gwener)

Os byddai'n well gennych ein cwrdd wyneb yn wyneb, cysylltwch â ni ar e-bost neu ar y ffôn a byddwn yn fwy na pharod i drefnu cyfarfod ar adeg sy'n gyfleus i chi.

## Cymrawd Academi'r Gwyddorau Cymdeithasol

Mae Rhys Jones, Athro Daearyddiaeth Ddynol yn yr Adran Daearyddiaeth a Gwyddorau Daear wedi'i ethol yn Gymrawd Academi'r Gwyddorau Cymdeithasol.

Mae'n un o 56 o wyddonwyr cymdeithasol sydd wedi eu cydnabod gan yr Academi am ragoriaeth yn eu meysydd a'u cyfraniadau ehangach i'r gwyddorau cymdeithasol er budd cyhoeddus.

Mae diddordebau ymchwil yr Athro Jones yn canolbwyntio ar ystod o themâu cydberthynol sy'n gysylltiedig â daearyddiaeth wleidyddol, daearyddiaeth y wladwriaeth a'r defnydd a wneir o fewnwelediadau ymddygiadol mewn polisi cyhoeddus mewn ystod o wahanol wledydd. Mae hefyd yn arbenigwr ar ddatganoli yn y DU, yn enwedig yng Nghymru.

Mae Academi'r Gwyddorau Cymdeithasol yn academi o academyddion, cymdeithasau dysgedig ac ymarferwyr yn y gwyddorau cymdeithasol ar draws y Deyrnas Gyfunol gyda'r nod o hyrwyddo budd cyhoeddus y gwyddorau cymdeithasol.

Mae'r Athro Jones wedi cyhoeddi'n eang yn ei feysydd diddordeb, gan gynnwys 11 o lyfrau a dros 80 o erthyglau a phenodau llyfrau.



Mae hefyd yn Gymrawd Cymdeithas Ddysgedig Cymru.

Mae ei brosiectau ymchwil cyfredol yn canolbwyntio ar syniadau o gydlyniant tiriogaethol a chyfiawnder gofodol yn yr Undeb Ewropeidd a daearyddiaethau mudiadau rhanbarthol yn yr Undeb Ewropeidd, ynghyd â thwristiaeth treftadaeth, hunaniaeth a symudedd rhwng Iwerddon a Chymru.





## Anrhydeddu'r parasitolegydd arloesol Gwendolen Rees ar Ddiwrnod Rhyngwladol y Menywod

Ar Ddiwrnod Rhyngwladol y Menywod 2023 (ddydd Mercher 8 Mawrth), mae'r Brifysgol wedi cyhoeddi ei bod yn ailenwi un o'i phrif adeiladau academiaidd i anrhydeddu'r Gymraes gyntaf i gael ei hethol yn Gymrawd y Gymdeithas Frenhinol (FRS)..

Roedd yr Athro F. Gwendolen Rees (1906-1994) yn sŵolegydd o fri ac yn arloesydd ym maes parasitoleg yn Aberystwyth. Ymddangosodd hefyd yng nghylchgrawn British Vogue ym 1975 mewn dathliad o fenywod dylanwadol y cyfnod.

Bydd ei henw yn ymddangos ar gyn adeilad Athrofa'r Gwyddorau Biolegol, Amgylcheddol a Gwledig (IBERS) ar gampws Penglais, sydd bellach yn gartref i'r Adran Gwyddorau Bywyd (DLS) a sefydlwyd yn 2022.

Mae cylch gwaith ymchwil a dysgu'r Adran yn cwmpasu ystod eang o feysydd academiaidd, gan gynnwys pynciau a astudiwyd yn yr hen Adran Sŵoleg lle bu'r Athro Rees yn gweithio o 1930 hyd ei hymddeoliad ym 1973.

Yn ystod ei gyrfa ac ar ôl ymddeol, cyhoeddodd gyfanswm o 68 o bapurau academiaidd gyda'r olaf ohonynt yn ymddangos ym mlwyddyn ei phen-blwydd yn 82 oed pan oedd yn Athro Emeritws mewn Sŵoleg.

Dewiswyd enw'r Athro Rees yn dilyn pleidlais gan staff yn yr Adran Gwyddorau Bywyd, a chafodd y penderfyniad ei

gymeradwyo gan Weithrediaeth a Chyngor y Brifysgol.

Talwyd teyrnged i'w rhagflaenydd gan Jo Hamilton, Athro mewn Parasitoleg yn yr Adran Gwyddorau Bywyd:

"Torrodd Gwen dir newydd o ran ei gwaith ymchwil a dysgu parasitoleg yn Aberystwyth, gyda ffocws penodol ar helmintholeg. Mae'r maes yn parhau yn un o'n cryfderau ymchwil craidd, ac mae gan nifer o'n hacademyddion rolau arwain mewn cymdeithasau parasitoleg rhyngwladol. Efallai nad yw Gwen gyda ni mwyach, ond rydym yn dal i elwa ar ei gwaddol gyfoethog yn ogystal â defnyddio rhai o'i sleidiau cywrain o barasitiaid wrth ddsygu myfyrwyr heddiw."

Mae rhai o slediau cywrain yr Athro Rees o barasitiaid ymhlith y 150 o wrthrychau sy'n cael sylw yng nghyfrrol dathlu 150 y Brifysgol Ceiniogau'r Werin / The Pennies of the People.

Bydd digwyddiad dathlu yn cael ei gynnal yn yr adeilad adeg pen-blwydd yr Athro Rees ym mis Gorffennaf ac fe gaiff yr holl arwyddion ar yr adeilad, y campws a manau eraill eu diweddarau yn ystod yr haf.





## Sgwrsio â Dr Jen Wolowic, Prif Arweinydd newydd Canolfan Ddeialog y Brifysgol

Nod Canolfan Ddeialog y Brifysgol yw cydlynu, cefnogi a hyrwyddo gweithgareddau cyfnewid gwybodaeth.

Mae cysylltiad agos rhwng cyfnewid gwybodaeth ac ymchwil, a deialog fydd dull y Brifysgol o gyfnewid gwybodaeth; cysylltu cymunedau gwahanol ag ymchwil o safon uchel; cychwyn sgysiaau sy'n hyrwyddo dealltwriaethau newydd a rennir; cynyddu effaith ein hymchwil, a darparu mwy o gyfleoedd i arloesi.

Y gorau fo'n deialog, y gorau y byddwn ni wrth gyfnewid gwybodaeth a bydd yr effaith a gawn yn y byd yr ydym yn byw yn ddo'n ehangach ac yn ddyfnach.

Bydd y Ganolfan Ddeialog yn ganolbwynt ar gyfer hwyluso, cefnogi, cydlynu a hyrwyddo gweithgareddau o fewn sawl thema. Arweinir pob thema gan ymchwilydd academiaidd, a chaiff y Ganolfan Ddeialog ei staffio gan dîm craidd yn yr Adran Ymchwil, Busnes ac Arloesi a fydd yn cefnogi gweithgareddau o fewn y themâu.

Penodwyd Dr Jennifer Wolowic yn Brif Arweinydd y Ganolfan Ddeialog a decrheuodd yn ei swydd newydd ym mis Ionawr.

### Dywedwch ychydig amdanoch chi eich hun...

Cefais fy ngeni ger San Francisco, California ac rwyf wedi bod yn Vancouver, Canada am y 15 mlynedd diwethaf. Yn Vancouver, cwrddais a phriodi fy ngŵr, sy'n un o'r bobl fwyaf peniog rwy'n eu hadnabod a'm cynghorydd gorau.

Fel arfer, rwy'n cyflwyno fy hun fel ethnograffydd ac anthropolegydd diwylliannol oherwydd rwy'n archwilio'r rhan fwyaf o bynciau gyda llawer o chwilfrydedd am ein systemau gwybodaeth a'n hymddygiadau. Pam rydyn ni'n gwneud a dweud beth rydyn ni'n ei wneud mewn unrhyw sefyllfa? Beth yw achos ac effaith pethau o'r fath?

Dwi hefyd wedi cael fy ngalw yn 'fenyw'r Dadeni' gan fod fy niddordebau a'm gwaith mor eang. Yn fy rôl ddiwethaf, meddyliais yn ddwrn am ddiwylliant democrataidd yng Nghanada ac ar draws y byd. Cyn hynny, cefnogais ymchwilwyr cymhwysol a oedd yn cael effaith go iawn gydag ymchwil iechyd poblogaeth LHDTTC+. Roedd fy ngradd PhD yn ethnograffeg o dechnoleg a chyfryngau ymhlith cymuned frodorol drefol a oedd yn cofleidio ffotograffiaeth a chyfryngau cymdeithasol i ddeall colled ddiwylliannol yn well a dathlu goroesiad. Mae nifer o aelodau o'm teulu yn gweithio yn y maes ac rwy'n gwybod sut i drochi fy nwylo. Fy nyhead gyrfa gyntaf oedd gwneud ffilmiau ac mae adrodd straeon wedi aros yn ganolog i fy holl waith. Dysgais rywfaint o'm dull arwain drwy weithio mewn ceginau bwytai.

Felly fel y gwelwch, rwyf wedi bod dros y lle i gyd.

### Beth wnaeth eich ysbrydoli i ymgeisio am swydd Prif Arweinydd Canolfan Ddeialog newydd Aberystwyth?

Fy rôl flaenorol oedd gyda Chanolfan Ddeialog Morris J. Wosk, Prifysgol Simon Fraser - un o'r ysbrydoliaethau ar gyfer Canolfan Ddeialog Prifysgol Aberystwyth.

Rwy'n hoff iawn o ymchwilwyr a sgysiaau rhyngddisgyblaethol sy'n ysbrydoli syniadau newydd a ffyrdd newydd o wneud pethau. Ac mewn gwirionedd, mae ein cyfleoedd gorau yn cael eu creu pan fydd arbenigwyr gwybodaeth yn dysgu gan, ac yn





*Bu Dr Wolowic yn hwyluso digwyddiad 'Caffi'r Byd' ar gampws Penglais ym mis Hydref 2022, gan ddod ag aelodau o staff a chynrychiolwyr cymunedol ynghyd mewn trafodaeth am ddeialog a gwaith y Ganolfan Ddeialog newydd.*

cyfnewid gwybodaeth, meithrin sgiliau a chydweithrediadau ar draws adrannau. A byddwn yn rhannu straeon am y gwaith deialog sydd eisoes yn digwydd ar draws Prifysgol Aberystwyth.

Felly beth yw deialog? Hoffwn i chi feddwl am ddau beth:

Yn gyntaf, mae'n arfer personol sy'n canolbwyntio ar ofyn cwestiynau yn gyntaf a gwrando'n ddwfn. Blaenoriaethu 'adnabod' eich hun. Dewch â'r ffocws hwnnw i'ch gwaith, i'ch addysgu a'ch sgysiau gyda'ch cydweithwyr, eich cydweithredwyr, a'ch ffrindiau.

Yn ail, mae deialog yn broses wedi'i hwyluso i arwain grwpiau i ddysgu a chydweithio. Gall deialogau arwain sesiynau trafod syniad a thrafodaethau fel rhan o gyfnewid gwybodaeth. Maen nhw'n pwysleisio arweinyddiaeth gydweithredol ac

'adnabod'. Mae'r prosesau hyn, yn fwriadol ac yn feddylgar, yn gwahodd y lleisiau arferol ac anarferol a allai fod â rhannau o'r datrysiad ac yn defnyddio gweithgareddau i greu cysylltiad yn ogystal â newid.

Nid wyf am i'r Ganolfan Ddeialog fod yn rhaglen sy'n bodoli 'draw fanna' fel endid ar wahân i weithgareddau ein hadrannau. Yn hytrach bydd yn meithrin dull sy'n seiliedig ar gryfderau i adeiladu ar yr hyn sydd eisoes yn digwydd. Bydd y Ganolfan Ddeialog yn dod yn adnodd ac yn gatalydd ar gyfer cynnull a chyfnewid gwybodaeth yn barhaus o ran ymchwil, cymuned, busnes a pholis.

**Sut y gall staff gymryd rhan yng ngwaith y Ganolfan Ddeialog / Cael mwy o wybodaeth?**

Rwy'n gofyn i bawb fod ychydig yn amyneddgar gyda mi. Mae angen i ni ddefnyddio dull deialog i ddiffinio ein strategaeth a'n cynlluniau gwaith. Ac oherwydd nad yw'r Ganolfan Ddeialog yn un peth nac yn un rhaglen ar wahân, bydd popeth braidd yn aneglur am gyfnod. Mae hynny'n iawn. Mae deialog yn ymwneud â chofleidio cyfleoedd am amwysedd.

cyfnewid syniadau gyda, defnyddwyr ac yn helpu i gael gwared ar rwystrau i wneuthurwyr polisi.

Yn wir, roedd bod wrth wraidd cysylltiadau cyfnewid gwybodaeth a chymunedol yn swnio fel rôl fy mreuddwydion. Mae'n brofiad cyffrous cofleidio cylch gwaith sy'n ehangu ar sut mae ymchwil a'r Brifysgol yn ymdrin â chydweithrediadau gyda busnes, gwneuthurwyr polisi a chymunedau i greu effaith go iawn ar y byd.

Yn ystod fy mywyd - boed yn gweithio gyda phlant ysgol, ieuencid brodorol a henuriaid, y rhai sydd wedi cael eu hanwybyddu a'r rhai sydd mewn grym - rwyf wedi bod yn dyst i'r hud sy'n digwydd pan fyddwch chi'n arafu ac yn cysylltu fel pobl yn gyntaf. Pan fyddwch chi'n gwrando i glywed rhywun go iawn ac nid i ymateb yn unig. Pan fyddwch chi'n adrodd straeon ac yn cysylltu'n emosiynol. Mae'n gwneud datrys problemau cydweithio yn llawer haws ac yn greu datrysiadau gwell.

Yn Gymraeg, dwi wedi dysgu'r gair 'adnabod' ac o'r diwedd mae wedi rhoi ymadrodd i mi esbonio pam mae deialog a phrosesu wedi'u hwyluso yn gweithio, a beth sydd ei angen iddyn nhw weithio'n dda. Rydyn ni'n aml yn hepgor y camau cyntaf pwysig o ddod i adnabod ein gilydd a'r adeiladu cymunedol sy'n digwydd pan fyddwch chi'n dysgu gyda'ch gilydd cyn ceisio datrys problem. Mae mwy o ffyrdd o wybod a gwneud pethau nag ydym yn ei dybio, ac rwy'n edrych ymlaen at gael dirnadaeth bellach o'r Gymraeg a diwylliant Cymru.

**Sut fydd gwaith y Ganolfan Ddeialog yn cyd-fynd â gwaith y Brifysgol a pha gynlluniau sydd gennych ar gyfer y misoedd a'r blynedd nesaf?**

Mae'r Ganolfan Ddeialog yn rhaglen ac yn ddull ar gyfer gwaith sy'n canolbwyntio ar effaith. Yn ystod y misoedd nesaf fe welwch chi ni'n gwneud ac yn cefnogi mwy o ddigwyddiadau





Ar hyn o bryd, rwy'n canolbwyntio ar gynnal taith wrando. Rwyf eisiau deall y diwyllianau, y cryfderau, a'r rhwystrau i ddeialog ledled y Brifysgol, cymunedau Aberystwyth a Chymru. Rwyf hefyd eisiau deall yn well beth yw sgiliau ac anghenion ein hymchwil, addysgu, ac arweinyddiaeth yn y gymuned. Mae gennym rywfaint o gyllid i ddod â hyfforddiant i Aberystwyth a hoffwn weld cynrychiolaeth drawsddisgyblaethol yn y sesiynau hynny.

Rwy'n llawn cyffro oherwydd y mwyaf o bobl rwy'n siarad â nhw, y mwyaf rwy'n gweld bod mathau anhygoel o ddeialog yn digwydd yn ein gwaith addysgu, ymchwil a chyfnawid gwybodaeth. Nid yw deialog yn newydd i Brifysgol Aberystwyth. Rydym am fapio'r ymdrechion ymgysylltu ac effaith hynny a sicrhau eu bod yn cael eu cynnwys yn ein hadroddiadau ar gyfer cyllidwyr ac yn dod yn astudiaethau achos i ysbrydoli eraill.

Felly sut mae cymryd rhan? Cadwch lygad am ein cyhoeddiadau a chofrestru ar gyfer digwyddiad neu hyfforddiant. Siaradwch â'ch penaethiaid adran a mynegi diddordeb mewn derbyn cyfarwyddyd gan y Ganolfan Ddeialog wrth gynnwll rhanddeiliaid. Meddyliwch am gynnwys y Ganolfan Ddeialog yn rhan o'ch cynlluniau ymgysylltu neu'r adrannau effaith yn eich cais grant nesaf. Gwahoddwch ni i helpu i wneud cyfres seminarau ymchwil nesaf eich adran yn broses o ddeialog. Dilynwch gyfrifon Twitter (@AberRBI) a [LinkedIn](https://www.linkedin.com/company/aberystwyth-university). [Ymchwil, Busnes ac Arloesi](https://www.aber.ac.uk/dialogue), ac edrychwch ar y wefan [www.aber.ac.uk/dialogue](https://www.aber.ac.uk/dialogue). Anfonwch neges gyda'ch cyngor i'n cyfeiriad e-bost [dialogue@aber.ac.uk](mailto:dialogue@aber.ac.uk). Ble mae'r cyfleoedd mwyaf ar gyfer deialog? Pwy ddylen ni sicrhau ein bod yn eu cynnwys ar ein taith wrando? Beth yw yn eich peth y gallen ni ei wneud yn y chwe mis nesaf a fyddai'n gwneud llanast o bethau?

A rhowch wên neu air o anogaeth i mi wrth i mi ddechrau arni. Yr wythnos nesaf er enghraifft, rwy'n arwain sesiwn ar hanfodion hwyluso ar gyfer y Modiwl MSc mewn Newid Ymddygiad - Deialog Trawsddisgyblaethol. Dymunwch yn dda i ni.

### Sut ydych chi'n ymgartrefu yn Aberystwyth?

Cyrhaeddodd ein tair cath ddu yn ddiogel i Aberystwyth ar ddydd Gwener y 13eg. Mae'n ymddangos ein bod wedi osgoi'r rhan fwyaf o'r lwc ddrwg a all ddigwydd pan fyddwch chi'n adleoli. Mae fy ngŵr yn gweithio o bell fel peiriannydd meddalwedd ac yn mwynhau'r ffaith ei bod hi'n fwy heulog yma nag yn Vancouver yr adeg hon o'r flwyddyn. Wir yr, mae hi!

Rydym wedi dod o hyd i Medina, Maeth Y Meysydd a'r farchnad ffermwr lle gallwn brynu cynnyrch sydd heb ei lapio mewn plastig, ac rwyf wedi blasu fy Sherry cyntaf (ac wedi mwynhau). Rydyn ni wedi cael ein cyflwyno i'r anturiaethau o rentu mewn hen fflat myfyrwr - mae'r rheiddiaduron yn gollwng, ac mae galw mawr am blymwr. Ond mae'r caws Cymreig yn gwneud yn iawn am unrhyw rwystredigaethau sydd gennym.

Ac ar ôl pythefnos yn y swydd, deallaf mai'r cyfarchiad safonol yma yw 'Wyt ti'n iawn?' ac na ddylwn i feddwl gormod am y peth. Yng Nghanada, rydyn ni'n gofyn yn gyffredinol 'sut wyt ti?'. Dim ond os bydd rhywun yn baglu neu'n edrych fel eu bod ar fin crio y gofynnir 'wyt ti'n iawn?' Felly nawr gallaf roi'r gorau i redeg i'r ystafell ymolchi ar ôl pob cyfarchiad i weld sut olwg sydd arna i.

Mae'r anthropolegydd yn of i wrth fy modd yn darganfod y gwahaniaethau hyn. Nesaf... prynu matras gyfforddus a mynychu dosbarth Cymraeg.

### Yn olaf, oes gennych chi dalent gudd na fydddech chi'n ei gynnwys mewn cais am swydd?

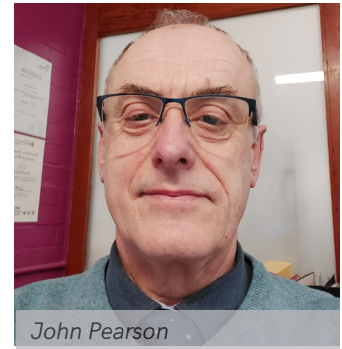
Ym mae San Francisco, mae ynys enwog o'r enw Alcatraz a oedd yn garchar am ddegawdau. Yn fy ugeiniau fe wnes i dreiatlon oedd yn golygu nofio o'r ynys honno. Felly gallech chi ddweud fy mod 'wedi dianc o Alcatraz'.



Cyn Archesgob Caergaint, yr Athro Rowan Williams, a'r prifardd ac Athro yn y Gymraeg ac Astudiaethau Celtaidd, Mererid Hopwood, yn cynnal sgwrs agored yn nigwyddiad lansio'r Ganolfan Ddeialog ym mis Tachwedd 2022.

# Ymddeol

Mae John Pearson, Rheolwr y Gwasanaethau Post, yn ymddeol ar ôl bron i 35 o flynyddoedd o wasanaeth i'r Brifysgol. Gwnaethom ni ofyn i John ddweud wrthym am ei amser yma, ei atgofion a'r newidiadau a welodd.



John Pearson

## Pryd wnaethoch chi ymuno â'r Brifysgol?

Ymunais ym mis Hydref 1988 fel Porthwr a Glanhâwr yn gweithio yn Adeilad Hugh Owen. Ar ôl 18 mis, daeth swydd Rhwymwr Llyfrau ar gael yn yr Ystafell Bost (a oedd yn yr Hen Goleg ar yr adeg honno) ac fe ges i'r swydd. Sawl blwyddyn yn ddiweddarach, es i ymlaen i reoli isadrannau'r Ystafell Bost a Rhwymo Llyfrau, a chymryd yr awenau fel Rheolwr Cynorthwyol i Rheolwr y Gwasanaethau Dylunio ac Argraffu. Yn 2018, yn sgil ailstrwythuro adrannol, gwahanwyd yr Ystafell Bost oddi wrth Ddylunio ac Argraffu ac fe ddes i'n Rheolwr ar y Gwasanaethau Post.

## Pa newidiadau ydych chi wedi eu gweld dros y blynyddoedd?

Daeth llawer tro ar fyd ers i mi gychwyn yn ein prifysgol, fel sydd wedi digwydd mewn bywyd yn gyffredinol. Mae'n rhaid i ninnau newid hefyd, fel arall byddwn yn sefyll yn ein hunfan. Roeddwn i'n ddigon ffodus o gael fy magu gan rieni doeth a'm cynghorodd i beidio ag ymgymryd â rhywbeth os nad oeddwn yn barod i ymroi'n llwyr iddo. Rwyf bob amser wedi dilyn y cyngor hwnnw, yn fy mywyd proffesiynol ac yn bersonol.

## Beth yw'ch atgofion melysaf o'ch cyfnod yn y Brifysgol?

Y tynnu coes rhwng fy nghydweithwyr a'r triciau diniwed yr oeddem yn arfer eu chwarae ar ein gilydd. Mae gen i atgofion melys hefyd o weithio gyda thîm o staff y Brifysgol yn gosod stondinau mewn digwyddiadau allanol, megis y Sioe Frenhinol, Eisteddfodau'r Urdd a'r Eisteddfodau Cenedlaethol - gan dreulio amser gyda chydweithwyr gwych, sydd bellach yn ffrindiau i mi.



John (cefn chwith) a chydweithwyr yn sefydlu stondin Eisteddfod y Brifysgol, Dinbych, 2001

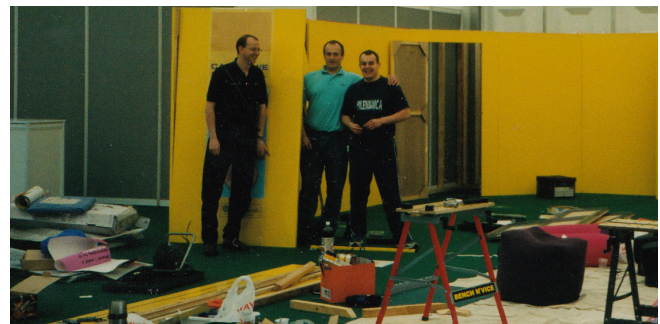
## Beth fu'r heriau mwyaf?

Brexit a'r pandemig oedd yr adegau mwyaf heriol yn fy ngyrfa. Mae dileu'r fasnach rydd â gwledydd yr UE, o ganlyniad i Frexit, wedi arwain at gynydd sylweddol yn y ddogfennaeth dollau y mae'n rhaid ymdrin â hi ar gyfer dosbarthu deunyddiau nad ydynt yn ddogfennau. Bu'n rhaid dysgu'n gyflym iawn, ac rwy'n ddiolchgar i'r tîm ymroddedig sydd wedi gweithio ochr yn ochr â mi, a'r cyngor a'r gefnogaeth gan Jillian McDonald sydd wedi gweithio i'r Brifysgol o bell o Aberdeen.

## Beth welwch chi ei eisiau pan fyddwch yn ymddeol?

Byddaf yn colli cyfeillgarwch fy nghydweithwyr ledled y brifysgol. Rwyf wedi gwneud llawer o ffrindiau da yn ystod fy nghyfnod yn y brifysgol, ac yn gobeithio parhau â'r cyfeillgarwch hwnnw ar ôl ymddeol.

Byddaf yn dragwyddol ddiolchgar i staff yr Ystafell Bost, gan mai nhw sydd wedi gwneud fy amser yma yn brofiad mor ddymunol. Rwy'n credu'n gryf nad yw rheolwyr ond cystal â'r staff y maen nhw'n eu rheoli, ac rydw i mor ddiolchgar am eu cefnogaeth a'u hymroddiad nhw i'w swyddi.



John (canol) a chydweithwyr yn sefydlu stondin Eisteddfod y Brifysgol, Parc Margam, 2003

## Beth ydych chi'n bwriadu ei wneud ar ôl i ti ymddeol?

Mae gen i sawl cynllun ar gyfer fy ymddeoliad. Dwi'n byw ar dyddyn, felly mae digon o bethau i'w wneud, a dwi hefyd yn mwynhau hyfforddi fy nau lamgi (springer spaniel) Seisnig.

Mae gan fy mab ieuaf fusnes plymio llwyddiannus ac mae'n arbenigo ar ailwampio ystafelloedd ymolchi, yn ogystal â phlymio a gwresogi cyffredinol. Tybiaf y byddaf yn dal i roi help llaw iddo pan fo angen, fel rwyf wedi'i wneud ers i mi ddechrau gweithio'n rhan amser i'r Brifysgol. Pwy a yr, efallai y byddaf yn ymgymryd â phrentisiaeth blymio a gwresogi yn 67 mlwydd oed!

Dw i wrth fy modd yn gwneud gwaith cynnal a chadw yn y tŷ, ac unrhyw dasgau ymarferol - felly efallai y bydd fy ngwraig yn gweld yr holl bethau sydd angen eu gwneud o gwmpas y tŷ yn cael eu cwblhau'n gynt gan fod gen i fwy o amser ar fy nwylo!



John (ail o'r dde) gyda chydweithwyr, 2003



# Penodiadau

Croeso cynnes i gydweithwyr a ymunodd â'r Brifysgol yn y misoedd diwethaf, gan gynnwys:

## ADRAN Y GWYDDORAU BYWYD



Ymunodd yr **Athro Iain Barber** â'r Brifysgol ym mis Tachwedd 2022 yn Bennaeth Adran y Gwyddorau Bywyd. Mae ganddo BSc (Anrh) yn y Gwyddorau Biolegol o Brifysgol Caerlŷr a PhD mewn Ymddygiad Pysgod a Pharasitoleg o Brifysgol

Glasgow. Ymunodd â ni o Brifysgol Nottingham Trent. Mae Iain yn fiolegydd anifeiliaid ac yn ecolegydd ymddygiadol, ac mae hefyd yn gyn aelod o staff Prifysgol Aberystwyth, gan ymuno fel cymrawd Cyngor Ymchwil yr Amgylchedd Naturiol yn 2000, cyn ymgymryd â darlithydiaeth rhwng 2004-06.

## ATHROFA'R GWYDDORAU BIOLEGOL, AMGYLCHEDDOL A GWLEDIG



Mae **Dr Nana Afranaa Kwapong** wedi ymuno ag IBERS yn Gymrawd Cyfnewid Gwybodaeth. Cyn ymuno â ni, bu'n uwch ddarlithydd yn yr Adran Estyn Amaethyddol, Prifysgol Ghana. Mae'n ymuno â thîm prosiect Biomass Connect, lle bydd yn cynorthwyo i

gynhyrchu deunyddiau gwybodaeth a chydlynu digwyddiadau i arddangos arferion gorau a datblygiadau arloesol ym maes cynhyrchu porthiant biomas sy'n deillio o'r tir.

## YR YSGOL FILFEDDYGAETH



Mae **Emma Anscombe-Skirrow** wedi ymuno â'r ysgol yn Uwch Ddarlithydd Nyrsio Milfeddygol. Mae Emma wedi bod yn Nyrs Filfeddygol Gofrestredig ers 2008, a chwblhaodd radd MSc mewn Bioamrywiaeth, Bywyd Gwylt

ac Iechyd Ecosystemau ym Mhrifysgol Caeredin. Mae hi wedi gweithio ym maes addysg nyrsio milfeddygol ers dros 10 mlynedd a chyn hynny bu'n Arweinydd Rhaglen mewn coleg astudiaethau tir yn Hampshire lle bu'n gyfrifol am y ddarpariaeth Addysg Uwch ac Addysg Bellach ym maes nyrsio milfeddygol. Mae Emma hefyd wedi bod yn ymwneud â datblygu rhaglenni nyrsio milfeddygol ar gyfer prifysgolion eraill ac achredu cymwysterau israddedig ac ôl-raddedig ar gyfer Coleg Brenhinol y Milfeddygon.

## YMCHWIL, BUSNES AC ARLOESI



Mae **Dr Jennifer Wolowic** wedi ymuno â'r Brifysgol yn Brif Arweinydd y Ganolfan Ddeialog. Mae Dr Wolowic yn anthropolegydd, yn ethnograffydd ac yn arbenigwr ar feithrin cyswllt â'r cyhoedd, ac mae wedi ymuno â ni o Ganolfan Ddeialog Morris J. Wosk

Prifysgol Simon Fraser (SFU) yn Vancouver, Canada, lle bu'n arwain prosiectau'n ymwneud â democratiaeth, meithrin cyswllt â'r cyhoedd a diwylliant. Dysgwch fwy am Jennifer yn yr erthygl ar dud.14.

## YR ADRAN SEICOLEG



Mae **Dr Caitlin Baker** wedi ymuno â'r adran yn Ddarlithydd Seicoleg. Graddiodd o Goleg Berry yn UDA. Cwblhaodd MSc mewn Seicoleg Ddatblygiadol a PhD mewn Seicoleg ym Mhrifysgol Caint yng Nghaeraint. Mae ymchwil Caitlin yn edrych ar

gysylltiadau hiliol: ymchwilio i liwddallineb strategol a sut mae pobl yn siarad (neu'n fwy aml, ddim yn siarad) am hil, gyda'r bwriad o ddatblygu ymyriadau i helpu pobl i fagu hyder wrth drafod materion yn ymwneud â hil.

## YSGOL FUSNES ABERYSTWYTH



Mae'r **Parchedig Athro Jasper Kenter** wedi ymuno yn Gymrawd Ymchwil Athrawol mewn Economeg Ecolegol Gydgyngorol. Graddiodd o IBERS yn 2010 gyda gradd BSc Anrhydedd mewn Cadwraeth Cefn Gwlad, cyn cwblhau PhD mewn Economeg

Ecolegol ym Mhrifysgol Aberdeen. Arweiniodd Ganolfan Laurence Me ar gyfer Cymdeithas a'r Môr yng Nghymdeithas Gwyddoniaeth Forol yr Alban, ac yna bu'n Uwch Ddarlithydd a Darllenydd ym Mhrifysgol Efrog. Dros y flwyddyn ddiwethaf, mae wedi bod yn gweithio gyda chydweithwyr ym Mhrifysgol Aberystwyth ar brosiect mawr, a gyllidir gan UKRI, ar economeg bioamrywiaeth. Mae ei ymchwil yn canolbwyntio ar ddeall gwerthoedd natur, a chysylltu cyfranogiad cymunedol a democratiaeth gydgyngorol â dulliau prisio economaidd, a datblygu egwyddorion economaidd newydd i greu economi sy'n canolbwyntio ar les cyffannol. Mae Jasper hefyd wedi'i ordeinio'n Weinidog Rhyng-ffydd Un Ysbryd.

**YR YSGOL GELF**



Mae **Arturo Soto** wedi ymuno â'r Ysgol Gelf yn Ddarlithydd Ffotograffiaeth. Mae Arturo wedi cyhoeddi'r llyfrau ffotograffau *In the Heat* a *A Certain Logic of Expectations*. Mae ganddo PhD mewn Celfyddyd Gain o Brifysgol Rhydychen, Meistr Celfyddyd Gain mewn Ffotograffiaeth o Ysgol y Celfyddydau Gweledol, Efrog Newydd, MA mewn Hanes Celf o Goleg Prifysgol Llundain, a graddau israddedig mewn Ffilm a Ffotograffiaeth o SCAD, The University for Creative Careers.

**YSGOL FUSNES ABERYSTWYTH**



Mae'r **Athro Murray Smith** wedi ymuno â'r Ysgol Fusnes yn Athro Economeg Iechyd Gwledig. Ar ôl dechrau ei yrfa yn Awstralia, symudodd yr Athro Smith i'r Deyrnas Unedig yn 2007 ac mae wedi gweithio ym mhrifysgolion Aberdeen, Nottingham a Lincoln. Mae'n arbenigwr mewn defnyddio economeg ac ystadegau i ragfynegi canlyniadau mewn iechyd ac ymddygiadau sy'n gysylltiedig ag iechyd. Mae ei ymchwil diweddar wedi canolbwyntio ar ansawdd y defnydd o feddyginiaethau fferyllol, gydag un prosiect yn archwilio'r defnydd o boenladdwyr a fewnanadlir ar gyfer poen trawma aciwt cyn cyrraedd yr ysbyty, ac eraill ar bynciau sydd wedi rhychwantu'r defnydd o feddyginiaethau ar draws nifer o feysydd yn ymwneud â chlefydau cronig.

**GWASANAETHAU I FYFYRWYR**



Mae **Ellie Lewis** wedi ymuno â'r tîm Lles yn y Gwasanaethau i Fyfyrrwyr yn ymarferydd ag arbenigedd mewn iechyd meddwl. Mae hi'n nyrs iechyd meddwl gymwysedig ar ôl graddio o Brifysgol Dinas Birmingham. Cyn ymuno â'r Brifysgol, bu'n gweithio mewn gwasanaethau iechyd meddwl fforensig diogel ym Mirmingham, gan ddarparu gofal iechyd meddwl i oedolion gwrywaidd yn y system cyfiawnder troseddol.



Mae **Lorna Harper** wedi ymuno â'r tîm Lles yn y Gwasanaethau i Fyfyrrwyr yn ymarferydd ag arbenigedd mewn iechyd meddwl. Mae Lorna yn hanu o Aberystwyth ac mae'n nyrs anabledau dysgu gymwysedig ar ôl graddio o Brifysgol De Montfort yng Nghaerlŷr.

Cyn dechrau ym Mhrifysgol Aberystwyth, bu Lorna'n gweithio yn Nhîm Iechyd Meddwl Oedolion Gorwelion a Gwasanaethau Iechyd Meddwl Plant a'r Glasoed (CAMHS) yn Aberystwyth, gan arbenigo mewn anhwylderau bwyta.

**Helpu i gynnal safonau ansawdd mewn addysg uwch**



*Ar Athro Jamie Medhurst*

Mae dau academydd o Aberystwyth yn helpu i osod safonau a phennu cynnwys cyrsiau addysg uwch ar draws y Deyrnas Unedig.

Mae'r Athro Jamie Medhurst (Athro'r Cyfryngau a Chyfathrebu a Phennaeth yr Adran Theatr, Ffilm a Theledu) a Dr Hefin Williams (Uwch Ddarlithydd mewn Amgylchedd Amaethyddol yn yr Adran Gwyddorau Bywyd) wedi'u penodi gan yr Asiantaeth Sicrhau Ansawdd ar gyfer Addysg Uwch (ASA) i gyfrannu at eu Datganiadau Meincnodi Pwnc.

Mae'r ASA yn gorff annibynnol sy'n monitro safonau ac ansawdd mewn addysg uwch ledled y Deyrnas Unedig, ac yn cynghori yn eu cylch. Mae'n arwain y gwaith o ddatblygu Datganiadau Meincnod Pwnc sy'n disgrifio natur yr astudiaeth a'r safonau academiaidd a ddisgwyllir gan raddedigion mewn meysydd pwnc penodol. Caiff pob datganiad ei adolygu'n rheolaidd gan grŵp cynghori, gan gynnwys aelodau o'r gymuned academiaidd, cyflogwyr, cyrff proffesiynol, statudol a rheoleiddiol, a myfyrrwyr.

Penodwyd yr Athro Jamie Medhurst yn Ddirprwy Gadeirydd y Panel Cynghori Cyfathrebu, y Cyfryngau, Ffilm ac Astudiaethau Diwylliannol.

Penodwyd Dr Hefin Williams i'r Panel Cynghori Amaeth, Garddwriaeth, Coedwigaeth, Bwyd, Maeth neu'r Gwyddorau Defnyddwyr.



*Dr Hefin Williams*



## Canolfan y Celfyddydau, Aberystwyth

### Gŵyl Ffilm WOW Cymru a'r Byd yn Un

24-30 Mawrth, Sinema Canolfan y Celfyddydau

Bydd Gŵyl Ffilm Cymru a'r Byd yn Un yn dychwelyd i Sinema Canolfan y Celfyddydau gyda'r straeon difyr a bywiog diweddaraf a grëwyd gan fenywod pwerus, gwneuthurwyr ffilm brodorol a'r storiwyr mwyaf grymus o bedwar ban y byd.

Bydd yr ŵyl eleni'n canolbwyntio ar ddiwylliannau brodorol a'r llinyn 'Ecosinema' ehangach.

[www.aberystwythartscentre.co.uk/cy/cinema/wow-gŵyl-ffilm-cymru-r-byd-yn-un](http://www.aberystwythartscentre.co.uk/cy/cinema/wow-gŵyl-ffilm-cymru-r-byd-yn-un)



### Mary Lloyd Jones

Tan ddydd Sul, 2 Ebrill

Mae'r arddangosfa'n dathlu un o artistiaid mwyaf poblogaidd ac adnabyddus Cymru, Mary Lloyd Jones. Mae gan waith Mary ymwybyddiaeth o hanes Cymru a thrysorau ei thraddodiadau llenyddol a llafar, sy'n adlewyrchu ei hunaniaeth a'i pherthynas â'r tir. Mae ei gweithiau aml-haenog yn ymchwilio i wreiddiau iaith, marciau cynnar dyn a'r gwyddorau ogam a barddol.

Mae Mary yn arddangos ei gwaith yn eang ers canol y 1960au - yn genedlaethol ac yn rhyngwladol. Fel rhan o'r arddangosfa, bydd gwaith Mary i'w weld yn llawer o ofodau'r atriwm a'r caffi yng Nghanolfan y Celfyddydau.

Cynhelir taith dywys am ddim yn yr oriel bob dydd lau 1-1.30pm, a bydd cyfle hefyd i grwdd â'r artist.

[www.aberystwythartscentre.co.uk/cy/exhibitions/mary-lloyd-jones-0](http://www.aberystwythartscentre.co.uk/cy/exhibitions/mary-lloyd-jones-0)



Lightening Storm, Ferrara, Mary Lloyd Jones.  
Olew ar gynfas.

### Cwmni Dawns Cenedlaethol Cymru: Pwls

7.30pm, nos Fercher 19 Ebrill, Theatr Canolfan y Celfyddydau

Ymunwch â Chwmni Dawns Cenedlaethol Cymru am noson bwerus o ddawns lle cewch fwynhau dau berfformiad gwfreiddiol sy'n sicr o gyflymu'r gwaed.

#### Waltz gan Marcos Morau

Mae waltz hiraethus yn chwarae yn y pellter. O'r lludw, daw cwlwm o greaduriaid disglair i'r amlwg i drigo mewn byd newydd. Yng nghanol yr anhrefn a'r cythrwfl, eu hunig obaith yn aros yn unedig.

#### Say Something gan Sarah Golding ac Yukiko Masui (SAY)

Mae Say Something yn codi cwr y llen ar ystyr 'cynrychioli', a'r disgwyliad cynyddol sydd arnom bellach i fod â llais. Gan weithio gyda'r bitbocswyr MC Zani a Dean Yhnell, mae'r gwaith newydd hwn yn wledd gorfforol, weledol a sonig ddi-ildio.

[www.aberystwythartscentre.co.uk/cy/dance/pulse-pwls-ndcw](http://www.aberystwythartscentre.co.uk/cy/dance/pulse-pwls-ndcw)



[www.aberystwythartscentre.co.uk/cy](http://www.aberystwythartscentre.co.uk/cy)